

【表紙】

【提出書類】	有価証券報告書
【根拠条文】	金融商品取引法第24条第1項
【提出先】	中国財務局長
【提出日】	2026年6月25日
【事業年度】	第114期（自 2025年4月1日 至 2026年3月31日）
【会社名】	岡山県貨物運送株式会社
【英訳名】	Okayamaken Freight Transportation Co., Ltd.
【代表者の役職氏名】	代表取締役社長 馬屋原 章
【本店の所在の場所】	岡山市北区清心町4番31号
【電話番号】	(086) 252 - 2111
【事務連絡者氏名】	経理部長 高月 弘之
【最寄りの連絡場所】	広島市西区観音新町四丁目10番202号
【電話番号】	(082) 297 - 2411
【事務連絡者氏名】	常務取締役 広島主管支店長 笹原 直之
【縦覧に供する場所】	株式会社東京証券取引所 (東京都中央区日本橋兜町2番1号)

第一部【企業情報】

第1【企業の概況】

1【主要な経営指標等の推移】

(1) 連結経営指標等

回次	第110期	第111期	第112期	第113期	第114期
決算年月	2022年3月	2023年3月	2024年3月	2025年3月	2026年3月
営業収益 (千円)	39,277,524	38,474,486	37,693,469	38,346,578	38,899,355
経常利益 (千円)	1,405,996	1,416,723	924,830	1,211,146	1,693,326
親会社株主に帰属する当期 純利益 (千円)	1,242,991	950,824	2,495,029	957,479	2,719,145
包括利益 (千円)	1,145,955	1,011,870	2,724,355	1,029,884	3,614,831
純資産額 (千円)	19,092,022	19,959,721	22,519,127	23,404,186	26,872,327
総資産額 (千円)	42,556,998	45,807,171	46,425,698	47,388,965	51,319,979
1株当たり純資産額 (円)	9,404.00	9,831.65	11,094.71	11,531.64	13,248.95
1株当たり当期純利益 (円)	613.16	469.07	1,230.93	472.40	1,341.66
潜在株式調整後1株当たり 当期純利益 (円)	-	-	-	-	-
自己資本比率 (%)	44.8	43.5	48.4	49.3	52.3
自己資本利益率 (%)	6.7	4.9	11.8	4.2	10.8
株価収益率 (倍)	4.6	5.8	2.8	7.3	3.0
営業活動による キャッシュ・フロー (千円)	2,204,815	2,880,128	1,964,954	2,592,118	3,206,393
投資活動による キャッシュ・フロー (千円)	2,090,002	4,288,593	1,943	1,802,681	1,317,332
財務活動による キャッシュ・フロー (千円)	412,801	1,798,084	2,539,479	104,968	1,043,661
現金及び現金同等物の 期末残高 (千円)	5,737,765	6,127,385	5,550,917	6,445,322	9,925,387
従業員数 (人)	2,398	2,381	2,294	2,243	2,173
(外、平均臨時雇用者数)	(408)	(373)	(366)	(350)	(343)

(注) 潜在株式調整後1株当たり当期純利益については、潜在株式が存在しないため記載していない。

(2) 提出会社の経営指標等

回次	第110期	第111期	第112期	第113期	第114期
決算年月	2022年3月	2023年3月	2024年3月	2025年3月	2026年3月
営業収益 (千円)	34,109,883	33,063,445	32,158,792	32,731,900	33,184,661
経常利益 (千円)	958,433	954,255	390,907	754,820	1,116,786
当期純利益 (千円)	993,997	697,965	2,202,790	722,189	2,382,334
資本金 (千円)	2,420,600	2,420,600	2,420,600	2,420,600	2,420,600
発行済株式総数 (千株)	2,200	2,200	2,200	2,200	2,200
純資産額 (千円)	15,752,085	16,347,233	18,684,693	19,315,746	22,073,436
総資産額 (千円)	37,480,510	40,609,299	41,022,520	41,925,622	45,439,728
1株当たり純資産額 (円)	7,771.01	8,064.73	9,218.50	9,530.17	10,891.89
1株当たり配当額 (円)	70.00	80.00	70.00	70.00	80.00
(うち1株当たり中間配当額)	(-)	(-)	(-)	(-)	(-)
1株当たり当期純利益 (円)	490.33	344.33	1,086.75	356.31	1,175.47
潜在株式調整後1株当たり当期純利益 (円)	-	-	-	-	-
自己資本比率 (%)	42.0	40.3	45.5	46.1	48.6
自己資本利益率 (%)	6.5	4.3	12.6	3.8	11.5
株価収益率 (倍)	5.8	7.9	3.2	9.6	3.4
配当性向 (%)	14.3	23.2	6.4	19.6	6.8
従業員数 (人)	2,054	2,037	1,960	1,906	1,850
(外、平均臨時雇用者数)	(348)	(319)	(314)	(301)	(297)
株主総利回り (%)	111.7	110.7	141.7	142.6	167.6
(比較指標：配当込みTOPIX)	(102.0)	(107.9)	(152.5)	(150.2)	(202.2)
最高株価 (円)	3,105	2,837	3,550	3,645	4,900
最低株価 (円)	2,527	2,607	2,673	2,898	2,901

(注) 1. 第111期の1株当たり配当額には、創立80周年記念配当10円を含んでいる。

2. 潜在株式調整後1株当たり当期純利益については、潜在株式が存在しないため記載していない。

3. 第114期の1株当たり配当額80円は、2026年6月26日開催予定の定時株主総会の決議事項となっている。

4. 最高株価及び最低株価は、2022年4月4日より東京証券取引所スタンダード市場におけるものであり、それ以前については東京証券取引所市場第二部におけるものである。

2【沿革】

1943年3月	岡山県下のトラック業者79社を統合して資本金700万円で設立し自動車運送事業を開始
1950年8月	通運事業を開始
1952年4月	福山～大阪、岡山～米子等の路線事業を開始
1959年5月	大阪～京都間の路線事業を開始
1963年3月	京都～名古屋間の路線事業を開始
1965年3月	名古屋～東京間の路線事業を開始
1966年2月	広島～久留米間の路線事業を開始
1969年1月	創立時より系列関係にあった日本通運株式会社の保有する当社全株式を譲受
1969年6月	岡山～高知間の路線事業を開始
1970年4月	倉庫事業を開始
1971年10月	マルケー商事株式会社を設立（現連結子会社）
1971年10月	マルケー自動車整備株式会社を設立（現連結子会社）
1972年1月	岡山県貨物綱運株式会社を設立（現連結子会社）
1973年7月	久留米～熊本間の路線事業を開始
1977年11月	ハート宅配便を開始
1978年6月	北九州～大分間の路線事業を開始
1981年1月	彦崎通運株式会社を買収（現連結子会社）
1984年4月	航空貨物運送事業を開始
1984年8月	高松～松山間の路線事業を開始
1984年10月	全店オンラインシステム完成
1985年5月	高松～鳴門～淡路～神戸間の路線事業を開始
1988年2月	航空運送代理店業を開始
1992年11月	当社株式を大阪証券取引所市場第二部に上場
1998年4月	通関業務を開始
1998年12月	産業廃棄物収集運搬業務を開始
2000年3月	当社株式を東京証券取引所市場第二部に上場
2001年3月	尼崎支店で医薬品保冷輸送サービスに関する品質保証システム「IS09002」の認証を取得
2003年3月	尼崎支店で医薬品保冷輸送サービスに関する2000年版品質保証システム「IS09001」の認証を取得
2005年6月	オカケンスタッフサービス株式会社を設立（現連結子会社、ハートスタッフ株式会社へ商号変更）
2005年7月	特定信書便事業を開始
2007年10月	大阪証券取引所上場廃止
2009年3月	山陽コンテナトランスポート株式会社を設立（現関連会社）
2010年10月	丸一倉庫運輸株式会社を買収（現連結子会社）
2012年2月	伯備主管支店に高梁営業所を統合し総社主管支店として開始
2018年4月	倉敷主管支店に総社主管支店を統合し総社主管支店は総社支店に名称変更
2021年4月	本社新社屋竣工
2022年1月	名古屋主管支店に名古屋北営業所を統合
2022年4月	東京証券取引所の市場区分の見直しにより、東京証券取引所の市場第二部からスタンダード市場に移行
2023年5月	広島主管支店に広島西営業所を統合し広島主管支店として新築移転営業開始
2024年5月	津山主管支店に落合営業所を統合し津山主管支店として新築移転営業開始
2025年1月	北陸主管支店、富山営業所を廃止
2025年8月	枚方支店に京都営業所を統合

3【事業の内容】

当社の企業集団は子会社9社及び関連会社2社で構成され、貨物輸送並びにこれらに付帯する事業を主体に石油製品販売事業、その他事業を行っている。

当社グループの主な事業内容と当該事業に係る位置づけは次のとおりである。

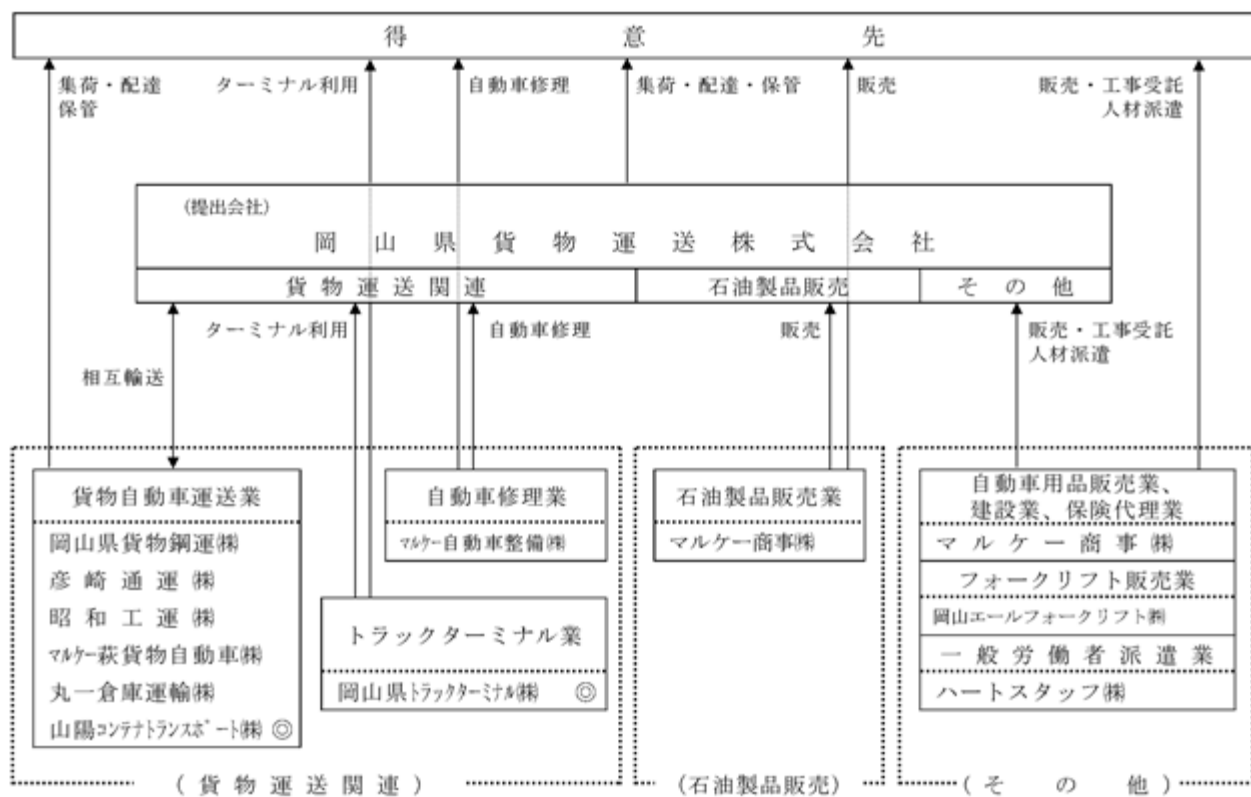
なお、次の2部門は「第5 経理の状況 1連結財務諸表等(1)連結財務諸表 注記事項」に掲げるセグメントの区分と同一である。

貨物運送関連 : 当社グループの主要な業務であり、当社及び子会社の岡山県貨物運送(株)を含む5社が従事しており市場ニーズに対応した輸送品質を開発して幅広いサービスを提供している。また、子会社のマルケー自動車整備(株)が自動車修理部門を担当しており、トラクターターミナル業を関連会社である岡山県トラクターターミナル(株)、及び山陽コンテナトランスポート(株)が貨物利用運送事業を営んでいる。

石油製品販売 : 子会社のマルケー商事(株)が出光興産(株)の代理店としてグループ各社並びに得意先に対して石油製品の販売を行っている。

その他 : 子会社のマルケー商事(株)は自動車用品の販売、建設及び保険代理業を行っている。また、岡山エールフォークリフト(株)はフォークリフト販売業を営んでおり、ハートスタッフ(株)は一般労働者派遣業を営んでいる。

事業の系統図は次のとおりである。



(注) 1. 子会社は全て連結している。

2. 関連会社(岡山県トラクターターミナル(株)、山陽コンテナトランスポート(株))は持分法を適用している。

4【関係会社の状況】

名称	住所	資本金	主要な事業の内容	議決権の所有割合	関係内容			
					役員の兼任等	資金援助	営業上の取引	設備の賃貸借
(連結子会社) マルケー商事株式会社	岡山市 北区	千円 30,000	石油製品販売 その他	% 100	名 3	なし (注)4.	軽油外購入、建設・設備工事、各種保険取扱	土地及び建物(岡山市北区)賃貸 土地(倉敷市)賃貸
岡山県貨物鋼運株式会社	岡山市 北区	30,000	貨物運送関連	100	3	なし (注)4.	運送取引	土地(倉敷市)賃貸
マルケー自動車整備株式会社	岡山市 南区	20,000	貨物運送関連	100	4	なし (注)4.	自動車修理	土地(岡山市南区)賃貸 土地(岡山市南区)賃借
彦崎通運株式会社	岡山市 北区	30,000	貨物運送関連	100	3	なし (注)4.	運送取引	土地及び建物(岡山市北区)賃貸
マルケー萩貨物自動車株式会社	山口県 萩市	15,000	貨物運送関連	100	3	なし (注)4.	運送取引	なし
昭和工運株式会社	岡山県 玉野市	10,000	貨物運送関連	100	3	なし	運送取引	なし
岡山エールフォークリフト株式会社	岡山市 南区	10,000	その他	90	2	なし (注)4.	フォークリフト購入	土地(岡山市南区)賃貸
ハートスタッフ株式会社	岡山市 北区	10,000	その他	100	3	なし	労働者派遣	なし
丸一倉庫運輸株式会社	広島市 西区	10,000	貨物運送関連	100	3	なし	運送取引	なし
(持分法適用関連会社) 岡山県トラックターミナル株式会社	岡山市 中区	440,000	貨物運送関連	45.97	2	なし	トラックターミナル使用	土地及び建物(岡山市中区)賃借
山陽コンテナトランスポート株式会社	岡山市 北区	10,000	貨物運送関連	49	3	なし	運送取引	なし

(注)1. 「主要な事業の内容」欄には、セグメントの名称を記載している。

2. 上記連結子会社9社はいずれも特定子会社に該当しない。

3. 上記11社はいずれも有価証券届出書又は有価証券報告書を提出していない。

4. 借入金等に対し債務保証を行っている。

第2【事業の状況】

1【経営方針、経営環境及び対処すべき課題等】

当社グループの経営方針、経営環境及び対処すべき課題等は、以下のとおりである。

なお、文中の将来に関する事項は、当連結会計年度末現在において当社グループが判断したものである。

(1) 経営方針

当社グループは、運送事業を中核とした総合物流サービス業を目指し、広く地域社会に貢献し、公共の福祉に寄与することを使命としている。当社グループの提供するサービスが、顧客に信頼され、産業活動の発展に寄与し、株主、取引先、従業員等すべての人々の期待に応えることを経営理念としている。

(2) 経営戦略等

当社グループは、主力の特別積合せ貨物運送を中心として、拠点網を通じた物流効率化と輸送品質の向上を図り、多様化する需要に対応した輸送システムの構築に努めている。また、3PL事業など付加価値の高い物流形態を積極的に提案するとともに、倉庫事業の強化、静脈物流の拡充などあらゆるニーズにお応えすることにより、顧客のパートナーとして信頼していただけるよう、サービスの充実と業績の向上に取り組んでいる。

物流効率化については、ITによる積載率の改善、JRコンテナの活用を含めた輸送モードの多角化推進、共同集配の拡充などに努めるとともに、ドライバーの待機時間短縮、老朽施設の改修など働きやすい環境の整備にも取り組んでいる。

今後とも輸送力の強化、高品質化に注力しつつ、付加価値の高いサービスの提供を行い、社業の発展と企業価値の向上に努める所存である。

(3) 経営環境

当社グループを取り巻く経営環境は、中東情勢の緊迫化に伴う原油価格の高騰や供給不安とともに、国内の諸物価の上昇が広範囲に広がり、予断を許さない状況が続いている。

運輸業界においても、国内輸送需要は製造関連を中心に依然として低調に推移している。また、燃料・資材価格の高騰や慢性的な労働力不足に伴う外注費の増加により、輸送コストの更なる上昇が懸念されるなど厳しい経営環境にあり、先行きは不透明である。

(4) 優先的に対処すべき事業上及び財務上の課題

運輸業界においては、国内輸送量の減少傾向に加え、燃料・資材価格や外注費（備車料等）の高騰、慢性的な労働力不足、さらにはドライバーの労働時間・拘束時間規制への対応など、極めて困難な局面を迎えている。

このような環境下、当社グループは「現場力の強化と業務の効率化」を最優先課題として、収益基盤強化のため、AIをはじめとするデジタル技術を積極的に活用し、配送ルート最適化や積載効率の向上、事務作業の自動化を強力に推進することで、生産性の抜本的な改善を図っていく必要がある。

また、輸送の効率化のため、他社とのリソース共有を軸とした共同配送モデルをさらに拡大し、安定的な物流インフラを維持していき、あわせて、3PL事業や倉庫事業の拡充を図ることで経営基盤の多角化を推進し、輸送品質の向上と収益性の両立を実現していく所存である。

環境面では、低公害車への切り替えやモーダルシフト、PPA（電力販売契約）による太陽光発電の導入を通じ、カーボンニュートラルの実現に向けた取り組みを継続して強化していき、人材面では、多様な人材の活躍をより一層推進していくため、女性管理職の育成や男性の育児休業が取得できる環境を整備し、性別や属性を問わず全従業員が個性を尊重し合える組織体制を強固なものにしていく必要がある。

(5) 経営上の目標の達成状況を判断するための指標等

当社グループは、収益の拡大・業務の効率化等を通じて経営基盤の強化を図るため、売上高経常利益率を重要な指標としてその向上に取り組んでいる。

2【サステナビリティに関する考え方及び取組】

当社グループのサステナビリティに関する考え方及び取組は、次のとおりである。

当社グループは主としてトラックによる貨物輸送を担う企業グループであり、事業活動により生じる環境への負荷を低減し、サステナブルな社会構築に向けた取り組みを行うことが最重要課題の一つであることを認識し、ステークホルダーの皆様とともに、輸送サービスによる様々な業種のサプライチェーンへの貢献と持続可能な社会の形成を目指し、下記「サステナビリティ基本方針」を定めている。

[サステナビリティ基本方針]

- ・お客様に高い品質とサービスを提供します。
- ・基本的人権と公正・適正な取引を尊重し、事業に関わるすべての人たちが活躍し、働き甲斐のある事業活動を推進します。
- ・事業活動のあらゆる面で環境に関する法令を遵守し、省エネルギー・省資源等自らの事業活動によって生じる直接的な環境負荷の低減に取り組みます。
- ・地域社会との密接な連携と協調のもとに、防災対策、災害復興支援活動等の社会貢献活動を行います。

サステナビリティへの取り組みにあたっては、以下の社内体制とする。

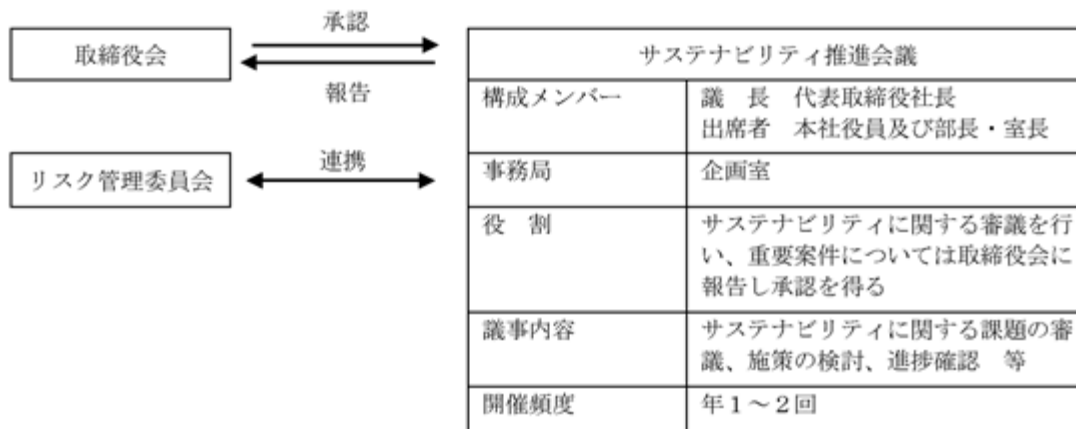
(1) ガバナンス

当社グループは、2023年に気候変動を含むサステナビリティ全般に関する事項について検討する機関として「サステナビリティ推進会議」を設置した。サステナビリティ推進会議は代表取締役社長が議長を務め、本社役員及び部長・室長にて構成している。

サステナビリティ推進会議では、気候変動などの環境課題、人的資本・多様性、その他サステナビリティに関する事項を審議し、関連するリスクの識別・評価についてはリスク管理委員会と連携して対応する。重要案件については取締役会へ報告し、承認を得ることとしている。

取締役会は、サステナビリティを経営上の重要な戦略として、サステナビリティ推進会議が決定する事項の進捗等について監督を行うこととしている。

気候変動を含むサステナビリティ全般に関するガバナンスおよびリスク管理体制図



(2) リスク管理

当社グループの事業活動に重要な影響を及ぼす可能性のあるリスク（事業リスク）については、リスク管理委員会において評価・管理を行っている。

気候変動リスクについては、事業リスクとともにリスク管理委員会の総合的なリスク管理プロセスに組み入れられており、サステナビリティ推進会議において、リスク管理委員会と情報連携しつつ、気候変動リスクの識別および重要度評価・絞込みを行い、重要な案件については取締役会に報告することとしている。

なお、リスク管理委員会は内部監査部門を含んでおり、事業リスク等の識別・評価に加え、コンプライアンスの確保、リスク管理体制の構築・運用が有効であることを確認している。

(3) 戦略

気候変動に対する取組

当社グループは、気候変動に関するリスクと機会を分析するために、「気候変動対策が進み将来の気温上昇が2に抑制された世界」と「気候変動対策が停滞し将来の気温上昇が4に達してしまう世界」の2つの将来世界をシナリオとして設定し、洗い出した各リスクと機会について当社グループへ想定される影響とその影響度を評価した。

今回洗い出しと評価を行ったリスクと機会については、当社グループのリスクマネジメント体制に則りモニタリングを継続的に実施し、適宜再評価を行っていく。

リスク・機会の特定および影響度の評価

リスク・機会の種類		ドライバー	当社グループへ想定影響	影響度	
移行 リスク	政策・法規制	炭素価格の導入	・炭素価格分（排出枠購入、炭素税）を価格転嫁できない場合利益減 ・炭素税による仕入品値上げ分を価格転嫁できない場合利益減	大	
		排出量報告制度の強化	・取引先への報告作業の増加による対応コストの増加	小	
	テクノロジー	E VやF C Vなど環境配慮型車両の技術進歩・普及	・小型・中型トラックのE V・F C Vへの車両代替および充電・充填設備に関わるコスト増	大	
	市場	顧客が低排出企業を選定	・G H G排出量を減少できないことにより、顧客が流出	大	
		エネルギーの調達コストの増加	・再生可能エネルギーの発電コストが低減されない場合、再生可能エネルギーへの代替に伴うエネルギー調達コストの増加	小	
評判	ステークホルダーが環境対応に対する外部評価を重視	・サステナビリティへの対応が不十分な場合格付けが低下し、投融資による資金調達が困難になる ・環境対応の遅れが企業の評判を低下させサービスの利用・採用活動に影響を与える	小～中		
物理 リスク	急性リスク	豪雨、台風、洪水などの気象災害の発生および過酷さの増加	・当社の施設・拠点が被災し、休業してしまうことによる売上高減少および、復旧コストの増加 ・顧客、協力会社の被災によって売上が減少 ・被災した道路インフラ回避のための輸送コストが増加	大	
		熱帯性感染症の流行	・感染被害増加により、集荷・配達、運行に欠便発生およびその対策としての外注コストが増加 ・顧客内感染の発生による減産によって、出荷量が減少し売上高が減少	小	
	慢性リスク	平均気温の上昇	・平均気温上昇により、追加空調設備導入、および温度管理に係るエネルギーコストの増加 ・熱中症被害増加により、集荷・配達、運行に欠便発生およびその対策としての外注コストが増加	中～大	
		海面の上昇	・当該農産物・海産物に関連する顧客からの出荷が消失し、売上高が減少 ・自社拠点、協力会社拠点の浸水により業務継続が難しくなり売上高が減少	小 大	
機会	資源の効率性	より効率的な輸送手段の推進	・デジタルを用いた積載率、ルート最適化などの物流効率化によりエネルギー使用量、人件費の削減 ・共同配送・モーダルシフトなど輸送手段の多様化によるエネルギー使用量、人件費の削減 ・E V車両・F C V車両の導入により化石燃料の調達コスト削減	小 中 中	
		エネルギー	再生可能エネルギーが普及	・P P A型太陽光発電の導入により、施設で使用する設備電力消費に係るエネルギー調達コスト削減	中

リスク・機会の種類		ドライバー	当社グループへ想定影響	影響度
機会	製品・サービス	環境配慮型の新しい製品・サービスの需要が上がる	・GHG排出を抑制する輸送手段を選択することで、環境への配慮を重視する荷主からの信頼を得て収益確保	中
	市場	環境配慮経営が投資家からの信用獲得につながる	・環境に配慮した経営を推進することで更なる投融資を拡大	小
	レジリエンス	気候リスクに対して、ビジネス機能の維持が求められる	・災害に備えた拠点の整備を行うことで、災害時の輸送機能維持能力での差別化によって顧客増加	中

影響度... (小) 1億円未満、(中) 1億円～5億円未満、(大) 5億円以上

人的資本・多様性に対する取組

イ．人材の確保と育成

当社は、「サステナビリティ基本方針」のもとに、拠点網を通じた物流効率化と輸送品質の向上を図りつつ、主力の特別積合事業を中心として3PL事業、倉庫事業、静脈物流の拡充など、あらゆるニーズにお応えすることにより、顧客のパートナーとして信頼いただけるよう、サービスと企業価値の向上に取り組んでいる。その事業基盤を維持・強化していくためには、人的資本としての多様な人材の確保が前提となる。そのため当社は採用部門を増強し、職種に応じた人材を幅広く募集するとともに、女性や中途採用者の育成・管理職登用を積極的に進めている。

従業員教育においては、入社前研修、入社後のフォロー研修、ドライバー研修など、職種ごとに教育を実施するとともに、リーダー研修、管理職研修などキャリアに応じた教育を行い、知識とスキルの向上を図っている。また、営業支援ツールやコミュニケーションシートにより、上司と従業員間の情報共有を図るとともに、従業員個々の課題や将来に向けての考え方を把握し、自律的なキャリア形成を推進している。

ロ．女性活躍推進

当社は、女性社員が自身の強みを活かし活躍出来る職場環境の整備を進めながら、両立支援制度を利用することが可能な体制を整え、ライフステージの変化に対応出来る個々のキャリア形成への支援に取り組んでいる。また、就業継続が出来ることが女性の管理職昇進意欲の向上にも寄与するものと考え推進している。

ハ．健康経営

当社は、全従業員の健康がすべての基盤であるとの認識のもと、健康第一の職場風土の醸成、豊かな社会実現のための自律的な健康保持増進活動を心掛け、また一人ひとりが健康で意欲的に働きいつまでも元気で生活することが出来ることが重要と考え、「健康経営宣言」を制定している。

(詳細) <https://www.okaken.co.jp/company/health/>

(4) 指標と目標

気候変動に対する取組

当社グループは、トラック輸送サービスを担う企業グループとして事業活動が気候変動に及ぼす影響を把握するために、CO₂排出量の算定を行った。カーボンニュートラルに貢献できるよう、今後も継続的にCO₂排出量の算定を行い環境に配慮した施策を積極的に行っていくことで事業活動における環境負荷の低減に努めていく所存である。

CO₂排出量データ

CO₂排出量の算定対象範囲は、当社グループ売上高の90%以上を占める貨物運送業(6社)とした。

(単位: t-CO₂)

	2019年度	2024年度	2025年度
Scope 1	64,348	57,218	54,856
Scope 2	7,006	3,559	3,227
Scope 1 + 2 計	71,354	60,777	58,083

CO 削減目標

当社グループにおけるCO 排出量は7割を大型トラックが占めている。経済産業省では、2030年以降でFC大型トラックの普及が示されているため、2030年までには大型トラックのFC化以外の対策を進めながら、20%削減達成（2019年度対比）を目指していき、2030年以降は大型トラックのFC化を進めることで、2050年にカーボンニュートラルの達成を目指していく所存である。

	2030年度目標	2050年度目標
Scope 1	20%削減（2019年度比）	カーボンニュートラル
Scope 2		

気候変動に関する取組

当社グループでは、設定した排出削減目標を達成するため、以下取り組みを推進及び検討している。よりCO 排出量の少ない取り組みについて検討を行いながら、持続可能な社会に貢献していく所存である。

取り組み	概要
低公害車両への切り替え	・EVトラック・EV車の導入 ・2050年に向け、FCV大型トラック等の技術発展を鑑みた車両導入計画の作成
積載率向上	・積載率向上に資するシステムの導入
燃費向上	・エコドライブの推進 ・ルート最適化に資するシステムの導入
モーダルシフト	・鉄道、船舶への輸送切り替え
省エネの促進	・LEDへの切り替え
再生可能エネルギーへの切り替え	・PPAによる太陽光発電設備の導入 ・再生可能エネルギー由来電力の購入
カーボンクレジットの利用検討	・CO 排出削減目標が未達の場合、利用を検討

人的資本・多様性に対する取組

当社は、多様な人材の育成とともに従業員のワーク・ライフ・バランスに配慮した社内体制の整備を目指し、以下の指標と目標を設定している。

イ．管理的地位にある労働者に占める女性労働者の割合

目標 : 2029年3月期までに20%とする
 実績 : 2026年3月期 2.8%
 2025年3月期 2.7%

ロ．男性労働者の育児休業取得率

目標 : 2029年3月期までに50%とする
 実績 : 2026年3月期 22.2%
 2025年3月期 25.0%

ハ．平均有給休暇取得日数

目標 : 2029年3月期までに10日以上とする
 実績 : 2026年3月期 9日
 2025年3月期 8日

3【事業等のリスク】

有価証券報告書に記載した事業の状況、経理の状況等に関する事項のうち、経営者が連結会社の財政状態、経営成績及びキャッシュ・フローの状況に重要な影響を与える可能性があると認識している主要なリスクは、以下のとおりである。

なお、文中の将来に関する事項は、当連結会計年度末現在において当社グループが判断したものである。

(1) 法的規制等について

当社グループは、主に貨物自動車運送事業法及び貨物利用運送事業法などの法令を遵守して営業活動を行っている。また、近年環境問題への関心が高まるなか、当社グループは低公害車の導入やエコドライブの徹底等、環境対策を自主的に進めている。しかし、将来において、現在予期し得ない法的規制や或いは現在の規制が一層強化される可能性がある。

これらの法的規制等を遵守できなかった場合、当社グループの事業活動が制限される可能性があり、財政状態及び経営成績に悪影響を及ぼす可能性がある。

(2) 重大事故等について

当社グループは、公道を使用して車両による営業活動を行っていることから、従業員教育等を通じて交通安全・事故防止対策に万全な体制をとり、人命の尊重を最優先として努めているが、重大な不慮の事故を発生させた場合、損害賠償等により当社グループの財政状態及び経営成績に重大な影響を及ぼす可能性がある。

(3) 人材の確保や育成について

当社グループは、主に貨物自動車による運送事業を行っているため、労働集約型の事業が多く、労働力としての質の高い人材の確保・育成が必要である。「働き方改革」の推進、労働環境の改善による社員の定着に努めているが、時間外労働の上限規制等により、十分な人材の確保・育成が出来なかった場合、当社グループの財政状態及び経営成績に重大な影響を及ぼす可能性がある。

(4) 顧客情報の流出について

当社グループは、多くの顧客情報を取り扱っている。特にハート産直便や引越等は顧客の個人情報を記載した伝票を利用しており、多様な顧客情報を取り扱っている。当社グループには顧客情報に対する守秘義務があり、管理の徹底に努めているが、万一情報が外部に漏洩した場合、当社グループの社会的信用の低下を招くだけでなく、損害賠償請求等が発生する。これらの事象が発生した場合、当社グループの財政状態及び経営成績に重大な影響を及ぼす可能性がある。

(5) 自然災害等について

当社グループは、公道を使用して車両による商品の輸送が主な業務である。地球温暖化による異常気象や、地震・台風等の自然災害による車両・設備等の被害、輸送経路の遮断による物流の停滞等により、当社グループの財政状態及び経営成績に重大な影響を及ぼす可能性がある。

(6) コストの上昇について

当社グループは、事業を行うにあたり多量の燃料を使用している。中東情勢などにより、燃料価格等が大幅に高騰することによる輸送コストの上昇、また事業活動上必要な資金の一部は金融機関から調達しているため、金利の急騰による資金調達コストの上昇があった場合、当社グループの財政状態及び経営成績に重大な影響を及ぼす可能性がある。

(7) 減損会計に係るリスクについて

当社グループは、事業用固定資産を保有している。これらの資産について、収益性の低下や、時価の下落に伴う資産価値の低下があった場合、当社グループの財政状態及び経営成績に重大な影響を及ぼす可能性がある。

(8) 市場リスクについて

当社グループは、金融機関、荷主や連帯関係にある同業他社の株式を保有しているため、株式市場の価格変動リスクを負っている。将来において、現在予期し得ない相場変動があった場合、当社グループの財政状態及び経営成績に重大な影響を及ぼす可能性がある。

4【経営者による財政状態、経営成績及びキャッシュ・フローの状況の分析】

(1) 経営成績等の状況の概要

当連結会計年度における当社グループ（当社、連結子会社及び持分法適用会社）の財政状態、経営成績及びキャッシュ・フロー（以下「経営成績等」という。）の状況の概要は次のとおりである。

財政状態及び経営成績の状況

当連結会計年度におけるわが国経済は、所得環境の改善による個人消費の底堅さから、緩やかな回復基調で推移した。しかしながら、原材料価格の値上げに伴うコスト増が招いたインフレ懸念や、国内金利の変動による投資意欲への影響など、予断を許さない状況が続いた。

世界情勢に目を向けると、イランを巡る中東情勢の緊迫化は国際社会における最大の不安定要素となった。地政学リスクの高まりは、原油価格の高騰やエネルギー供給網への懸念を直撃し、輸送コストの上昇や物価高騰を再燃させる大きなリスクを孕んでいる。これに加え、米国の政策動向がもたらす不透明感など、経営環境の先行きは一段と厳しいものとなった。

このような環境下、当社グループは持続的な成長に向けて、取引拡大、運賃・料金の改定交渉など積極営業を推進するとともに、拠点の整備・集約や同業他社との共同配送を実施するなど、物量の確保と業績の改善に取り組んできた。

イ．財政状態

当連結会計年度末の資産合計は、前連結会計年度末に比べ39億3千1百万円増加し、513億1千9百万円となった。

当連結会計年度末の負債合計は、前連結会計年度末に比べ4億6千2百万円増加し、244億4千7百万円となった。

当連結会計年度末の純資産合計は、前連結会計年度末に比べ34億6千8百万円増加し、268億7千2百万円となった。

ロ．経営成績

当連結会計年度の営業収益は388億9千9百万円（前連結会計年度比1.4%増）となり、営業利益は12億6千万円（前連結会計年度比39.0%増）、経常利益は16億9千3百万円（前連結会計年度比39.8%増）となった。また、親会社株主に帰属する当期純利益は旧京都営業所の譲渡による固定資産売却益の計上等により27億1千9百万円（前連結会計年度比17億6千1百万円の増益）となった。

セグメントごとの経営成績は次のとおりである。

（貨物運送関連）

貨物運送関連については、物量の確保とともに、適正運賃・料金の収受に継続的に取り組んだこと等により、営業収益は368億9千6百万円（前連結会計年度比1.6%増）となり、営業利益は10億8千9百万円（前連結会計年度比46.3%増）となった。

（石油製品販売）

石油製品販売については、商品販売量の減少などにより、営業収益は10億1千1百万円（前連結会計年度比5.8%減）となり、営業利益は1千1百万円（前連結会計年度比36.0%増）となった。

（その他）

その他については、自動車用品販売、フォークリフト販売及び一般労働者派遣等を含んでおり、営業収益は9億9千1百万円（前連結会計年度比3.8%増）となり、営業利益は1億3千6百万円（前連結会計年度比4.6%増）となった。

キャッシュ・フローの状況

当連結会計年度における現金及び現金同等物（以下「資金」という。）は、前連結会計年度末に比べ34億8千万円増加し、当連結会計年度末には99億2千5百万円となった。

当連結会計年度における各キャッシュ・フローの状況とそれらの要因は、次のとおりである。

（営業活動によるキャッシュ・フロー）

営業活動の結果得られた資金は、32億6百万円（前連結会計年度は25億9千2百万円の獲得）となった。これは主に、税金等調整前当期純利益40億2百万円、減価償却費16億4千6百万円、有形固定資産売却益22億1千3百万円の計上があったことなどによるものである。

（投資活動によるキャッシュ・フロー）

投資活動の結果得られた資金は、13億1千7百万円（前連結会計年度は18億2百万円の使用）となった。これは主に、有形固定資産の取得による支出が11億9千3百万円であったものの、有形固定資産の売却による収入が27億1千5百万円であったことなどによるものである。

（財務活動によるキャッシュ・フロー）

財務活動の結果使用した資金は、10億4千3百万円（前連結会計年度は1億4百万円の獲得）となった。これは主に、長期借入れによる収入が44億2千万円であったものの、長期借入金の返済による支出が52億5千7百万円であったことなどによるものである。

営業実績

イ．営業実績

当連結会計年度の営業実績をセグメントごとに示すと、次のとおりである。

セグメントの名称	当連結会計年度（千円） （2025年4月1日から2026年3月31日まで）	前年同期比（％）
貨物運送関連	36,896,294	101.6
石油製品販売	1,011,538	94.2
報告セグメント計	37,907,832	101.4
その他	991,522	103.8
合計	38,899,355	101.4

（注）セグメント間の取引については相殺消去している。

ロ．地区別営業収益

区分	当連結会計年度（千円） （2025年4月1日から2026年3月31日まで）	前年同期比（％）
関東地区	3,916,973	101.1
中部地区	2,702,311	103.9
近畿地区	9,641,299	103.6
中国地区	20,079,896	101.5
四国地区	851,124	101.5
九州地区	1,707,750	106.0
合計	38,899,355	101.4

(2) 経営者の視点による経営成績等の状況に関する分析・検討内容

経営者の視点による当社グループの経営成績等の状況に関する認識及び分析・検討内容は次のとおりである。
なお、文中の将来に関する事項は、当連結会計年度末現在において判断したものである。

財政状態及び経営成績の状況に関する認識及び分析・検討内容

イ．財政状態の状況に関する認識及び分析・検討内容

当連結会計年度末の総資産は513億1千9百万円となり、前連結会計年度末に比べ39億3千1百万円の増加となった。これは、現金及び預金の増加等により流動資産が34億2千5百万円増加し、投資有価証券の増加等により固定資産が5億5百万円増加したことによるものである。

負債については244億4千7百万円となり、前連結会計年度末に比べ4億6千2百万円の増加となった。これは、短期借入金の減少等により流動負債が18億4千1百万円減少し、長期借入金の増加等により固定負債が23億4百万円増加したことによるものである。なお、短期借入金の減少及び長期借入金の増加はシンジケートローンの契約終了に伴う返済及び新規借入によるものである。

純資産については268億7千2百万円となり、前連結会計年度末に比べ34億6千8百万円の増加となった。これは、主に利益剰余金の増加等によるものである。

ロ．経営成績の状況に関する認識及び分析・検討内容

当社グループの経営成績は、当連結会計年度において営業収益は388億9千9百万円、経常利益は16億9千3百万円、親会社株主に帰属する当期純利益は27億1千9百万円となっており、前連結会計年度と比較して、営業収益、経常利益、親会社株主に帰属する当期純利益は、それぞれ5億5千2百万円の増収、4億8千2百万円の増益、17億6千1百万円の増益となっている。

これは当社グループが、物量の確保とともに、適正運賃・料金の収受に継続的に取り組んだこと、旧京都営業所の譲渡による固定資産売却益の計上等があったためである。

営業原価については当社グループの主要事業である貨物運送関連において、慢性的な労働力不足に加え、時間外労働上限規制への対応のための要員不足による外注費（傭車料）の増加があったことなどにより、前連結会計年度より1億3千5百万円増加し、357億4千4百万円となっている。

ハ．セグメントごとの財政状態及び経営成績の状況に関する認識及び分析・検討内容

（貨物運送関連）

貨物運送関連については、物量の確保とともに、適正運賃・料金の収受に継続的に取り組んだこと等により、営業収益は368億9千6百万円（前連結会計年度比1.6%増）となった。

セグメント利益は、10億8千9百万円（前連結会計年度比46.3%増）となった。

セグメント資産は、デジタルタコグラフの更新及び津山配送センターの取得並びに旧京都営業所の譲渡などにより、390億5千9百万円（前連結会計年度比0.6%減）となった。

（石油製品販売）

石油製品販売については、商品販売量の減少などにより、営業収益は10億1千1百万円（前連結会計年度比5.8%減）となった。

セグメント利益は、1千1百万円（前連結会計年度比36.0%増）となった。

セグメント資産は、9億2千5百万円（前連結会計年度比3.3%増）となった。

（その他）

その他については、自動車用品販売、フォークリフト販売及び一般労働者派遣等を含んでおり、営業収益は9億9千1百万円（前連結会計年度比3.8%増）となった。

セグメント利益は、1億3千6百万円（前連結会計年度比4.6%増）となった。

セグメント資産は、8億6千万円（前連結会計年度比0.4%減）となった。

キャッシュ・フローの状況の分析・検討内容並びに資本の財源及び資金の流動性に係る情報

イ．キャッシュ・フローの状況の分析・検討内容

当連結会計年度のキャッシュ・フローの状況の分析・検討内容については、「(1) 経営成績等の状況の概要 キャッシュ・フローの状況」に記載のとおりである。

ロ．資本の財源及び資金の流動性に係る情報

当社グループの事業活動における運転資金需要のうち主なものは、外注費（備車料）及び燃油費等の支払のほか、販売費及び一般管理費等の営業費用である。投資を目的とした資金需要は、主要な拠点の再整備、車両購入等の設備投資によるものである。

当社グループの事業活動上必要な流動性と資金調達の源泉を安定的に確保することを基本方針としている。短期運転資金は、自己資金及び金融機関からの短期借入を基本とし、設備投資や長期運転資金の調達については、金融機関からの長期借入を基本としている。

なお、当連結会計年度末における借入金等の有利子負債の残高は137億7千6百万円となっている。

また、当連結会計年度末における現金及び現金同等物の残高は99億2千5百万円となっている。

重要な会計上の見積り及び当該見積りに用いた仮定

当社グループの連結財務諸表は、我が国において一般に公正妥当と認められる企業会計の基準に準拠して作成している。この連結財務諸表の作成には経営者による会計方針の選択・適用、資産・負債及び収益・費用の報告金額及び開示に影響を与える見積りを必要とする。経営者は、これらの見積りについて過去の実績等を勘案し合理的に判断しているが、実際の結果は、見積り特有の不確実性があるため、これらの見積りと異なる場合がある。

当社グループの連結財務諸表で採用する重要な会計方針は、第5「経理の状況」の連結財務諸表の「連結財務諸表作成のための基本となる重要な事項」に記載しているが、特に次の重要な会計方針が連結財務諸表作成における重要な見積りの判断に大きな影響を及ぼすと考えている。

イ．貸倒引当金の計上基準

当社グループは、債権等の貸倒損失に備えるため、一般債権については貸倒実績率により、貸倒懸念債権等の債権については個別に回収可能性を勘案し、回収不能見込額を計上している。将来、荷主の財政状況が悪化し支払能力が低下した場合には、引当金の追加計上または貸倒損失が発生する可能性がある。

ロ．有価証券の減損処理

当社グループは、金融機関、荷主や連帯関係にある同業他社の株式を保有している。これらの株式は株式市場の価格変動リスクを負っているため、合理的な基準に基づいて有価証券の減損処理を行っている。また、非上場株式については財政状態の悪化などにより実質価額が著しく低下したとき減損処理を行っている。将来、株式市場や財政状態が悪化した場合には多額の有価証券評価損を計上する可能性がある。

ハ．繰延税金資産の回収可能性の評価

当社グループは、繰延税金資産の回収可能性を評価するに際して将来の課税所得を合理的に見積っている。繰延税金資産の回収可能性は将来の課税所得の見積りに依存するので、その見積額が減少した場合は繰延税金資産が減額され税金費用が計上される可能性がある。

ニ．固定資産の減損

当社グループは、管理会計上の区分、投資の意思決定を行う際の単位を基準とし、主として主管支店及び管下店所を1つの単位とし、また遊休資産については物件単位ごとにグルーピングを行っている。これらの資産グループについて、減損の兆候が認められた場合、当該資産グループに係る資産の帳簿価額を回収可能価額まで減額し、当該減少額を減損損失として計上する可能性がある。

5【重要な契約等】

当社は、株式会社中国銀行をエージェントとするタームローン契約を締結しており、その内容については次のとおりである。

借入先	株式会社中国銀行、三井住友信託銀行株式会社、株式会社商工組合中央金庫、株式会社山陰合同銀行、株式会社百十四銀行、株式会社みずほ銀行
契約締結日	2022年3月24日
返済期日	2031年6月27日
期末残高	984,375千円
担保・保証の内容	無担保・無保証
財務制限上の特約 (財務制限条項)	「第5 経理の状況 1 連結財務諸表等(1) 連結財務諸表 注記事項(連結貸借対照表関係)」及び「2 財務諸表等(1) 財務諸表 注記事項(貸借対照表関係)」に記載の通りである。

借入先	株式会社中国銀行、三井住友信託銀行株式会社、株式会社商工組合中央金庫、株式会社山陰合同銀行、株式会社百十四銀行、日本生命保険相互会社
契約締結日	2025年9月25日
返済期日	2028年9月29日
期末残高	2,300,000千円
担保・保証の内容	無担保・無保証
財務制限上の特約 (財務制限条項)	「第5 経理の状況 1 連結財務諸表等(1) 連結財務諸表 注記事項(連結貸借対照表関係)」及び「2 財務諸表等(1) 財務諸表 注記事項(貸借対照表関係)」に記載の通りである。

6【研究開発活動】

特記事項なし。

第3【設備の状況】

1【設備投資等の概要】

当社グループでは、顧客に対する、より高い輸送品質の向上及び同業者間の競争の激化に対処するため、貨物運送関連を中心に1,599百万円の設備投資を実施した。

貨物運送関連においては、グループで車両531百万円、津山配送センター追加取得292百万円の設備投資をそれぞれ実施した。その他においては重要な設備投資は実施しなかった。

また、当連結会計年度において重要な設備の除却、売却等はない。

2【主要な設備の状況】

当社グループにおける主要な設備は、次のとおりである。

(1) 提出会社

(2026年3月31日現在)

事業所名(所在地)	セグメントの名称	設備の内容	帳簿価額(千円)					従業員数(人)
			建物及び構築物	機械装置及び車両	工具、器具及び備品	土地(面積㎡)	合計	
本社(岡山市北区)	貨物運送関連	貨物運送設備	691,241	5,640	8,668	7,574 (5,370) [1,322]	713,125	71 [2]
東京主管支店 (東京都江戸川区)	貨物運送関連	貨物運送設備	1,487	5,997	0	- (-) [627]	7,485	20 [6]
名古屋主管支店 (愛知県小牧市)	貨物運送関連	貨物運送設備	260,673	16,509	0	721,733 (20,816)	998,917	37 [3]
大阪主管支店 (兵庫県尼崎市)	貨物運送関連	貨物運送設備	75,276	26,644	319	811,620 (16,971)	913,860	40 [7]
大阪主管支店枚方支店 (大阪府枚方市)	貨物運送関連	貨物運送設備	219,154	23,599	190	2,587,067 (21,335)	2,830,011	44 [6]
大阪主管支店南港支店 (大阪市住之江区)	貨物運送関連	貨物運送設備	123,409	9,078	0	338,750 (10,332)	471,238	16 [9]
兵庫主管支店 (兵庫県姫路市)	貨物運送関連	貨物運送設備	11,193	6,482	0	112,077 (7,487)	129,753	35 [7]
兵庫主管支店神戸支店 (神戸市兵庫区)	貨物運送関連	貨物運送設備	113,728	18,516	0	39,837 (197) [10,167]	172,082	30 [4]
岡山主管支店 (岡山市中区)	貨物運送関連	貨物運送設備	26,522	26,497	108	42,686 (4,816) [6,411]	95,814	95 [12]
岡山主管支店岡山西物流センター(岡山市北区)	貨物運送関連	貨物運送設備	685,278	3,958	182	1,025,279 (17,222)	1,714,699	21 [9]
津山主管支店 (岡山県津山市)	貨物運送関連	貨物運送設備	1,511,141	33,900	2,494	336,636 (40,527)	1,884,172	67 [16]
津山主管支店勝英支店 (岡山県勝田郡勝央町)	貨物運送関連	貨物運送設備	114,270	16,102	0	106,180 (3,128) [12,106]	236,553	35 [5]
倉敷主管支店 (岡山県倉敷市)	貨物運送関連	貨物運送設備	76,940	47,619	148	107,070 (12,973) [6,911]	231,778	71 [8]
倉敷主管支店総社支店 (岡山県総社市)	貨物運送関連	貨物運送設備	726,105	22,246	0	600,000 (23,821)	1,348,351	68 [10]
広島主管支店 (広島市西区)	貨物運送関連	貨物運送設備	2,137,070	13,123	8,278	2,607,684 (21,487)	4,766,157	50 [12]
広島主管支店東広島支店 (広島市安芸区)	貨物運送関連	貨物運送設備	55,443	8,710	190	588,516 (11,784)	652,861	33 [4]
広島主管支店山口支店 (山口県山口市)	貨物運送関連	貨物運送設備	110,427	18,324	-	226,940 (13,854)	355,691	31 [5]

(2026年3月31日現在)

事業所名(所在地)	セグメントの名称	設備の内容	帳簿価額(千円)					従業員数(人)
			建物及び構築物	機械装置及び車両	工具、器具及び備品	土地(面積㎡)	合計	
福山主管支店 (広島県福山市)	貨物運送関連	貨物運送設備	122,251	35,056	0	492,233 (10,084)	649,542	54 [9]
米子主管支店 (鳥取県米子市)	貨物運送関連	貨物運送設備	325,053	15,088	-	483,360 (15,898)	823,501	57 [5]
米子主管支店鳥取支店 (鳥取県鳥取市)	貨物運送関連	貨物運送設備	25,695	15,868	0	297,529 (8,203)	339,092	40 [5]
四国主管支店 (香川県坂出市)	貨物運送関連	貨物運送設備	26,081	9,154	0	172,714 (6,728)	207,950	27 [2]
福岡主管支店 (福岡市東区)	貨物運送関連	貨物運送設備	160,883	22,069	350	429,136 (9,690)	612,440	24 [5]
福岡主管支店久留米支店 (福岡県筑後市)	貨物運送関連	貨物運送設備	28,956	12,516	0	491,700 (13,952)	533,173	37 [1]

(2) 子会社

(2026年3月31日現在)

会社名	事業所名(所在地)	セグメントの名称	設備の内容	帳簿価額(千円)					従業員数(人)
				建物及び構築物	機械装置及び車両	工具、器具及び備品	土地(面積㎡)	合計	
岡山県貨物運送(株)	本社 (岡山県倉敷市)	貨物運送関連	貨物運送設備	23,863	130,727	294	411,168 (14,348) [1,938]	566,052	97 [9]
マルケー自動車整備(株)	本社 (岡山市南区)	貨物運送関連	自動車修理設備	112,580	105,170	6,388	38,792 (12,018) [12,018]	262,930	66 [3]
マルケー商事(株)	本社 (岡山市北区)	石油製品販売、その他	給油所、その他設備	213,616	12,749	0	149,385 (6,979) [2,773]	375,750	21 [8]

(注) 1. 帳簿価額には建設仮勘定は含まれていない。

2. 土地の[]は、賃借している土地の面積を外書している。

3. 従業員数の[]は、臨時雇用者数(年間の平均人員)を外書している。

4. 当社グループ会社間で賃貸借が行われている設備については、すべて賃借側の会社の設備に含めて記載している。

3【設備の新設、除却等の計画】

当社グループの設備投資については、主に輸送能力の向上を図るため車両の増車及び更新を計画している。

その計画の概要は次のとおりである。

(1) 重要な設備の新設等

会社名 事業所名	所在地	セグメント の名称	設備の内容	投資予定金額		資金調達方法	着手及び完了予定年月		完成後の増 加能力
				総額 (千円)	既支払額 (千円)		着手	完了	
当社各事業所	-	貨物運送 関連	建物他	18,551	-	自己資金 及び借入金	2026年4月	2027年3月	-
当社各事業所	-	貨物運送 関連	車両購入	852,171	-	自己資金 及び借入金	2026年4月	2027年3月	-

(2) 重要な設備の除却等

福山エリア及び姫路エリアにおいて、老朽化した事業所を近隣の事業所と統合新設し、旧事業所の土地及び建物の売却を予定している。

第4【提出会社の状況】

1【株式等の状況】

(1)【株式の総数等】

【株式の総数】

種類	発行可能株式総数(株)
普通株式	4,000,000
計	4,000,000

【発行済株式】

種類	事業年度末現在発行数 (株) (2026年3月31日)	提出日現在発行数(株) (2026年6月25日)	上場金融商品取引所名又は登録認可金融商品取引業協会名	内容
普通株式	2,200,000	2,200,000	東京証券取引所 スタンダード市場	単元株式数 100株
計	2,200,000	2,200,000	-	-

(2)【新株予約権等の状況】

【ストックオプション制度の内容】

該当事項なし。

【ライツプランの内容】

該当事項なし。

【その他の新株予約権等の状況】

該当事項なし。

(3)【行使価額修正条項付新株予約権付社債券等の行使状況等】

該当事項なし。

(4)【発行済株式総数、資本金等の推移】

年月日	発行済株式総数増減数 (千株)	発行済株式総数残高 (千株)	資本金増減額 (千円)	資本金残高 (千円)	資本準備金増減額 (千円)	資本準備金残高 (千円)
2018年10月1日 (注)	19,800	2,200	-	2,420,600	-	1,761,954

(注) 2018年10月1日付で普通株式10株につき1株の割合で株式併合を行っている。これにより、発行済株式総数は19,800千株減少し、2,200千株となっている。

(5)【所有者別状況】

2026年3月31日現在

区分	株式の状況(1単元の株式数100株)								単元未満株式の状況 (株)
	政府及び地方公共団体	金融機関	金融商品取引業者	その他の法人	外国法人等		個人その他	計	
					個人以外	個人			
株主数(人)	-	7	15	60	12	-	1,080	1,174	-
所有株式数 (単元)	-	3,252	518	7,138	573	-	10,370	21,851	14,900
所有株式数の割合(%)	-	14.88	2.37	32.67	2.62	-	47.46	100	-

(注) 1. 自己株式173,408株は、「個人その他」に1,734単元及び「単元未満株式の状況」に8株を含めている。

2. 「その他の法人」の中には株式会社証券保管振替機構名義の株式1単元を含めている。

(6) 【大株主の状況】

2026年3月31日現在

氏名又は名称	住所	所有株式数 (株)	発行済株式(自己株式を除く。)の 総数に対する所有 株式数の割合 (%)
損害保険ジャパン株式会社	東京都新宿区西新宿1丁目26番1号	152,400	7.52
マルケ-従業員持株会	岡山市北区清心町4番31号	145,631	7.18
西尾総合印刷株式会社	岡山市北区津高651番地	135,791	6.70
福山通運株式会社	広島県福山市東深津町4丁目20番1号	100,000	4.93
株式会社中国銀行	岡山市北区丸の内1丁目15番20号	94,933	4.68
両備ホールディングス株式会社	岡山市東区西大寺上1丁目1番50号	93,933	4.63
TOYO TIRE株式会社	兵庫県伊丹市藤ノ木2丁目2番13号	67,500	3.33
堀口祐司	大阪市淀川区	59,700	2.94
株式会社岡山マツダ	岡山市北区野田4丁目14番20号	47,476	2.34
INTERACTIVE BROKERS LLC (常任代理人インタラクティブ・ブローカーズ証券株式会社)	ONE PICKWICK PLAZA GREEN WICH, CONNECTICUT 06830 USA (千代田区霞が関3丁目2番5号)	40,500	1.99
計	-	937,864	46.27

(7) 【議決権の状況】

【発行済株式】

2026年3月31日現在

区分	株式数(株)	議決権の数(個)	内容
無議決権株式	-	-	-
議決権制限株式(自己株式等)	-	-	-
議決権制限株式(その他)	-	-	-
完全議決権株式(自己株式等)	普通株式 173,400	-	-
完全議決権株式(その他)	普通株式 2,011,700	20,117	-
単元未満株式	普通株式 14,900	-	1単元(100株)未満の株式
発行済株式総数	2,200,000	-	-
総株主の議決権	-	20,117	-

(注)「完全議決権株式(その他)」には、株式会社証券保管振替機構名義の株式が、100株(議決権の数1個)含まれている。

【自己株式等】

2026年3月31日現在

所有者の氏名又は名称	所有者の住所	自己名義所有株式数(株)	他人名義所有株式数(株)	所有株式数の合計(株)	発行済株式総数に対する所有株式数の割合(%)
岡山県貨物運送株式会社	岡山市北区清心町4番31号	173,400	-	173,400	7.88
計	-	173,400	-	173,400	7.88

2【自己株式の取得等の状況】

【株式の種類等】 会社法第155条第7号に該当する普通株式の取得

(1)【株主総会決議による取得の状況】

該当事項なし。

(2)【取締役会決議による取得の状況】

該当事項なし。

(3)【株主総会決議又は取締役会決議に基づかないものの内容】

区分	株式数(株)	価額の総額(円)
当事業年度における取得自己株式	207	765,195
当期間における取得自己株式	-	-

(注) 当期間における取得自己株式には、2026年6月1日からこの有価証券報告書提出日までの単元未満株式の買取りによる株式は含まれていない。

(4)【取得自己株式の処理状況及び保有状況】

区分	当事業年度		当期間	
	株式数(株)	処分価額の総額(円)	株式数(株)	処分価額の総額(円)
引き受ける者の募集を行った取得自己株式	-	-	-	-
消却の処分を行った取得自己株式	-	-	-	-
合併、株式交換、株式交付、会社分割に係る移転を行った取得自己株式	-	-	-	-
その他	-	-	-	-
保有自己株式数	173,408	-	173,408	-

(注) 1. 当期間における処理自己株式には、2026年6月1日からこの有価証券報告書提出日までの単元未満株式の売渡による株式は含まれていない。

2. 当期間における保有自己株式数には、2026年6月1日からこの有価証券報告書提出日までの単元未満株式の買取り及び売渡による株式は含まれていない。

3【配当政策】

当社は、剰余金の配当については、財務体質と経営基盤の強化を図るとともに、株主への安定的な配当の継続を基本としつつ内部留保の充実に配慮し、経営環境や会社の経営成績など総合的に勘案して決定することを基本方針としている。

当社は、中間配当と期末配当の年2回の剰余金の配当を行うことを定款に定めているが、期末配当の年1回を基本方針としている。

これらの剰余金の配当の決定機関は、期末配当については株主総会、中間配当については取締役会である。

当事業年度の配当については、上記方針並びに当期の経営成績を鑑み、当初予想から10円増額の1株当たり80円の期末配当を実施する予定である。

内部留保資金については、中・長期的な戦略による拠点整備への投資、また生産性の向上を図るために、合理化、省力化への投資等に活用し、企業体質の強化に取り組んでいきたいと考えている。

当社は、「取締役会の決議により、毎年9月30日を基準として、中間配当を行うことができる」旨を定款に定めている。

なお、第114期に係る剰余金の配当は以下のとおりである。期末配当に関する配当金の総額162,127千円及び1株当たり配当額80円については、2026年6月26日開催予定の定時株主総会の決議事項となっている。

決議年月日	配当金の総額(千円)	1株当たり配当額(円)
2026年6月26日 定時株主総会決議予定	162,127	80

4【コーポレート・ガバナンスの状況等】

(1)【コーポレート・ガバナンスの概要】

コーポレート・ガバナンスに関する基本的な考え方

当社のコーポレート・ガバナンスに関する基本的な考え方は、経営の効率化、健全化を進めるとともに、経営基盤の一層の強化を図るため、コーポレート・ガバナンスの充実が極めて重要な課題と認識している。

企業統治の体制の概要及び当該体制を採用する理由

イ．企業統治の体制の概要

(a) 取締役会

当社の取締役会は、提出日（2026年6月25日）現在、取締役14名 代表取締役会長原田和充、代表取締役社長馬屋原章、安原秀二、中澤正樹、笹原直之、曾我達彦、関裕二、亀山祐二郎、奥川朋正、小川貴広、久山哲哉、木下高之、西尾源治郎（社外取締役）、有澤和久（社外取締役）で構成され、3ヶ月に1回以上開催される定時取締役会や、必要に応じ随時開催される臨時取締役会において、経営方針、法令で定められた事項及びその他経営に関する重要事項を決定するとともにコンプライアンス、業務執行の状況等についてグループ全体の監督を行い、迅速な意思決定を行っている。

(b) 監査役会

当社は、監査役制度を採用して監査役会を設置している。監査役会は、提出日（2026年6月25日）現在、監査役3名 正保和則、中山紀昭（社外監査役）、中條太志（社外監査役）で構成され、四半期ごとの他、議案が生じた場合に開催している。また、各監査役は、監査役会で定めた監査の方針、業務の分担等に従い、取締役会への出席、財産の状況の調査等を通じ、取締役の職務の遂行状況を監視している。

(c) 役員連絡会

当社の役員連絡会は、提出日（2026年6月25日）現在、取締役5名 代表取締役会長原田和充、代表取締役社長馬屋原章、中澤正樹、曾我達彦、久山哲哉、常勤監査役1名 正保和則及び各担当部長が出席し、業務連絡の他、重要性の低い事案等の確認を行う場として、毎週月曜日に開催している。

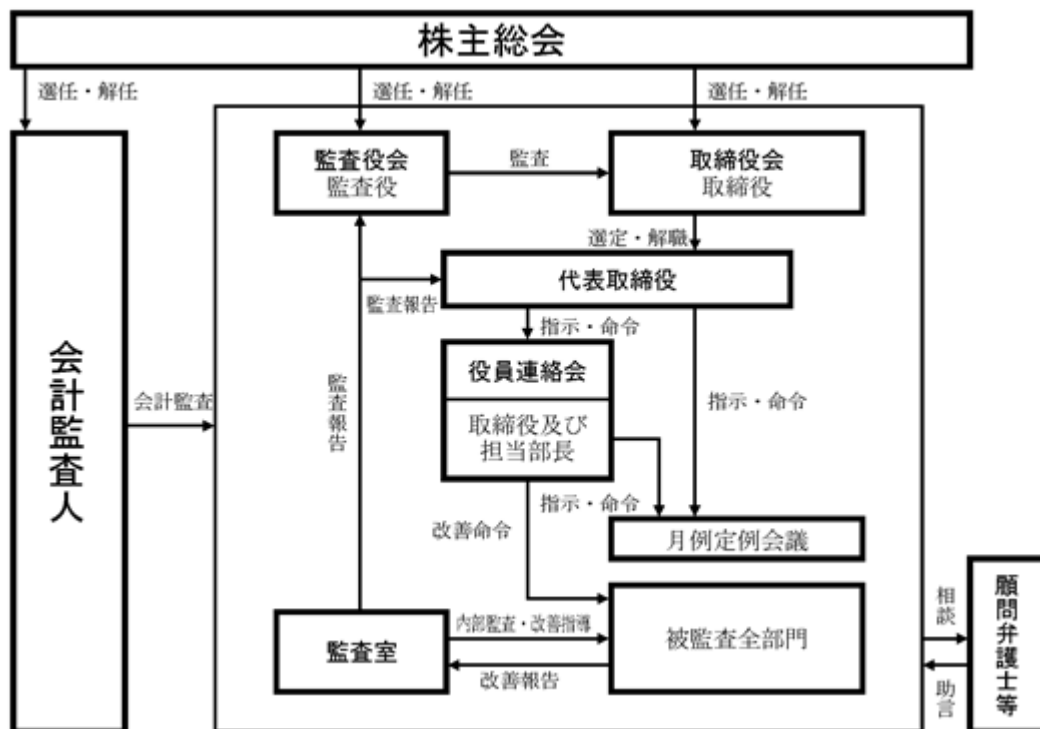
(d) 会計監査人

当社の会計監査人は有限責任監査法人トーマツであり、会社法及び金融商品取引法に基づく監査を受けている他、適宜助言、指導を受けており、会計処理の透明性と正確性の向上に努めている。

(e) 内部監査

当社は、社長直属の組織として監査室を設け、全部門を対象に業務監査を計画的に実施しており、監査結果は、トップマネジメントに報告している。

当社の企業統治の体制を示す図表は、次のとおりである。



ロ．企業統治の体制を採用する理由

当社は上記のように、提出日（2026年6月25日）現在、取締役14名のうち、2名の社外取締役を選任し外部の客観的な意見を取り入れることにより、取締役会の監督機能を強化し、意思決定の適正性、妥当性及び透明性の確保を図っている。また、監査役は取締役会へ出席し、経営の意思決定プロセスの健全性を確保するために適切な助言・提言を行うとともに、業務執行の違法性に関して監査を行うなど、会計監査人や内部監査部門との連携を通じて、コンプライアンスと社会的信頼の維持・向上に努めており、経営の管理体制は現在のところ機能していると判断している。

当社は、2026年6月26日開催予定の定時株主総会の議案（決議事項）として、「取締役1名選任の件」及び「監査役1名選任の件」を提案しており、当該議案が承認可決されると、当社の取締役は15名（内、社外取締役2名）となる。また、当該定時株主総会の直後に開催が予定されている取締役会の決議事項として「役員取締役選任の件」が付議される予定である。これらが承認可決された場合の取締役会の構成員については、後記「(2) 役員状況 ロ。」のとおりである。

企業統治に関するその他の事項

イ．内部統制システム及びリスク管理体制の整備の状況

当社は職務の執行が法令及び定款に適合することを確保するための体制その他会社の業務の適正を確保するための体制についての決定内容の概要は以下のとおりである。

- (a) 取締役の職務執行が法令及び定款に適合することを確保するための体制
当社は、コンプライアンスの徹底を最重要課題と位置付け、取締役一人ひとりが周知徹底しコンプライアンスを遵守し行動する。
コンプライアンス委員会を設置しコンプライアンスに係る事項を管理推進していく。
- (b) 取締役の職務執行に係る情報の保存及び管理に関する体制
取締役の決定に関する記録は、社内規程に基づき作成・保存する。
- (c) 損失の危険の管理に関する規程その他の体制
) コンプライアンス、環境、災害、品質などに係るリスク管理は、社内規程で定めるとともに、各関係部門で必要に応じ研修の実施、マニュアルの作成・整備等を行い、適切に運用する。
) 新たに生じたリスクに対応するために必要な場合は、速やかに対応責任者となる取締役を定める。
- (d) 取締役の職務執行の効率性を確保するための体制
) 3 ヶ月に 1 回以上開催する取締役会に監査役が出席し、職務執行状況等を把握する。
) 緊急を要する場合は、必要に応じて取締役会を開催する。
- (e) 使用人の職務執行が法令及び定款に適合することを確保するための体制
) コンプライアンス規程に基づき運用し、教育・指導を実施する。
) 内部監査を実施する。
- (f) 企業集団における業務の適正を確保するための体制
取締役会は業務執行についてグループ全体の監督を行い、監査室は業務執行やコンプライアンスの状況等について内部監査を実施する。
- (g) 監査役の補助使用人に関する事項
現状では監査役の補助使用人を配置していないが、必要に応じ事務室を設置する。
- (h) 監査役の補助使用人の取締役からの独立性に関する事項及び当該使用人に対する指示の実効性確保に関する事項
監査役の補助使用人の人事は監査役会の同意を必要とする。当該使用人は監査役の指示に従い職務を遂行する。
- (i) 取締役及び使用人が監査役に報告をするための体制その他の監査役への報告に関する体制
) 取締役及び使用人は、会社に著しい損害を及ぼす恐れのある事実を発見したときは、直ちにこれを監査役に報告しなければならない。
) 監査役は、必要に応じて取締役及び使用人に対し報告を求める。
) 監査室は、内部監査の結果を監査役に報告する。
- (j) 監査役職務執行について生ずる費用の前払又は償還の手続その他の当該職務の執行について生ずる費用又は債務の処理に係る方針に関する事項
監査役職務執行に必要な費用について会社に請求があった場合、速やかに前払又は償還に応じる。
- (k) その他監査役職務執行が実効的に行われることを確保するための体制
監査室及び総務・経理部門等は監査役の事務を補助する。
- (l) 反社会的勢力の排除に向けた体制
市民社会の秩序や安全に脅威を与える反社会的勢力及び団体に対しては、取引関係をはじめとする一切の関わりを排除したうえで、企業活動における社会的責任を果たしていくことを基本方針とする。この方針の遂行のために、情報収集や外部専門機関と緊密な連携関係を構築する。

ロ．業務の適正を確保するための体制の運用状況の概要

前記業務の適正を確保するための体制に関する基本方針に基づいて、体制の整備とその適切な運用に努めている。当事業年度における当該体制の運用状況の概要は、次のとおりである。

- (a) 法令及び定款の遵守（コンプライアンス）に対する取組みの状況
) 当事業年度においては、リスク管理委員会・コンプライアンス委員会を 4 回開催し、コンプライアンスに関する重要事項などに関し、担当部室から報告を受け代表取締役社長に報告した。また、諸規程の改定を行い、常に社内でも閲覧できる状態にしている。

）社内定例会議、新入社員研修において内部統制とコンプライアンスに関する研修を行った。また、内部コンプライアンス規程に基づき、内部通報制度を設定しており担当部署によって適切に運用を行っている。

）取引先については「反社会的勢力排除規程」に基づき新規取引先はもちろんだ、既存の取引先に関しても厳正なチェックを行い、反社会的勢力とは、取引を行わないこととしている。

(b) 取締役の職務執行の効率性確保に対する取組みの状況

定時取締役会を6回、臨時取締役会を適宜実施しており、法令等に定められた事項や経営方針・予算の策定等経営に関する重要事項を決定するとともに、取締役間の意思疎通を図り相互に業務執行を監督した。

(c) 取締役の職務執行に係わる情報の保存及び管理に対する取組みの状況

取締役会議事録、稟議書等は規程に基づき、保存期間・所轄部署を定めて適切に管理している。

(d) 損失の危険の管理に対する取組みの状況

リスク管理委員会を設置して、当社グループの経営に重大な影響を与えるリスクを洗い出し、定期的に見直すとともに、必要に応じ損失を減らすための対応を行っている。

また各部門から選出されたメンバーにより課題を検討し、効率的に損失の危機への対応を行っている。

(e) 子会社の業務の適正を確保するための体制整備の状況

子会社の業務の適正を確保するため「関連会社管理規程」に基づき、当社の企画室にて子会社の経営管理体制を整備、統括するとともに、重要な事項については、事前に承認申請または報告を行っている。また、当社の取締役が子会社の取締役を兼務することで、子会社の取締役等の職務執行の監督を行っている。加えて、監査役及び監査室は、子会社に対する監査を実施しており、グループ経営に対応したモニタリングを実施している。

役員等を被保険者として締結している役員等賠償責任保険契約の内容の概要

当社は、当社及びすべての当社子会社におけるすべての取締役、監査役を被保険者とした会社法第430条の3第1項に規定する役員等賠償責任保険契約を保険会社との間で締結している。当該契約の内容の概要は、次のとおりである。

会社訴訟、第三者訴訟、株主代表訴訟等により、被保険者が負担する事となった争訟費用及び損害賠償金をを填補の対象としている。また、被保険者の職務の執行の適正性が損なわれないようにするための措置として、被保険者による犯罪行為等に起因する損害等については、填補の対象外としている。

当該契約の保険料は全額当社が負担している。

取締役の定数

当社の取締役は、15名以内を置く旨定款に定めている。

取締役選任の決議要件

当社の取締役の選任は、株主総会において、議決権を行使することができる株主の議決権の3分の1以上を有する株主が出席し、その議決権の過半数をもって行う旨、但し、取締役の選任については、累積投票によらないものとする旨も定款に定めている。

株主総会決議事項を取締役会で決議することができる事項

イ．自己株式の取得

当社は、自己株式の取得について、機動的な資本政策を遂行するため、会社法第165条第2項の規定に基づき、取締役会の決議により、市場取引等による自己株式の取得を行うことができる旨を定款に定めている。

ロ．中間配当

当社は、株主への機動的な利益還元を行うため、会社法第454条第5項の規定により、取締役会の決議によって毎年9月30日を基準日として、中間配当を行うことができる旨を定款に定めている。

株主総会の特別決議要件

当社は、会社法第309条第2項の規定による株主総会の決議は、議決権を行使することができる株主の議決権の3分の1以上を有する株主が出席し、その議決権の3分の2以上に当たる多数をもって行う旨定款に定めている。これは、株主総会における特別決議の定足数を緩和することにより、株主総会の円滑な運営を行うことを目的とするものである。

責任限定契約の概要

当社は、会社法第427条第1項の規定により、取締役（業務執行取締役等であるものを除く。）及び監査役との間に、同法第423条第1項の損害賠償責任を限定する契約を締結している。ただし、当該契約に基づく損害賠償責任の限度額は、法令が規定する額とする。

取締役会の活動状況

イ．当事業年度において当社は取締役会を年6回開催しており、個々の取締役の出席状況については次のとおりである。

氏名	開催回数	出席回数
原田 和充	6回	6回(100%)
馬屋原 章	6回	6回(100%)
安原 秀二	6回	6回(100%)
中澤 正樹	6回	6回(100%)
笹原 直之	6回	6回(100%)
曾我 達彦	6回	5回(83%)
遠藤 俊夫(注)	2回	2回(100%)
関 裕二	6回	6回(100%)
亀山 祐二郎	6回	6回(100%)
奥川 朋正	6回	6回(100%)
小川 貴広	6回	6回(100%)
久山 哲哉	6回	6回(100%)
木下 高之	6回	6回(100%)
西尾 源治郎	6回	6回(100%)
有澤 和久	6回	6回(100%)

(注) 遠藤俊夫は2025年6月27日開催の第113回定時株主総会にて退任し、退任前までに開催された取締役会の開催回数及び出席回数を記載している。

ロ．取締役会における具体的な検討内容

取締役会の主な審議項目ごとの付議報告件数

項目	2026年3月期
経営戦略関係	10
サステナビリティ・ガバナンス関係	3
決算関係	14
リスク管理・内部統制	3
コンプライアンス関係	2
人事関係	5
個別案件	9
合計	46

2026年3月期取締役会 / コーポレート・ガバナンスなどに関する報告

報告対象	開催日	取締役会の議題
コーポレート・ガバナンス・コード	2025年6月27日 2026年2月6日	コーポレート・ガバナンスへの対応 政策保有株式について
リスク管理	2025年8月8日	会社役員賠償責任保険の更新
内部統制状況	2025年5月23日 2025年11月7日	監査レビュー報告
サステナビリティ関係	2025年6月27日 2026年1月26日	人的資本・多様性の取り組みについて サステナビリティ推進会議

(2)【役員の状況】

役員一覧

イ. 2026年6月25日(有価証券報告書提出日)現在の当社の役員の状況は以下のとおりである。

男性17名 女性 - 名 (役員のうち女性の比率 - %)

役職名	氏名	生年月日	略歴	任期	所有株式数 (株)
代表取締役会長 [大阪営業本部本部長]	原田 和充	1950年11月 29日生	1973年4月 当社入社 2005年2月 津山主管支店長 2010年2月 名古屋主管支店長 2015年2月 東京主管支店長・東京営業本部副本部長 2015年6月 取締役、東京主管支店長・東京営業本部副本部長 委嘱 2017年7月 営業部長委嘱 2019年6月 常務取締役 2021年6月 代表取締役社長、大阪営業本部本部長委嘱(現) 2024年6月 代表取締役会長(現) (主要な兼職) 2021年6月 昭和工運㈱代表取締役会長(現) 2025年6月 マルケー自動車整備㈱代表取締役会長(現) 2025年6月 山陽コンテナトランスポート㈱代表取締役社長(現) 2025年6月 岡山県トラックターミナル㈱代表取締役社長(現) 2025年6月 岡山空港ターミナル㈱監査役(現)	(注) 3	3,000
代表取締役社長 [東京営業本部本部長]	馬屋原 章	1951年10月 2日生	1974年4月 当社入社 2007年5月 東京主管支店長 2010年6月 取締役、東京主管支店長・東京営業本部副本部長 委嘱 2015年2月 営業部長委嘱 2017年6月 常務取締役 2021年6月 取締役副社長 2024年6月 代表取締役社長(現)東京営業本部本部長委嘱(現) (主要な兼職) 2021年6月 マルケー商事㈱代表取締役会長(現) 2021年6月 丸一倉庫運輸㈱代表取締役会長(現) 2025年6月 彦崎通運㈱代表取締役会長(現) 2025年6月 マルケー秋貨物自動車㈱代表取締役会長(現) 2025年6月 岡山県貨物網運㈱代表取締役会長(現) 2025年6月 四国トラックターミナル㈱監査役(現)	(注) 3	3,000
取締役副社長 [岡山主管支店長]	安原 秀二	1951年4月 8日生	1974年4月 当社入社 2007年2月 伯備主管支店長 2010年2月 福山主管支店長 2011年6月 取締役、福山主管支店長委嘱 2013年2月 広島主管支店長委嘱 2016年2月 岡山主管支店長委嘱 2016年5月 常務取締役 2019年6月 広島主管支店長委嘱 2021年2月 専務取締役、大阪主管支店長委嘱 2023年6月 岡山主管支店長委嘱(現) 2025年6月 取締役副社長(現)	(注) 3	3,000
専務取締役	中澤 正樹	1955年7月 27日生	1980年4月 当社入社 2010年5月 企画室長 2017年6月 取締役、企画室長委嘱 2019年6月 経理部長委嘱 2022年6月 常務取締役 2025年6月 専務取締役(現)	(注) 3	3,000
常務取締役 [広島主管支店長]	笹原 直之	1957年5月 26日生	1980年4月 当社入社 2010年2月 北陸主管支店長 2013年2月 名古屋主管支店長 2018年2月 大阪主管支店長 2018年6月 取締役、大阪主管支店長委嘱 2021年2月 広島主管支店長委嘱(現) 2023年6月 常務取締役(現)	(注) 3	2,500

役職名	氏名	生年月日	略歴	任期	所有株式数 (株)
常務取締役	曾我 達彦	1964年7月 6日生	1987年4月 当社入社 2017年7月 東京主管支店次長 2019年6月 営業部長 2021年6月 取締役、営業部長委嘱 2025年6月 常務取締役(現) (主要な兼職) 2025年6月 ハートスタッフ(株)代表取締役社長(現)	(注)3	3,000
取締役 [米子主管支店長]	関 裕二	1950年1月 27日生	1970年9月 当社入社 2006年2月 米子主管支店長 2009年6月 取締役、米子主管支店長委嘱 2016年2月 広島主管支店長委嘱 2016年5月 常務取締役 2019年6月 米子主管支店長委嘱(現) 2020年6月 取締役(現)	(注)3	3,000
取締役 [東京主管支店長]	亀山 祐二郎	1954年12月 2日生	1977年4月 当社入社 2017年7月 東京主管支店長 2019年6月 取締役(現)東京主管支店長委嘱(現)	(注)3	2,200
取締役 [倉敷主管支店長]	奥川 朋正	1960年3月 14日生	1982年4月 当社入社 2013年2月 北陸主管支店長 2018年2月 米子主管支店長 2019年6月 福山主管支店長 2019年6月 取締役(現)福山主管支店長委嘱 2023年6月 倉敷主管支店長委嘱(現)	(注)3	2,200
取締役 [大阪主管支店長]	小川 貴広	1961年10月 15日生	1980年4月 当社入社 2015年2月 兵庫主管支店長 2021年2月 倉敷主管支店長 2021年6月 取締役(現)倉敷主管支店長委嘱 2023年6月 大阪主管支店長委嘱(現)	(注)3	2,200
取締役 [総務部長]	久山 哲哉	1966年11月 21日生	1990年4月 当社入社 2022年2月 総務部長 2023年6月 取締役(現)総務部長委嘱(現)	(注)3	2,200
取締役 [名古屋主管支店 長]	木下 高之	1967年4月 8日生	1988年3月 当社入社 2018年2月 北陸主管支店長 2022年6月 名古屋主管支店長 2023年6月 取締役(現)名古屋主管支店長委嘱(現)	(注)3	2,200
取締役	西尾 源治郎	1956年10月 9日生	1982年6月 西尾総合印刷(株)入社 2000年3月 同社代表取締役社長 2015年6月 当社取締役(現) 2024年5月 西尾総合印刷(株)代表取締役会長(現)	(注)3	-
取締役	有澤 和久	1962年3月 16日生	1989年8月 サンワ・等松青木監査法人(現有限責任監査法人トーマツ)入所 1993年8月 公認会計士登録 2010年12月 同所 退所 2010年12月 税理士登録 2011年1月 有澤会計事務所 代表(現) 2014年10月 (株)ウエスコホールディングス社外監査役(現) 2015年11月 (株)アルファ社外監査役(現) 2016年6月 当社取締役(現) 2024年3月 (株)KG情報社外取締役(現) 2025年7月 青税理士法人有澤オフィス代表社員(現)	(注)3	-

役職名	氏名	生年月日	略歴	任期	所有株式数 (株)
常勤監査役	正保 和則	1954年12月 21日生	1977年4月 当社入社 2017年7月 経理部長 2019年6月 監査室長 2023年6月 常勤監査役(現)	(注)4	4,400
監査役	中山 紀昭	1950年4月 25日生	1973年4月 坂上行男税理士事務所入所 1974年3月 同所 退所 1974年10月 等松・青木監査法人(現有限責任監査法人トーマツ) 入所 1978年4月 公認会計士登録 2015年6月 有限責任監査法人トーマツ 退所 2015年7月 公認会計士 中山紀昭事務所 事務所長(現) 2019年8月 イオンディライトアカデミー(株)会計参与(現) 2020年6月 当社監査役(現) 2021年5月 アクティア(株)会計参与(現) 2024年3月 (株)アスクメンテナンス会計参与(現)	(注)4	-
監査役	中條 太志	1965年10月 28日生	1988年4月 安田火災海上保険(株)(現損害保険ジャパン(株))入社 2012年4月 同社 静岡自動車営業部部長 2015年4月 同社 仙台支店長 2023年4月 同社 執行役員待遇 岡山支店長(現) 2023年6月 当社監査役(現)	(注)4	-
計					35,900

- (注) 1. 取締役西尾源治郎及び有澤和久は、社外役員(会社法施行規則第2条第3項第5号)に該当する社外取締役(会社法第2条第15号)である。
2. 監査役中山紀昭及び中條太志は、社外役員(会社法施行規則第2条第3項第5号)に該当する社外監査役(会社法第2条第16号)である。
3. 2025年6月27日開催の定時株主総会の終結の時から2年間
4. 2024年6月26日開催の定時株主総会の終結の時から4年間

口．2026年6月26日開催予定の定時株主総会の議案（決議事項）として、「取締役1名選任の件」及び「監査役1名選任の件」を提案しており当該議案が承認可決されると、当社の役員の状況及びその任期は、以下の通りとなる予定である。

なお、役員の役職等については、当該定時株主総会の直後に開催が予定される取締役会の決議事項の内容（役職等）を含めて記載している。

男性18名 女性 - 名（役員のうち女性の比率 - %）

役職名	氏名	生年月日	略歴	任期	所有株式数 (株)
代表取締役会長 [東京営業本部本部長]	馬屋原 章	1951年10月 2日生	1974年4月 当社入社 2007年5月 東京主管支店長 2010年6月 取締役、東京主管支店長・東京営業本部副本部長 委嘱 2015年2月 営業部長委嘱 2017年6月 常務取締役 2021年6月 取締役副社長 2024年6月 代表取締役社長、東京営業本部本部長委嘱（現） 2026年6月 代表取締役会長（現） （主要な兼職） 2021年6月 マルケー商事㈱代表取締役会長（現） 2021年6月 丸一倉庫運輸㈱代表取締役会長（現） 2025年6月 彦崎通運㈱代表取締役会長（現） 2025年6月 マルケー萩貨物自動車㈱代表取締役会長（現） 2025年6月 岡山県貨物鋼運㈱代表取締役会長（現） 2025年6月 四国トラックターミナル㈱監査役（現）	(注) 3	3,000
代表取締役社長	曾我 達彦	1964年7月 6日生	1987年4月 当社入社 2017年7月 東京主管支店次長 2019年6月 営業部長 2021年6月 取締役、営業部長委嘱 2025年6月 常務取締役 2026年6月 代表取締役社長（現） （主要な兼職） 2025年6月 ハートスタッフ㈱代表取締役社長（現）	(注) 3	3,000
取締役副社長 [岡山主管支店長]	安原 秀二	1951年4月 8日生	1974年4月 当社入社 2007年2月 伯備主管支店長 2010年2月 福山主管支店長 2011年6月 取締役、福山主管支店長委嘱 2013年2月 広島主管支店長委嘱 2016年2月 岡山主管支店長委嘱 2016年5月 常務取締役 2019年6月 広島主管支店長委嘱 2021年2月 専務取締役、大阪主管支店長委嘱 2023年6月 岡山主管支店長委嘱（現） 2025年6月 取締役副社長（現）	(注) 3	3,000
専務取締役	中澤 正樹	1955年7月 27日生	1980年4月 当社入社 2010年5月 企画室長 2017年6月 取締役、企画室長委嘱 2019年6月 経理部長委嘱 2022年6月 常務取締役 2025年6月 専務取締役（現）	(注) 3	3,000
常務取締役 [広島主管支店長]	笹原 直之	1957年5月 26日生	1980年4月 当社入社 2010年2月 北陸主管支店長 2013年2月 名古屋主管支店長 2018年2月 大阪主管支店長 2018年6月 取締役、大阪主管支店長委嘱 2021年2月 広島主管支店長委嘱（現） 2023年6月 常務取締役（現）	(注) 3	2,500

役職名	氏名	生年月日	略歴	任期	所有株式数 (株)
常務取締役 [大阪主管支店長]	小川 貴広	1961年10月 15日生	1980年4月 当社入社 2015年2月 兵庫主管支店長 2021年2月 倉敷主管支店長 2021年6月 取締役、倉敷主管支店長委嘱 2023年6月 大阪主管支店長委嘱(現) 2026年6月 常務取締役(現)	(注)3	2,200
取締役相談役 [大阪営業本部本部長]	原田 和充	1950年11月 29日生	1973年4月 当社入社 2005年2月 津山主管支店長 2010年2月 名古屋主管支店長 2015年2月 東京主管支店長・東京営業本部副本部長 2015年6月 取締役、東京主管支店長・東京営業本部副本部長 委嘱 2017年7月 営業部長委嘱 2019年6月 常務取締役 2021年6月 代表取締役社長、大阪営業本部本部長委嘱(現) 2024年6月 代表取締役会長 2026年6月 取締役相談役(現) (主要な兼職) 2021年6月 昭和工運㈱代表取締役会長(現) 2025年6月 マルケー自動車整備㈱代表取締役会長(現) 2025年6月 山陽コンテナトランスポート㈱代表取締役社長(現) 2025年6月 岡山県トラックターミナル㈱代表取締役社長(現) 2025年6月 岡山空港ターミナル㈱監査役(現)	(注)3	3,000
取締役 [米子主管支店長]	関 裕二	1950年1月 27日生	1970年9月 当社入社 2006年2月 米子主管支店長 2009年6月 取締役、米子主管支店長委嘱 2016年2月 広島主管支店長委嘱 2016年5月 常務取締役 2019年6月 米子主管支店長委嘱(現) 2020年6月 取締役(現)	(注)3	3,000
取締役 [東京主管支店長]	亀山 祐二郎	1954年12月 2日生	1977年4月 当社入社 2017年7月 東京主管支店長 2019年6月 取締役(現)東京主管支店長委嘱(現)	(注)3	2,200
取締役 [倉敷主管支店長]	奥川 朋正	1960年3月 14日生	1982年4月 当社入社 2013年2月 北陸主管支店長 2018年2月 米子主管支店長 2019年6月 福山主管支店長 2019年6月 取締役(現)福山主管支店長委嘱 2023年6月 倉敷主管支店長委嘱(現)	(注)3	2,200
取締役 [総務部長]	久山 哲哉	1966年11月 21日生	1990年4月 当社入社 2022年2月 総務部長 2023年6月 取締役(現)総務部長委嘱(現)	(注)3	2,200
取締役 [名古屋主管支店長]	木下 高之	1967年4月 8日生	1988年3月 当社入社 2018年2月 北陸主管支店長 2022年6月 名古屋主管支店長 2023年6月 取締役(現)名古屋主管支店長委嘱(現)	(注)3	2,200
取締役 [営業部長]	戸田 敦史	1975年2月 4日生	1997年4月 当社入社 2022年6月 兵庫主管支店長 2025年6月 営業部長 2026年6月 取締役(現)営業部長委嘱(現)	(注)5	-
取締役	西尾 源治郎	1956年10月 9日生	1982年6月 西尾総合印刷㈱入社 2000年3月 同社代表取締役社長 2015年6月 当社取締役(現) 2024年5月 西尾総合印刷㈱代表取締役会長(現)	(注)3	-

役職名	氏名	生年月日	略歴	任期	所有株式数 (株)
取締役	有澤 和久	1962年3月 16日生	1989年8月 サンワ・等松青木監査法人(現有限責任監査法人トーマツ)入所 1993年8月 公認会計士登録 2010年12月 同所 退所 2010年12月 税理士登録 2011年1月 有澤会計事務所 代表(現) 2014年10月 ㈱ウエスコホールディングス社外監査役(現) 2015年11月 ㈱アルファ社外監査役(現) 2016年6月 当社取締役(現) 2024年3月 ㈱K G情報社外取締役(現) 2025年7月 青税理士法人有澤オフィス代表社員(現)	(注)3	-
常勤監査役	正保 和則	1954年12月 21日生	1977年4月 当社入社 2017年7月 経理部長 2019年6月 監査室長 2023年6月 常勤監査役(現)	(注)4	4,400
監査役	中山 紀昭	1950年4月 25日生	1973年4月 坂上行男税理士事務所入所 1974年3月 同所 退所 1974年10月 等松・青木監査法人(現有限責任監査法人トーマツ)入所 1978年4月 公認会計士登録 2015年6月 有限責任監査法人トーマツ 退所 2015年7月 公認会計士 中山紀昭事務所 事務所長(現) 2019年8月 イオンディライトアカデミー(株)会計参与(現) 2020年6月 当社監査役(現) 2021年5月 アクティア(株)会計参与(現) 2024年3月 ㈱アスクメンテナンス会計参与(現)	(注)4	-
監査役	大磯 崇雄	1969年5月 4日生	1992年4月 安田火災海上保険(株)(現損害保険ジャパン(株))入社 2016年4月 同社 長岡支店支店長 2022年4月 同社 仙台自動車営業部長 2024年4月 同社 仙台支店長兼自動車営業部長 2025年4月 同社 理事仙台支店長 2026年4月 同社 理事岡山支店長(現) 2026年6月 当社監査役(現)	(注)6	-
計					35,900

(注)1. 取締役西尾源治郎及び有澤和久は、社外役員(会社法施行規則第2条第3項第5号)に該当する社外取締役(会社法第2条第15号)である。

2. 監査役中山紀昭及び大磯崇雄は、社外役員(会社法施行規則第2条第3項第5号)に該当する社外監査役(会社法第2条第16号)である。

3. 2025年6月27日開催の定時株主総会の終結の時から2年間

4. 2024年6月26日開催の定時株主総会の終結の時から4年間

5. 2026年6月26日開催の定時株主総会の終結の時から1年間

6. 2026年6月26日開催の定時株主総会の終結の時から2年間

社外役員の状況

イ．社外取締役及び社外監査役

当社は、取締役会の監督機能の強化及び監査体制の強化のため、社外取締役2名、社外監査役2名を選任している。

社外取締役又は社外監査役を選任するための独立性に関する基準又は方針は定めていないが、株式会社東京証券取引所の定める独立性に関する基準等を参考にしている。

社外取締役西尾源治郎は、西尾総合印刷株式会社の代表取締役会長を兼務し、当社は同社との間に物品購入・運送受託の取引関係がある。同氏は、長年にわたり西尾総合印刷株式会社の経営に携わり、その経歴を通じて培った経営の専門家としての経験・見識からの視点に基づく経営の監督とチェック機能を有していると判断している。また、当社は、同氏を一般株主と利益相反が生じるおそれがないと判断し、株式会社東京証券取引所の定めに基づく独立役員として指定し、同取引所に届け出ている。

社外取締役有澤和久は、有澤会計事務所の代表を兼務し、当社は同所との間に取引関係はない。同氏は、長年にわたり公認会計士及び税理士としての専門的な知識や経験を有しており、その経歴を通じて培った経験・見識からの視点に基づく経営の監督とチェック機能を有していること、及び、当社の経営全般に対し適切な監督や助言を行うことによりコーポレート・ガバナンスの一層の強化に貢献し、今後も社外取締役として、その職務を適切に遂行できるものと判断している。また、当社は、同氏を一般株主と利益相反が生じるおそれがないと判断し、株式会社東京証券取引所の定めに基づく独立役員として指定し、同取引所に届け出ている。

また、社外監査役中山紀昭は、公認会計士中山紀昭事務所の事務所長を兼務し、当社は同事務所との間に特別な取引関係はない。同氏は、長年にわたり公認会計士としての専門的な知識と幅広い経験を有しており、その経歴を通じて培った会計の専門家としての経験と見識からの視点に基づく会計の監督とチェック機能を有していると判断している。

社外監査役中條太志は、損害保険ジャパン株式会社の執行役員待遇岡山支店長を兼務し、当社は同社との間に保険契約の取引関係がある。同氏は、長年にわたる保険業界での業務経験によりグローバルな視野を有するとともに、コンプライアンス等の知見も深く、豊富な経験と見識を有しており客観的かつ中立的な立場から当社の経営全般に対して指導及び監査すると判断している。なお、同氏は、社外役員となること以外の方法で会社の経営に關与した経験はないが、上記の理由により社外監査役としての職務を適切に遂行することができるものと判断している。

なお、社外取締役は内部統制部門の担当役員と意見交換を行い、その実効性について随時連携を図っている。社外監査役は内部監査部門からの報告等を通して、業務の適正性を判断している。

□．社外取締役及び社外監査役との関係

(a) 当社の社外取締役との関係は以下のとおりである。

氏名	兼務の状況		取引の内容	取引金額 (千円)	当社の出資状況	
	会社名	役職名			持株数	出資比率
西尾 源治郎	西尾総合印刷(株)	代表取締役	(1) 物品購入	56,945	-	-
		会長	(2) 運送受託	1,997		

- (注) 1. 上記は当社と社外取締役が代表権を有する会社との関係を記載している。
 2. 西尾総合印刷(株)は当社の株式を保有しており、保有状況については「提出会社の状況」株式等の状況(6)「大株主の状況」に記載のとおりである。
 3. 社外取締役有澤和久とは人的、資金的又は取引その他の利害関係はない。
 (b) 当社の社外監査役中山紀昭とは人的、資金的又は取引その他の利害関係はない。
 社外監査役中條太志は、損害保険ジャパン(株)の執行役員待遇岡山支店長を兼務しており、当社は同社との間に保険契約等の取引関係があるが、その取引額が当社の営業原価等に占める割合は低い。また、同社は当社の株式を保有しており、保有状況については「提出会社の状況」株式等の状況(6)「大株主の状況」に記載のとおりである。

社外取締役又は社外監査役による監督又は監査と内部監査、監査役監査及び会計監査との相互連携並びに内部統制部門との関係

社外取締役とは3ヵ月に1回以上開催される定時取締役会や必要に応じ随時開催される臨時取締役会において、意見を求め業務執行の状況等についてグループ全体の監督を行い、内部統制については担当役員と意見交換を行い、その実効性について随時連携を図っている。

社外監査役とは四半期ごとの他、議案が生じた場合に監査役会を開催しており、内部統制部門からの報告等を通して、業務の適正性を判断している。

監査役監査は、経営の意思決定プロセスを確保するために適切な助言等を行うとともに、業務執行の違法性に関して監査を行っている。会計監査との間で随時連絡会を開催し、効果的な監査を行っている。

(3) 【監査の状況】

監査役監査の状況

イ．当社における監査役監査は、監査役が取締役会等重要な会議に出席し、経営の意思決定プロセスを確保するために適切な助言・提言を行うとともに、業務執行の違法性に関して監査を行っている。また、随時内部監査に同行し、内部監査の状況を監視している。

なお、常勤監査役 正保和則は、当社の経理部門において38年間勤務した経験を有するものであり財務及び会計に関する相当程度の知見を有している。

□．当事業年度において当社は監査役会を年6回開催しており、個々の監査役の出席状況については次のとおりである。

氏名	開催回数	出席回数
正保 和則	6回	6回(100%)
中山 紀昭	6回	6回(100%)
中條 太志	6回	6回(100%)

八．監査役会における具体的な検討内容

監査役会における具体的な検討内容として、監査計画及び監査方針、職務分担、監査報告書の作成、会計監査人の監査の相当性、会計監査人の再任、不再任及び監査報酬、内部統制システムの整備、サステナビリティへの取組み、運用状況等について検討している。

二．常勤及び非常勤監査役の活動状況

常勤監査役 正保和則は、各種重要会議等への出席、重要な決裁書類等の閲覧、内部監査部門からの各支店、営業所及び子会社の業務監査の計画説明及び結果報告を受けている。

非常勤監査役(社外監査役)中山紀昭、中條太志は取締役会等、重要な会議に出席している。

なお、各監査役は、会計監査人に対して随時、監査についての報告を求めている。また、監査役会と会計監査人との間で定期的な会合を実施し、会計監査計画、実施結果などについての報告を聴取するとともに、監査活動などに関する意見交換を必要に応じて随時実施し、相互連携を図っている。

内部監査の状況

当社における内部監査は、社長直属の組織として監査室(2名)が、会計監査、業務監査及び内部統制の有効性について計画的及び監査調書に基づいて監査を実施しており、その結果については、監査報告書を作成し、代表取締役のみならず、取締役会並びに監査役及び監査役会に対しても直接報告を行っている。また、被監査部門には、監査結果の報告に対し、改善事項の指摘・指導を行い、監査後は改善の進捗状況を定期的に報告させることにより、実効性の高い監査を実施している。

会計監査の状況

イ．監査法人の名称

有限責任監査法人トーマツ

ロ．継続監査期間

37年

ハ．業務を執行した公認会計士

久保誉一、福井さわ子

ニ．監査業務に係る補助者の構成

当社の会計監査業務に係る補助者は公認会計士15名、その他16名である。同監査法人又は業務執行社員との間に特別な利害関係はない。また、継続監査年数については、いずれも7年以内のため記載を省略している。

ホ．監査法人の選定方針と理由

監査法人の選定は、企業の公正かつ持続的な事業活動を支える財務報告責任の遂行やガバナンスの向上による企業価値の向上に寄与していることによる。

監査役会は、会計監査人の職務の執行に支障がある場合等、その必要があると判断した場合は、株主総会に提出する会計監査人の解任又は不再任に関する議案の内容を決定する。また、会計監査人が会社法第340条第1項各号に定める項目に該当すると認められる場合は、監査役全員の同意に基づき、会計監査人を解任する。

ヘ．監査役及び監査役会による監査法人の評価

当社の監査役及び監査役会は、監査法人に対して評価を行っている。この評価については、会計監査人が独立の立場を保持し、会計監査人からの監査計画・監査の実施状況・職務の遂行が適正に行われていることを確保するための体制・監査に関する品質管理基準等の報告を受け、会計監査は適正に行われていることを確認している。

監査報酬の内容等

イ．監査公認会計士等に対する報酬

区分	前連結会計年度		当連結会計年度	
	監査証明業務に基づく報酬(千円)	非監査業務に基づく報酬(千円)	監査証明業務に基づく報酬(千円)	非監査業務に基づく報酬(千円)
提出会社	34,000	-	34,000	1,500
連結子会社	-	-	-	-
計	34,000	-	34,000	1,500

(前連結会計年度)

該当事項なし。

(当連結会計年度)

当社は、会計監査人に対して、公認会計士法第2条第1項の業務以外の業務(非監査業務)として「リースに関する会計基準」の適用による会計処理方針の検討に関する助言業務について対価を支払っている。

ロ．監査公認会計士等と同一のネットワークに対する報酬(イ．を除く)

(前連結会計年度)

該当事項なし。

(当連結会計年度)

該当事項なし。

ハ．その他の重要な監査証明業務に基づく報酬の内容

(前連結会計年度)

該当事項なし。

(当連結会計年度)

該当事項なし。

ニ．監査報酬の決定方針

当社の監査公認会計士等に対する監査報酬の決定方針としては、監査日数、当社の規模・業務の特性等の要素を勘案して適切に決定している。

ホ．監査役会が会計監査人の報酬等に同意した理由

取締役会が提案した会計監査人に対する報酬等に対して、当社の監査役会が会社法第399条第1項の同意をした理由は、会計監査人の監査計画の内容、会計監査の職務遂行状況及び報酬見積りの算出根拠等が適切であるかどうかについて必要な検証を行ったうえで、会計監査人の報酬等の額について同意した。

(4) 【役員の報酬等】

役員の報酬等の額又はその算定方法の決定に関する方針に係る事項

取締役（社外取締役を除く）の報酬は金銭報酬とし、株主総会決議で承認を得た範囲内の基本報酬、賞与で構成している。また、役付役員を兼務する取締役については、役付役員としての役位・業績等も取締役報酬の要素としている。報酬水準及び取締役の個人別の報酬における以下の各報酬の割合については、各取締役の職務及び成果のほか、会社の業績、社会情勢を考慮して設定している。

なお、基本報酬及び賞与の評価配分については、取締役会の承認を得て代表取締役が行っている。当該権限を委任した理由は、当社全体の業績を俯瞰しつつ各取締役の担当業務の評価を行うには代表取締役が最も適しているからである。

イ．基本報酬は、会社業績及び従業員給与とのバランス等を考慮の上、過年度の担当部門業績に対する評価等を総合勘案して、取締役会の承認を得て代表取締役が決定した支給額を毎月支給している。

ロ．賞与は、具体的な目標値は定めていないが、事業年度の業績を勘案し、賞与を支給するのに十分な連結の当期純利益を確保したと判断される場合、取締役会の承認を得て代表取締役が決定した額を、支給している。

なお、取締役の個人別の報酬等の内容に係る決定方針は取締役会決議をもって決定しており、取締役の個人別の報酬等の内容の決定にあたっては、原案について独立社外取締役に諮問し答申を得ているため、取締役会としても当該方針に沿うものであると判断している。また、役員退職慰労金は、職務執行の対価として役員退職慰労金基準の定めに従い、取締役に對して役位毎の年間基本額を積み立て、役員退任時に累積額を算出して、株主総会の決議のもと取締役会にて支給額を決定している。

役員区分ごとの報酬等の総額、報酬等の種類別の総額及び対象となる役員の員数

役員区分	報酬等の総額 (千円)	報酬等の種類別の総額(千円)				対象となる 役員の員数 (人)
		固定報酬	業績連動報酬	退職慰労金	左記のうち、 非金銭報酬等	
取締役 (社外取締役 を除く。)	135,816	118,816	-	17,000	-	13
監査役 (社外監査役 を除く。)	9,036	8,236	-	800	-	1
社外役員	4,900	4,500	-	400	-	4

(注) 1．2023年6月28日開催の第111回定時株主総会の決議による取締役及び監査役の報酬額については、報酬額に賞与を含め、取締役の報酬額は年額156,000千円以内（ただし使用人兼務取締役の使用人分給与を除く、ならびにうち社外取締役分3,500千円以内）、監査役の報酬額は年額24,000千円以内である。なお、当該定時株主総会終結時の取締役の員数は15名（うち社外取締役2名）、監査役の員数は3名（うち社外監査役2名）である。

2．上記の報酬等の額には、使用人兼務取締役の使用人分給与は含んでいない。

3．上記の報酬等の額には、販売費及び一般管理費に計上した役員退職慰労引当金繰入額18,200千円を含んでいる。

4．2025年6月27日開催の第113回定時株主総会決議に基づき、同総会終結の時をもって退任した取締役に支払った役員退職慰労金は以下のとおりである。

取締役 1名 25,100千円

（上記及び過年度の事業報告において取締役の報酬等の総額に含めた役員退職慰労引当金繰入額が含まれている）。

5．取締役会は、代表取締役会長原田和充及び代表取締役社長馬屋原章に対し各取締役の基本報酬の額及び社外取締役を除く各取締役の担当部門の業績等を踏まえた賞与の評価配分の決定を委任している。委任した理由は、当社全体の業績等を勘案しつつ各取締役の担当部門について評価を行うには代表取締役が適していると判断したためである。なお、委任された内容の決定にあたっては、取締役会がその妥当性等について確認している。

役員ごとの連結報酬等の総額等

連結報酬等の総額が1億円以上である者が存在しないため、記載していない。

使用人兼務役員の使用人分給与のうち重要なもの

該当事項なし。

(5) 【株式の保有状況】

投資株式の区分の基準及び考え方

当社は、保有目的が純投資目的である投資株式と純投資目的以外の目的である投資株式の区分について、株式の価値の変動または株式に係る配当によって利益を受けることを目的とする投資を純投資目的である投資株式とし、それ以外を純投資目的以外の目的である投資株式としている。なお、当社は、保有目的が純投資目的である投資株式は保有していない。

保有目的が純投資目的以外の目的である投資株式

イ．保有方針及び保有の合理性を検証する方法並びに個別銘柄の保有の適否に関する取締役会等における検証の内容

当社は今後も事業を継続していくため、営業取引の維持・拡大を図るための協力関係の強化により、中長期的な企業価値の向上に資すると判断した株式を政策的に保有している。

政策保有株式については、毎年、銘柄毎に保有の合理性について、取引状況、保有に伴う便益、保有意義等を定期的に精査の上取締役会において保有の適否を検討している。

ロ．銘柄数及び貸借対照表計上額

	銘柄数 (銘柄)	貸借対照表計上額の 合計額(千円)
非上場株式	16	134,475
非上場株式以外の株式	36	2,530,033

(当事業年度において株式数が増加した銘柄)

	銘柄数 (銘柄)	株式数の増加に係る取得 価額の合計額(千円)	株式数の増加の理由
非上場株式	-	-	-
非上場株式以外の株式	3	7,790	取引先持株会を通じた株式の取得である。

(当事業年度において株式数が減少した銘柄)

	銘柄数 (銘柄)	株式数の減少に係る売却 価額の合計額(千円)
非上場株式	-	-
非上場株式以外の株式	1	71,390

ハ．特定投資株式の銘柄ごとの株式数、貸借対照表計上額等に関する情報
特定投資株式

銘柄	当事業年度	前事業年度	保有目的、業務提携等の概要、 定量的な保有効果 及び株式数が増加した理由	当社の株式の 保有の有無
	株式数(株)	株式数(株)		
	貸借対照表計上額 (千円)	貸借対照表計上額 (千円)		
㈱ちゅうぎんフィナンシャルグループ	414,480	414,480	金融取引の円滑化と情報収集及び引越事業に関する営業取引維持・強化のため。	無 (注) 1
	1,147,280	692,181		
塩野義製薬(株)	54,042	54,042	医薬品輸送に関する貨物自動車運送事業の営業取引維持・強化のため。	無
	187,471	121,378		
コニシ(株)	131,850	127,355	建設関係資材輸送に関する貨物自動車運送事業の営業取引維持・強化のため。 株式数の増加は持株会を通じた株式の取得である。	無
	180,634	149,132		
丸紅(株)	32,000	32,000	輸入貨物の国内輸送事業に関する営業取引維持・強化のため。	無
	179,776	76,144		
リンナイ(株)	48,321	48,321	製品輸送に関する貨物自動車運送事業の営業取引維持・強化のため。	無
	176,806	166,997		

銘柄	当事業年度	前事業年度	保有目的、業務提携等の概要、 定量的な保有効果 及び株式数が増加した理由	当社の株式の 保有の有無
	株式数(株)	株式数(株)		
	貸借対照表計上額 (千円)	貸借対照表計上額 (千円)		
三井住友トラストグループ(株)	30,898	30,898	金融取引の円滑化と情報収集及び引越事業に関する営業取引維持・強化のため。	無 (注)2
	151,461	114,940		
センコーグループホールディングス(株)	50,000	50,000	倉庫業及び貨物自動車運送事業に関する営業取引維持・強化のため。	有
	89,775	75,400		
(株)今仙電機製作所	96,500	96,500	自動車部品輸送に関する貨物自動車運送事業の営業取引維持・強化のため。	無
	79,805	60,795		
(株)ニッポン	23,459	22,668	食品輸送に関する貨物自動車運送事業の営業取引維持・強化のため。 株式数の増加は持株会を通じた株式の取得である。	無
	63,644	49,189		
日本トランスシティ(株)	50,000	50,000	倉庫業及び貨物自動車運送事業に関する営業取引維持・強化のため。	有
	61,550	44,400		
(株)みずほフィナンシャルグループ	6,018	6,018	金融取引の円滑化と情報収集に関する営業取引維持・強化のため。	無
	36,631	24,378		
JFEホールディングス(株)	18,581	18,581	原料の構内輸送及び製品の貨物自動車運送事業に関する営業取引維持・強化のため。	無
	33,733	33,993		
日東工業(株)	6,424	6,424	製品輸送に関する貨物自動車運送事業の営業取引維持・強化のため。	無
	27,109	20,010		
パナソニックホールディングス(株)	5,342	5,342	製品輸送に関する貨物自動車運送事業の営業取引維持・強化のため。	無
	13,811	9,463		
(株)三菱UFJフィナンシャル・グループ	4,674	4,674	金融取引の円滑化と情報収集及び引越事業に関する営業取引維持・強化のため。	無
	12,152	9,399		
(株)天満屋ストア	11,000	11,000	仕入れ輸送に関する貨物自動車運送事業の営業取引維持・強化のため。	有
	10,560	10,593		
(株)ノーリツ	4,400	4,400	製品輸送に関する貨物自動車運送事業の営業取引維持・強化のため。	無
	10,155	7,757		
(株)大本組	5,544	5,544	書類輸送に関する貨物自動車運送事業の営業取引維持・強化のため。	有
	9,424	6,857		
エア・ウォーター(株)	3,836	3,836	食品原料輸送に関する貨物自動車運送事業の営業取引維持・強化のため。	無
	8,149	7,242		
(株)北川鉄工所	5,150	5,150	建設関係資材輸送に関する貨物自動車運送事業の営業取引維持・強化のため。	無
	7,941	6,221		
ミヨシ油脂(株)	3,403	3,241	製品輸送に関する貨物自動車運送事業の営業取引維持・強化のため。 株式数の増加は持株会を通じた株式の取得である。	無
	7,612	5,470		
J・フロントリテイリング(株)	2,800	2,800	仕入れ輸送に関する貨物自動車運送事業の営業取引維持・強化のため。	無
	6,759	5,154		

銘柄	当事業年度	前事業年度	保有目的、業務提携等の概要、 定量的な保有効果 及び株式数が増加した理由	当社の株式の 保有の有無
	株式数(株)	株式数(株)		
	貸借対照表計上額 (千円)	貸借対照表計上額 (千円)		
マツダ(株)	6,000	6,000	自動車部品の工場納入及び半製品の貨物 自動車運送事業に関する営業取引維持・ 強化のため。	無
	6,234	5,653		
大日本塗料(株)	4,600	4,600	製品輸送に関する貨物自動車運送事業の 営業取引維持・強化のため。	無
	5,625	5,359		
三洋化成工業(株)	834	834	化成品輸送に関する貨物自動車運送事業 の営業取引維持・強化のため。	無
	4,144	3,252		
(株)トマト銀行	1,914	1,914	金融取引の円滑化と情報収集及び引越事 業に関する営業取引維持・強化のため。	無
	2,962	2,310		
積水樹脂(株)	1,155	1,155	製品輸送に関する貨物自動車運送事業の 営業取引維持・強化のため。	無
	2,448	2,210		
(株)学研ホールディン グス	1,200	1,200	教材輸送に関する貨物自動車運送事業の 営業取引維持・強化のため。	無
	1,186	1,184		
テイカ(株)	690	690	製品輸送に関する貨物自動車運送事業の 営業取引維持・強化のため。	無
	1,170	919		
共和レザー(株)	1,000	1,000	部品の納入に関する貨物自動車運送事業 の営業取引維持・強化のため。	無
	939	707		
日建工学(株)	389	389	製品輸送に関する貨物自動車運送事業の 営業取引維持・強化のため。	無
	789	535		
扶桑薬品工業(株)	287	287	医薬品輸送に関する貨物自動車運送事業 の営業取引維持・強化のため。	無
	678	700		
シャープ(株)	1,000	1,000	製品輸送に関する貨物自動車運送事業の 営業取引維持・強化のため。	無
	576	944		
(株)ジュンテンドー	952	952	センター納入及び店舗配送に関する貨物 自動車運送事業の営業取引維持・強化の ため。	無
	483	495		
虹技(株)	300	300	部品輸送に関する貨物自動車運送事業の 営業取引維持・強化のため。	無
	422	388		
三菱自動車工業(株)	400	400	部品の納入に関する貨物自動車運送事業 の営業取引維持・強化のため。	無
	122	163		
久光製薬(株)	-	11,738	医薬品輸送に関する貨物自動車運送事業 の営業取引維持・強化のため。	無
	-	47,503		

(注) 1.(株)ちゅうぎんフィナンシャルグループは当社の株式を保有していないが、同子会社である(株)中国銀行が当社の株式を保有している。

2.三井住友トラストグループ(株)は当社の株式を保有していないが、同子会社である三井住友信託銀行(株)が当社の株式を保有している。

3.定量的な保有効果については記載が困難であると判断している。なお、保有の合理性については、取締役会において、保有に伴う便益やリスク、取引関係の維持・強化等を総合的に勘案し、保有の適否を検証している。

5【従業員の状況等】

(1)【人材戦略に関する基本方針等】

当社グループの人材戦略は、多様な人材が働きがいや成長実感をもち、新しい価値の創出にチャレンジ出来るように取り組んでいる。「人材こそが最大の経営資源」との認識のもと、多様な人材の能力が最大限に発揮出来る環境づくりを推進している。また、変化の激しい事業環境に対応出来る人材を育成するため、「人材」から「人的資本」への移行を推進している。

当社グループにおける従業員の給与については、資格（等級）制度をベースに管理職・監督職・一般職からなる正社員と嘱託・パート等からなる契約社員のそれぞれにおいて役割、能力、成果等に基づいた設計になっている。また、年間の人事考課に基づく評価を昇給に反映し、賞与においては個人評価以外にも各主管、事業所単位の業績評価（損益、営業実績）や事故防止取り組み等の実績を反映する形としている。その他、企業型確定拠出年金制度による従業員の資産形成支援制度も整備しており、従業員が安心して長期的に活躍できる環境整備と共に優秀な人材の採用、定着を図るため、市場競争力のある給与水準の維持・向上に努めている。

(2)【従業員の状況】

連結会社の状況

(2026年3月31日現在)

セグメントの名称	従業員数（人）
貨物運送関連	2,131（334）
石油製品販売	8（7）
報告セグメント計	2,139（341）
その他	34（2）
合計	2,173（343）

(注) 従業員数は就業人員であり、臨時雇用者数は()内に年間の平均人員を外数で記載している。

提出会社の状況

(2026年3月31日現在)

従業員数(人)	平均年齢(歳)	平均勤続年数(年)	平均年間給与(円)	平均年間給与の対前事業年度増減率(%)
1,850 (297)	47.4	19.0	4,682,036	5.3

セグメントの名称	従業員数（人）
貨物運送関連	1,850（297）
石油製品販売	-（-）
報告セグメント計	1,850（297）
その他	-（-）
合計	1,850（297）

(注) 1. 従業員数は就業人員であり、臨時雇用者数は()内に年間の平均人員を外数で記載している。

2. 平均年間給与は、賞与及び基準外賃金を含んでいる。

労働組合の状況

当社グループには、岡山県貨物運送労働組合が組織されており、全国交通運輸労働組合総連合に加盟し、日本労働組合総連合会に属している。なお、労使関係について特に記載すべき事項はない。

管理的地位にある労働者に占める女性労働者の割合、男性労働者の育児休業取得率及び労働者の男女の賃金の額の差異

ア 提出会社

		当事業年度			補足説明
管理的地位にある労働者に占める女性労働者の割合 (%) (注) 1 .	男性労働者の育児休業取得率 (%) (注) 2 .	労働者の男女の賃金の額の差異 (%) (注) 1 .			
		全労働者	正規雇用労働者	パート・有期労働者	
2.8	22.2	67.4	74.4	74.0	男女の賃金差異については、男性の賃金に対する女性の賃金の割合を示している。なお、職種別人員構成の差が主な要因で、運行乗務員が男性で構成されていることによるものである。

(注) 1 . 「女性の職業生活における活躍の推進に関する法律」(平成27年法律第64号)の規定に基づき算出したものである。

2 . 「育児休業、介護休業等育児又は家族介護を行う労働者の福祉に関する法律」(平成3年法律第76号)の規定に基づき、「育児休業、介護休業等育児又は家族介護を行う労働者の福祉に関する法律施行規則」(平成3年労働省令第25号)第71条の6第1号における育児休業等の取得割合を算出したものである。

イ 連結子会社

一部の連結子会社(1社)は、「女性の職業生活における活躍の推進に関する法律」(平成27年法律第64号)の規定による公表義務の対象であるが、管理的地位にある労働者に占める女性労働者の割合、男性労働者の育児休業取得率及び労働者の男女の賃金の額の差異については公表していないため、記載を省略している。なお、「育児休業、介護休業等育児又は家族介護を行う労働者の福祉に関する法律」(平成3年法律第76号)の規定による公表義務の対象ではない。

その他の連結子会社(8社)は、「女性の職業生活における活躍の推進に関する法律」(平成27年法律第64号)及び「育児休業、介護休業等育児又は家族介護を行う労働者の福祉に関する法律」(平成3年法律第76号)の規定による公表義務の対象ではないため、記載を省略している。

第5【経理の状況】

1．連結財務諸表及び財務諸表の作成方法について

(1) 当社の連結財務諸表は、「連結財務諸表の用語、様式及び作成方法に関する規則」(昭和51年大蔵省令第28号)に基づいて作成している。

(2) 当社の財務諸表は、「財務諸表等の用語、様式及び作成方法に関する規則」(昭和38年大蔵省令第59号。以下「財務諸表等規則」という。)に基づいて作成している。

また、当社は、特例財務諸表提出会社に該当し、財務諸表等規則第127条の規定により財務諸表を作成している。

2．監査証明について

当社は、金融商品取引法第193条の2第1項の規定に基づき、連結会計年度(2025年4月1日から2026年3月31日まで)の連結財務諸表及び事業年度(2025年4月1日から2026年3月31日まで)の財務諸表について、有限責任監査法人トーマツによる監査を受けている。

3．連結財務諸表等の適正性を確保するための特段の取組について

当社は、連結財務諸表等の適正性を確保するための特段の取組を行っている。具体的には、会計基準等の内容を適切に把握し、又は会計基準等の変更等についての的確に対応することができる体制を整備するため、公益財団法人財務会計基準機構へ加入し、同公益財団法人の行うセミナー等に参加している。

1【連結財務諸表等】

(1)【連結財務諸表】

【連結貸借対照表】

(単位：千円)

	前連結会計年度 (2025年3月31日)	当連結会計年度 (2026年3月31日)
資産の部		
流動資産		
現金及び預金	6,837,335	10,500,418
受取手形	887,698	813,780
営業未収入金	4,863,137	4,652,655
リース投資資産	6,462	5,807
棚卸資産	4,125,394	4,137,385
その他	332,942	368,251
貸倒引当金	1,396	1,656
流動資産合計	13,051,574	16,476,641
固定資産		
有形固定資産		
建物及び構築物	2,29,427,762	2,29,062,123
減価償却累計額	19,488,969	19,423,400
建物及び構築物(純額)	2,9,938,792	2,9,638,722
機械装置及び車両	20,828,831	20,431,052
減価償却累計額	19,274,023	19,266,695
機械装置及び車両(純額)	1,554,808	1,164,356
工具、器具及び備品	476,777	482,476
減価償却累計額	436,039	445,014
工具、器具及び備品(純額)	40,737	37,461
土地	2,18,014,385	2,17,780,199
リース資産	311,355	744,994
減価償却累計額	294,620	281,903
リース資産(純額)	16,734	463,090
建設仮勘定	-	42,563
有形固定資産合計	29,565,458	29,126,395
無形固定資産	546,266	534,614
投資その他の資産		
投資有価証券	1,3,786,679	1,4,674,975
繰延税金資産	76,162	91,696
その他	381,509	433,351
貸倒引当金	18,686	17,696
投資その他の資産合計	4,225,665	5,182,327
固定資産合計	34,337,390	34,843,337
資産合計	47,388,965	51,319,979

(単位：千円)

	前連結会計年度 (2025年3月31日)	当連結会計年度 (2026年3月31日)
負債の部		
流動負債		
支払手形及び営業未払金	2,666,189	2,691,775
短期借入金	2, 3 7,659,013	2, 3 5,169,502
リース債務	12,663	86,970
未払法人税等	308,107	960,555
賞与引当金	287,890	244,810
その他	2,066,257	2,005,367
流動負債合計	13,000,120	11,158,980
固定負債		
長期借入金	2, 3 6,207,085	2, 3 7,850,373
リース債務	13,343	428,784
繰延税金負債	742,417	1,301,144
役員退職慰労引当金	122,960	117,380
退職給付に係る負債	3,757,214	3,392,102
資産除去債務	114,359	175,149
その他	27,277	23,738
固定負債合計	10,984,657	13,288,671
負債合計	23,984,778	24,447,652
純資産の部		
株主資本		
資本金	2,420,600	2,420,600
資本剰余金	1,770,388	1,780,045
利益剰余金	18,649,952	21,227,221
自己株式	295,827	296,592
株主資本合計	22,545,113	25,131,274
その他の包括利益累計額		
その他有価証券評価差額金	899,668	1,402,870
退職給付に係る調整累計額	72,461	316,076
その他の包括利益累計額合計	827,206	1,718,946
非支配株主持分	31,866	22,105
純資産合計	23,404,186	26,872,327
負債純資産合計	47,388,965	51,319,979

【連結損益計算書及び連結包括利益計算書】

【連結損益計算書】

(単位：千円)

	前連結会計年度 (自 2024年4月1日 至 2025年3月31日)	当連結会計年度 (自 2025年4月1日 至 2026年3月31日)
営業収益	1 38,346,578	1 38,899,355
営業原価	35,608,813	35,744,004
営業総利益	2,737,764	3,155,351
販売費及び一般管理費		
役員報酬	179,308	196,337
給料及び賞与	599,618	614,226
賞与引当金繰入額	20,059	17,709
退職給付費用	20,916	24,329
役員退職慰労引当金繰入額	19,580	19,520
租税公課	220,174	213,632
貸倒引当金繰入額	515	594
その他	770,479	808,375
販売費及び一般管理費合計	1,830,652	1,894,725
営業利益	907,112	1,260,626
営業外収益		
受取利息	556	6,630
受取配当金	72,536	84,666
受取賃貸料	177,682	177,692
持分法による投資利益	68,587	72,443
補助金収入	-	93,830
受取奨励金	41,459	98,756
その他	100,678	91,297
営業外収益合計	461,500	625,317
営業外費用		
支払利息	151,604	169,249
シンジケートローン手数料	-	18,000
その他	5,863	5,368
営業外費用合計	157,467	192,617
経常利益	1,211,146	1,693,326
特別利益		
固定資産売却益	2 281,839	2 2,214,856
投資有価証券売却益	-	104,465
投資有価証券清算益	-	2,848
特別利益合計	281,839	2,322,170
特別損失		
固定資産売却損	3 1,304	3 1,202
減損損失	4 43,463	4 11,000
ゴルフ会員権評価損	250	-
投資有価証券評価損	-	714
特別損失合計	45,017	12,916
税金等調整前当期純利益	1,447,967	4,002,580
法人税、住民税及び事業税	522,037	1,142,168
法人税等調整額	34,515	137,320
法人税等合計	487,521	1,279,489
当期純利益	960,446	2,723,090
非支配株主に帰属する当期純利益	2,967	3,945
親会社株主に帰属する当期純利益	957,479	2,719,145

【連結包括利益計算書】

(単位：千円)

	前連結会計年度 (自 2024年4月1日 至 2025年3月31日)	当連結会計年度 (自 2025年4月1日 至 2026年3月31日)
当期純利益	960,446	2,723,090
その他の包括利益		
その他有価証券評価差額金	45,069	503,202
退職給付に係る調整額	24,368	388,538
その他の包括利益合計	1, 2 69,438	1, 2 891,740
包括利益	1,029,884	3,614,831
(内訳)		
親会社株主に係る包括利益	1,026,917	3,610,885
非支配株主に係る包括利益	2,967	3,945

【連結株主資本等変動計算書】

前連結会計年度（自 2024年4月1日 至 2025年3月31日）

(単位：千円)

	株主資本				
	資本金	資本剰余金	利益剰余金	自己株式	株主資本合計
当期首残高	2,420,600	1,770,388	17,834,353	295,582	21,729,759
当期変動額					
剰余金の配当			141,880		141,880
親会社株主に帰属する当期純利益			957,479		957,479
自己株式の取得				244	244
株主資本以外の項目の当期変動額（純額）					
当期変動額合計	-	-	815,598	244	815,354
当期末残高	2,420,600	1,770,388	18,649,952	295,827	22,545,113

	その他の包括利益累計額			非支配株主持分	純資産合計
	その他有価証券評価差額金	退職給付に係る調整累計額	その他の包括利益累計額合計		
当期首残高	854,598	96,830	757,768	31,599	22,519,127
当期変動額					
剰余金の配当					141,880
親会社株主に帰属する当期純利益					957,479
自己株式の取得					244
株主資本以外の項目の当期変動額（純額）	45,069	24,368	69,438	267	69,705
当期変動額合計	45,069	24,368	69,438	267	885,059
当期末残高	899,668	72,461	827,206	31,866	23,404,186

当連結会計年度（自 2025年4月1日 至 2026年3月31日）

(単位：千円)

	株主資本				
	資本金	資本剰余金	利益剰余金	自己株式	株主資本合計
当期首残高	2,420,600	1,770,388	18,649,952	295,827	22,545,113
当期変動額					
剰余金の配当			141,875		141,875
親会社株主に帰属する当期純利益			2,719,145		2,719,145
非支配株主との取引に係る親会社の持分変動		9,657			9,657
自己株式の取得				765	765
株主資本以外の項目の当期変動額（純額）					
当期変動額合計	-	9,657	2,577,269	765	2,586,161
当期末残高	2,420,600	1,780,045	21,227,221	296,592	25,131,274

	その他の包括利益累計額			非支配株主持分	純資産合計
	その他有価証券評価差額金	退職給付に係る調整累計額	その他の包括利益累計額合計		
当期首残高	899,668	72,461	827,206	31,866	23,404,186
当期変動額					
剰余金の配当					141,875
親会社株主に帰属する当期純利益					2,719,145
非支配株主との取引に係る親会社の持分変動					9,657
自己株式の取得					765
株主資本以外の項目の当期変動額（純額）	503,202	388,538	891,740	9,761	881,979
当期変動額合計	503,202	388,538	891,740	9,761	3,468,140
当期末残高	1,402,870	316,076	1,718,946	22,105	26,872,327

【連結キャッシュ・フロー計算書】

(単位：千円)

	前連結会計年度 (自 2024年4月1日 至 2025年3月31日)	当連結会計年度 (自 2025年4月1日 至 2026年3月31日)
営業活動によるキャッシュ・フロー		
税金等調整前当期純利益	1,447,967	4,002,580
減価償却費	1,705,454	1,646,191
減損損失	43,463	11,000
役員退職慰労引当金の増減額(は減少)	19,580	5,580
貸倒引当金の増減額(は減少)	5,108	730
賞与引当金の増減額(は減少)	26,630	43,080
退職給付に係る負債の増減額(は減少)	93,947	200,939
投資有価証券売却損益(は益)	-	104,465
投資有価証券清算損益(は益)	-	2,848
ゴルフ会員権評価損	250	-
有形固定資産売却損益(は益)	280,534	2,213,653
受取利息及び受取配当金	73,093	91,297
支払利息	151,604	169,249
持分法による投資損益(は益)	68,587	72,443
受取補償金	4,051	-
補助金収入	-	93,830
受取奨励金	41,459	98,756
売上債権の増減額(は増加)	335,368	285,561
棚卸資産の増減額(は増加)	2,988	11,990
仕入債務の増減額(は減少)	162,541	25,586
未払消費税等の増減額(は減少)	266,730	56,765
その他	276,145	4,273
小計	3,182,463	3,663,471
利息及び配当金の受取額	98,743	116,996
利息の支払額	160,611	197,526
補償金の受取額	4,051	-
奨励金の受取額	8,295	43,563
補助金の受取額	-	93,830
法人税等の支払額	540,823	513,940
営業活動によるキャッシュ・フロー	2,592,118	3,206,393
投資活動によるキャッシュ・フロー		
定期預金の預入による支出	662,800	792,519
定期預金の払戻による収入	665,098	609,501
有形固定資産の取得による支出	2,169,370	1,193,450
有形固定資産の売却による収入	406,093	2,715,439
投資有価証券の清算による収入	-	3,098
投資有価証券の取得による支出	23,186	127,750
投資有価証券の売却による収入	-	120,456
その他	18,515	17,443
投資活動によるキャッシュ・フロー	1,802,681	1,317,332
財務活動によるキャッシュ・フロー		
短期借入金の純増減額(は減少)	83,400	8,600
長期借入れによる収入	3,052,500	4,420,000
長期借入金の返済による支出	2,703,892	5,257,623
自己株式の取得による支出	244	765
配当金の支払額	141,713	142,080
連結の範囲の変更を伴わない子会社株式の取得による支出	-	1,350
その他	18,281	53,242
財務活動によるキャッシュ・フロー	104,968	1,043,661
現金及び現金同等物の増減額(は減少)	894,405	3,480,065
現金及び現金同等物の期首残高	5,550,917	6,445,322
現金及び現金同等物の期末残高	6,445,322	9,925,387

【注記事項】

(連結財務諸表作成のための基本となる重要な事項)

(1) 連結の範囲に関する事項

子会社9社はすべて連結しており、連結子会社名は「第1 企業の概況 4. 関係会社の状況」に記載している。

(2) 持分法の適用に関する事項

関連会社は2社であり、岡山県トラックターミナル㈱、山陽コンテナトランスポート㈱に対する投資について持分法を適用している。

(3) 連結子会社の事業年度等に関する事項

連結子会社の事業年度の末日は、すべて連結決算日と一致している。

(4) 会計方針に関する事項

重要な資産の評価基準及び評価方法

イ. 有価証券

満期保有目的の債券.....償却原価法(定額法)を採用している。

その他有価証券

市場価格のない株式等以外のもの...時価法(評価差額は全部純資産直入法により処理し、売却原価は移動平均法により算定)を採用している。

市場価格のない株式等.....移動平均法による原価法を採用している。

ロ. 棚卸資産

主として先入先出法による原価法(貸借対照表価額は収益性の低下に基づく簿価切下げの方法により算定)を採用している。

重要な減価償却資産の償却方法

イ. 有形固定資産(リース資産を除く)

主として定率法によって減価償却を実施しているが、子会社のマルケー自動車整備㈱の建物については定額法によって減価償却を実施している。ただし、1998年4月1日以降取得した建物(建物附属設備は除く)並びに2016年4月1日以降に取得した建物附属設備及び構築物については、定額法によっている。

なお、主な耐用年数は建物及び構築物 24~60年、機械装置及び車両 3~6年である。

ロ. 無形固定資産(リース資産を除く)

定額法

なお、ソフトウェア(自社利用分)については、社内における利用可能期間(5年)によっている。

ハ. リース資産

所有権移転外ファイナンス・リース取引に係るリース資産

リース期間を耐用年数とし、残存価額を零とする定額法を採用している。

重要な引当金の計上基準

イ. 貸倒引当金

債権の貸倒損失に備えるため、一般債権については貸倒実績率により、貸倒懸念債権等の債権については個別に回収可能性を勘案し、回収不能見込額を計上している。

ロ. 賞与引当金

従業員の賞与の支給に充てるため、支給見込額に基づき計上している。

ハ. 役員退職慰労引当金

役員の退職慰労金の支出に備えるため、内規に基づく期末要支給額を計上している。

退職給付に係る会計処理の方法

イ. 退職給付見込額の期間帰属方法

退職給付債務の算定にあたり、退職給付見込額を当連結会計年度末までの期間に帰属させる方法については、給付算定式基準によっている。

ロ. 数理計算上の差異及び過去勤務費用の費用処理方法

数理計算上の差異は、各連結会計年度の発生時における従業員の平均残存勤務期間以内の一定の年数(5年)による定額法により按分した額を、それぞれ発生の翌連結会計年度から費用処理している。

過去勤務費用については、その発生時における従業員の平均残存勤務期間以内の一定の年数(5年)による定額法により費用処理している。

重要な収益及び費用の計上基準

営業収益

約束した財又はサービスの支配が顧客に移転した時点で、当該財又はサービスと交換に受け取ると見込まれる金額で収益を認識している。

主要な事業における主な履行義務の内容及び収益を認識する通常の時点については、収益認識関係注記に記載のとおりである。

連結キャッシュ・フロー計算書における資金の範囲

手許現金、随時引き出し可能な預金及び容易に換金可能であり、かつ、価値の変動について僅少なりリスクしか負わない取得日から3か月以内に償還期限の到来する短期投資からなっている。

(重要な会計上の見積り)

繰延税金資産の回収可能性

1. 連結貸借対照表に計上した金額

(単位：千円)

	前連結会計年度	当連結会計年度
繰延税金資産	76,162	91,696
繰延税金負債と相殺する前の繰延税金資産	1,544,099	1,388,702

2. 識別した項目に係る重要な会計上の見積りの内容に関する情報

繰延税金資産の回収可能性の判断は主として将来の業績予測(課税所得見込み)に基づいて行われる。この将来の業績予測に際し、翌期の貨物取扱量は概ね当期と同程度の水準で推移するものと仮定し、原油価格については、イランを巡る中東情勢の緊迫化でホルムズ海峡の事実上の封鎖が続き、原油供給不足が長期化する可能性が現実のものとなり、当面の間現状の高騰状態が継続するものと仮定している。また、他の費用については営業収益に応じた見積りを行っている。

原油価格の見積りには不確実性が伴うため、実際の結果はこれらの仮定と異なる場合がある。

(未適用の会計基準等)

- ・「リースに関する会計基準」(企業会計基準第34号 2024年9月13日 企業会計基準委員会)
- ・「リースに関する会計基準の適用指針」(企業会計基準適用指針第33号 2024年9月13日 企業会計基準委員会) 等

(1) 概要

企業会計基準委員会において、日本基準を国際的に整合性のあるものとする取組みの一環として、借手の全てのリースについて資産及び負債を認識するリースに関する会計基準の開発に向けて、国際的な会計基準を踏まえた検討が行われ、基本的な方針として、IFRS第16号の単一の会計処理モデルを基礎とするものの、IFRS第16号の全ての定めを採り入れるのではなく、主要な定めのみを採り入れることにより、簡素で利便性が高く、かつ、IFRS第16号の定めを個別財務諸表に用いても、基本的に修正が不要となることを目指したリース会計基準等が公表された。

借手の会計処理として、借手のリースの費用配分の方法については、IFRS第16号と同様に、リースがファイナンス・リースであるかオペレーティング・リースであるかにかかわらず、全てのリースについて使用権資産に係る減価償却費及びリース負債に係る利息相当額を計上する単一の会計処理モデルが適用される。

(2) 適用予定日

2028年3月期の期首から適用する。

(3) 当該会計基準等の適用による影響

「リースに関する会計基準」等の適用による連結財務諸表に与える影響額については、現時点で評価中である。

- ・「後発事象に関する会計基準」(企業会計基準第41号 2026年1月9日 企業会計基準委員会)
- ・「後発事象に関する会計基準の適用指針」(企業会計基準適用指針第35号 2026年1月9日 企業会計基準委員会)

(1) 概要

「後発事象に関する会計基準」等は、後発事象の定義、会計処理及び開示等を取り扱う包括的な会計基準を設定することを優先的な課題とし、日本公認会計士協会 監査・保証基準委員会 監査基準報告書560実務指針第1号「後発事象に関する監査上の取扱い」で示されている会計に関する内容を原則として踏襲して企業会計基準委員会に移管することを基本的な方針として、表現の見直し及び後発事象の評価期間の整理を行うとともに、財務諸表の公表の承認に関する注記を新たに求める等、後発事象に関する会計処理及び開示について定めたものである。

(2) 適用予定日

2028年3月期の期首から適用する。

(表示方法の変更)

(連結損益計算書)

前連結会計年度において、「営業外収益」の「その他」に含めていた「受取奨励金」は、営業外収益の総額の100分の10を超えたため、当連結会計年度より独立掲記することとした。この表示方法の変更を反映させるため、前連結会計年度の連結財務諸表の組替えを行っている。

この結果、前連結会計年度の連結損益計算書において、「営業外収益」の「その他」に表示していた142,137千円は、「受取奨励金」41,459千円、「その他」100,678千円として組み替えている。

(連結キャッシュ・フロー計算書)

前連結会計年度において、「営業活動によるキャッシュ・フロー」の「その他」に含めていた「受取奨励金」は、金額の重要性が増したため、当連結会計年度より独立掲記することとした。この表示方法の変更を反映させるため、前連結会計年度の財務諸表の組替えを行っている。

この結果、前連結会計年度の連結キャッシュ・フロー計算書において、「営業活動によるキャッシュ・フロー」の「その他」に表示していた317,604千円は、「受取奨励金」41,459千円、「その他」276,145千円として組み替えている。

(連結貸借対照表関係)

1 関連会社に対するものは、次のとおりである。

	前連結会計年度 (2025年3月31日)	当連結会計年度 (2026年3月31日)
投資有価証券	1,615,840千円	1,661,529千円

2 担保資産及び担保付債務

担保に供している資産は、次のとおりである。

	前連結会計年度 (2025年3月31日)	当連結会計年度 (2026年3月31日)
建物及び構築物	3,884,646千円	3,666,041千円
土地	7,240,944	7,018,020
計	11,125,590	10,684,061

担保付債務は、次のとおりである。

	前連結会計年度 (2025年3月31日)	当連結会計年度 (2026年3月31日)
短期借入金	4,677,344千円	4,621,244千円
長期借入金	4,618,884	4,167,440
計	9,296,228	8,788,684

3 財務制限条項等

前連結会計年度（2025年3月31日）

借入金のうち、2022年3月24日に締結した(株)中国銀行をエージェントとするタームローン契約（借入残高1,171,875千円 返済期日 2031年6月27日）には、以下の財務制限条項が付されている。

- (1) 本契約締結日以降到来する各事業年度の決算期（中間決算は除く）末日において、借入人の報告書等に記載される連結損益計算書及び損益計算書における経常損益を2期連続で損失としないこと。
- (2) 本契約締結日以降到来する各事業年度の末日（中間決算は除く）において、借入人の報告書等に記載される単体の貸借対照表における純資産の部の金額に2022年3月期以降発生した単体の減損処理累計額を加算した金額を100億円以上かつ連結貸借対照表における純資産の部の金額に2022年3月期以降発生した連結の減損処理累計額を加算した金額を130億円以上に維持すること。

借入金のうち、2022年9月22日に締結した(株)中国銀行をエージェントとするタームローン契約（借入残高2,400,000千円 返済期日 2025年9月27日）には、以下の財務制限条項が付されている。

- (1) 本契約締結日以降到来する各事業年度の決算期（中間決算は除く）末日において、借入人の報告書等に記載される連結損益計算書及び損益計算書における経常損益を2期連続で損失としないこと。
- (2) 本契約締結日以降到来する各事業年度の末日（中間決算は除く）において、借入人の報告書等に記載される単体の貸借対照表における純資産の部の金額に2022年3月期以降発生した単体の減損処理累計額を加算した金額を100億円以上かつ連結貸借対照表における純資産の部の金額に2022年3月期以降発生した連結の減損処理累計額を加算した金額を130億円以上に維持すること。

当連結会計年度（2026年3月31日）

借入金のうち、2022年3月24日に締結した(株)中国銀行をエージェントとするタームローン契約（借入残高984,375千円 返済期日 2031年6月27日）には、以下の財務制限条項が付されている。

- (1) 本契約締結日以降到来する各事業年度の決算期（中間決算は除く）末日において、借入人の報告書等に記載される連結損益計算書及び損益計算書における経常損益を2期連続で損失としないこと。
- (2) 本契約締結日以降到来する各事業年度の末日（中間決算は除く）において、借入人の報告書等に記載される単体の貸借対照表における純資産の部の金額に2022年3月期以降発生した単体の減損処理累計額を加算した金額を100億円以上かつ連結貸借対照表における純資産の部の金額に2022年3月期以降発生した連結の減損処理累計額を加算した金額を130億円以上に維持すること。

借入金のうち、2025年9月25日に締結した(株)中国銀行をエージェントとするタームローン契約（借入残高2,300,000千円 返済期日 2028年9月29日）には、以下の財務制限条項が付されている。

- (1) 本契約締結日以降到来する各事業年度の決算期（中間決算は除く）末日において、借入人の報告書等に記載される連結損益計算書及び損益計算書における経常損益を2期連続で損失としないこと。
- (2) 本契約締結日以降到来する各事業年度の決算期（中間決算は除く）末日において、借入人の報告書等に記載される単体の貸借対照表における純資産の部の金額に2026年3月期以降発生した単体の減損処理累計額を加算した金額を100億円以上かつ連結貸借対照表における純資産の部の金額に2026年3月期以降発生した連結の減損処理累計額を加算した金額を130億円以上に維持すること。

4 棚卸資産の内訳は、次のとおりである。

	前連結会計年度 (2025年3月31日)	当連結会計年度 (2026年3月31日)
商品及び製品	19,902千円	21,083千円
原材料及び貯蔵品	105,492	116,301

(連結損益計算書関係)

1 顧客との契約から生じる収益

営業収益については、顧客との契約から生じる収益及びそれ以外の収益を区分して記載していない。顧客との契約から生じる収益の金額は、連結財務諸表「注記事項(収益認識関係)1.顧客との契約から生じる収益を分解した情報」に記載している。

2 固定資産売却益の内容は次のとおりである。

	前連結会計年度 (自 2024年4月1日 至 2025年3月31日)	当連結会計年度 (自 2025年4月1日 至 2026年3月31日)
建物及び構築物	17,832千円	11,084千円
機械装置及び車両	91,087	70,033
土地	172,919	2,133,737
計	281,839	2,214,856

前連結会計年度の主なものは、旧津山主管支店等の譲渡によるものであり、当連結会計年度の主なものは、旧京都営業所等の譲渡によるものである。

3 固定資産売却損の内容は次のとおりである。

	前連結会計年度 (自 2024年4月1日 至 2025年3月31日)	当連結会計年度 (自 2025年4月1日 至 2026年3月31日)
機械装置及び車両	1,304千円	1,202千円

4 減損損失

前連結会計年度(自 2024年4月1日 至 2025年3月31日)

当社グループは以下の資産グループについて減損損失を計上している。

用途	種類	地域	減損損失(千円)
遊休資産	建物及び構築物、土地	旧富山営業所(富山県射水市)	43,463

当社グループは、管理会計上の区分、投資の意思決定を行う際の単位を基準とし、主として主管支店及び管下店所を1つの単位としグルーピングを行っており、遊休資産については物件単位ごとにグルーピングを行っている。

その結果、当社の旧富山営業所の資産グループについて、今後事業の用に供する予定がなくなったため、当該資産グループに係る資産の帳簿価額を回収可能価額まで減額し、当該減少額43,463千円を減損損失として特別損失に計上した。その内訳は、建物及び構築物29,805千円、土地13,657千円である。

なお、当該資産グループの回収可能価額は正味売却価額により測定しており、売却見込額に基づいて評価している。

当連結会計年度(自 2025年4月1日 至 2026年3月31日)

当社グループは以下の資産グループについて減損損失を計上している。

用途	種類	地域	減損損失(千円)
遊休資産	土地	旧富山営業所(富山県射水市)	11,000

当社グループは、管理会計上の区分、投資の意思決定を行う際の単位を基準とし、主として主管支店及び管下店所を1つの単位としグルーピングを行っており、遊休資産については物件単位ごとにグルーピングを行っている。

その結果、当社の旧富山営業所の資産グループについて、今後事業の用に供する予定がなくなったため、当該資産グループに係る資産の帳簿価額を回収可能価額まで減額し、当該減少額11,000千円を減損損失として特別損失に計上した。

なお、当該資産グループの回収可能価額は正味売却価額により測定しており、売却見込額に基づいて評価している。

(連結包括利益計算書関係)

1 その他の包括利益に係る組替調整額

	前連結会計年度 (自 2024年4月1日 至 2025年3月31日)	当連結会計年度 (自 2025年4月1日 至 2026年3月31日)
その他有価証券評価差額金：		
当期発生額	80,757千円	835,312千円
組替調整額	-	103,751
計	80,757	731,560
退職給付に係る調整額：		
当期発生額	2,383	534,580
組替調整額	36,059	31,472
計	33,676	566,052
法人税等及び税効果調整前合計	114,433	1,297,612
法人税等及び税効果額	44,995	405,871
その他の包括利益合計	69,438	891,740

2 その他の包括利益に関する法人税等及び税効果額

	前連結会計年度 (自 2024年4月1日 至 2025年3月31日)	当連結会計年度 (自 2025年4月1日 至 2026年3月31日)
その他有価証券評価差額金：		
法人税等及び税効果調整前	80,757千円	731,560千円
法人税等及び税効果額	35,688	228,358
法人税等及び税効果調整後	45,069	503,202
退職給付に係る調整額：		
法人税等及び税効果調整前	33,676	566,052
法人税等及び税効果額	9,307	177,513
法人税等及び税効果調整後	24,368	388,538
その他の包括利益合計		
法人税等及び税効果調整前	114,433	1,297,612
法人税等及び税効果額	44,995	405,871
法人税等及び税効果調整後	69,438	891,740

(連結株主資本等変動計算書関係)

前連結会計年度(2024年4月1日から2025年3月31日まで)

1. 発行済株式の種類及び総数並びに自己株式の種類及び株式数に関する項目

	当連結会計年度期 首株式数(株)	当連結会計年度 増加株式数(株)	当連結会計年度 減少株式数(株)	当連結会計年度末 株式数(株)
発行済株式				
普通株式	2,200,000	-	-	2,200,000
合計	2,200,000	-	-	2,200,000
自己株式				
普通株式(注)	173,131	70	-	173,201
合計	173,131	70	-	173,201

(注) 普通株式の自己株式の株式数の増加70株は、すべて単元未満株式の買取りによるものである。

2. 配当に関する事項

(1) 配当金支払額

決議	株式の種類	配当金の総額 (千円)	1株当たり 配当額(円)	基準日	効力発生日
2024年6月26日 定時株主総会	普通株式	141,880	70	2024年3月31日	2024年6月27日

(2) 基準日が当連結会計年度に属する配当のうち、配当の効力発生日が翌連結会計年度となるもの

決議	株式の種類	配当金の総額 (千円)	配当の原資	1株当たり 配当額(円)	基準日	効力発生日
2025年6月27日 定時株主総会	普通株式	141,875	利益剰余金	70	2025年3月31日	2025年6月30日

当連結会計年度(2025年4月1日から2026年3月31日まで)

1. 発行済株式の種類及び総数並びに自己株式の種類及び株式数に関する項目

	当連結会計年度期 首株式数(株)	当連結会計年度 増加株式数(株)	当連結会計年度 減少株式数(株)	当連結会計年度末 株式数(株)
発行済株式				
普通株式	2,200,000	-	-	2,200,000
合計	2,200,000	-	-	2,200,000
自己株式				
普通株式(注)	173,201	207	-	173,408
合計	173,201	207	-	173,408

(注) 普通株式の自己株式の株式数の増加207株は、すべて単元未満株式の買取りによるものである。

2. 配当に関する事項

(1) 配当金支払額

決議	株式の種類	配当金の総額 (千円)	1株当たり 配当額(円)	基準日	効力発生日
2025年6月27日 定時株主総会	普通株式	141,875	70	2025年3月31日	2025年6月30日

(2) 基準日が当連結会計年度に属する配当のうち、配当の効力発生日が翌連結会計年度となるもの

2026年6月26日開催の定時株主総会の議案として、次のとおり付議する予定である。

決議	株式の種類	配当金の総額 (千円)	配当の原資	1株当たり 配当額(円)	基準日	効力発生日
2026年6月26日 定時株主総会	普通株式	162,127	利益剰余金	80	2026年3月31日	2026年6月29日

(連結キャッシュ・フロー計算書関係)

現金及び現金同等物の期末残高と連結貸借対照表に掲記されている科目の金額との関係

	前連結会計年度 (自 2024年4月1日 至 2025年3月31日)	当連結会計年度 (自 2025年4月1日 至 2026年3月31日)
現金及び預金勘定	6,837,335千円	10,500,418千円
預入期間が3か月を超える定期預金	392,013	575,031
現金及び現金同等物	6,445,322	9,925,387

(リース取引関係)

(借主側)

1. ファイナンス・リース取引

所有権移転外ファイナンス・リース取引

リース資産の内容

(ア) 有形固定資産

貨物運送関連事業における基幹システム及び端末機、監視カメラシステム(工具、器具及び備品)、EV車両及び冷蔵冷凍車(機械装置及び車両)、自動車整備業システム(工具、器具及び備品)である。

(イ) 無形固定資産

ソフトウェアである。

リース資産の減価償却の方法

連結財務諸表作成のための基本となる重要な事項「(4)会計方針に関する事項 重要な減価償却資産の償却方法」に記載のとおりである。

(貸主側)

1. ファイナンス・リース取引

リース投資資産の内訳は、リース投資資産の期末残高が営業債権の期末残高等に占める割合が低いため注記を省略している。

(金融商品関係)

1. 金融商品の状況に関する事項

(1) 金融商品に対する取組方針

当社グループは、資金運用については短期的な預金等に限定し、資金調達については銀行借入によっている。

(2) 金融商品の内容及びそのリスク

営業債権である受取手形及び営業未収入金は、顧客の信用リスクに晒されている。

投資有価証券は、主として業務上の関係を有する企業の株式であり、市場価格の変動リスクに晒されている。

営業債務である支払手形及び営業未払金は、そのほとんどが1年以内に決済されるものである。

借入金のうち、短期借入金は主に営業取引に係る資金調達であり、長期借入金は設備投資に係る資金調達であり、金利の変動リスクに晒されている。

(3) 金融商品に係るリスク管理体制

信用リスク（取引先の契約不履行等に係るリスク）の管理

当社は、取引先ごとの期日管理及び残高管理を行うとともに、財務状況等の悪化等による回収懸念の早期把握や軽減を図っている。

市場リスク（金利等の変動リスク）の管理

当社は、投資有価証券について、定期的（四半期ごと）に時価や発行体（取引先企業）の財務状況等を把握して保有状況を継続的に見直している。

借入金の金利変動リスクについては、定期的に市場金利の状況を把握している。

資金調達に係る流動性リスク（支払期日に支払いを実行できなくなるリスク）の管理

当社は、毎月資金繰り計画表を作成・更新をするとともに、手許流動性の維持などにより流動性リスクを管理している。

(4) 金融商品の時価等に関する事項についての補足説明

金融商品の時価の算定においては変動要因を織り込んでいるため、異なる前提条件等を採用することにより、当該価額が変動することがある。

2. 金融商品の時価等に関する事項

連結貸借対照表計上額、時価及びこれらの差額については、次のとおりである。

前連結会計年度（2025年3月31日）

	連結貸借対照表計上額 (千円)	時価(千円)	差額(千円)
投資有価証券(2)	2,034,965	2,034,965	-
資産計	2,034,965	2,034,965	-
長期借入金(1年以内返済 予定の長期借入金を含む)	11,332,698	11,134,903	197,794
負債計	11,332,698	11,134,903	197,794

(1) 「現金及び預金」「受取手形」「営業未収入金」「支払手形及び営業未払金」「短期借入金」については、現金であること、及び短期間で決済されるため時価が帳簿価額に近似することから、注記を省略している。

(2) 市場価格のない株式等は、「投資有価証券」には含めていない。当該金融商品の連結貸借対照表計上額は以下のとおりである。

区分	当連結会計年度(千円)
非上場株式	1,751,714

当連結会計年度（2026年3月31日）

	連結貸借対照表計上額 (千円)	時価(千円)	差額(千円)
投資有価証券(2)	2,877,822	2,877,306	515
資産計	2,877,822	2,877,306	515
長期借入金(1年以内返済 予定の長期借入金を含む)	10,495,075	10,218,943	276,131
負債計	10,495,075	10,218,943	276,131

- (1) 「現金及び預金」「受取手形」「営業未収入金」「支払手形及び営業未払金」「短期借入金」については、現金であること、及び短期間で決済されるため時価が帳簿価額に近似することから、注記を省略している。
- (2) 市場価格のない株式等は、「投資有価証券」には含めていない。当該金融商品の連結貸借対照表計上額は以下のとおりである。

区分	当連結会計年度(千円)
非上場株式	1,797,153

- (注) 1. 金銭債権及び満期がある投資有価証券の連結決算日後の償還予定額
前連結会計年度（2025年3月31日）

	1年以内 (千円)	1年超 5年以内 (千円)	5年超 10年以内 (千円)	10年超 (千円)
現金及び預金	6,837,335	-	-	-
受取手形	887,698	-	-	-
営業未収入金	4,863,137	-	-	-
投資有価証券 その他有価証券 社債	-	-	5,000	-
合計	12,588,171	-	5,000	-

当連結会計年度（2026年3月31日）

	1年以内 (千円)	1年超 5年以内 (千円)	5年超 10年以内 (千円)	10年超 (千円)
現金及び預金	10,500,418	-	-	-
受取手形	813,780	-	-	-
営業未収入金	4,652,655	-	-	-
投資有価証券 満期保有目的の債券 国債	-	100,000	-	-
その他有価証券 社債	-	-	15,000	-
合計	15,966,854	100,000	15,000	-

- (表示方法の変更)

「投資有価証券」は、金額的重要性が増したため、当連結会計年度より注記している。この表示方法の変更を反映させるため、前連結会計年度についても記載している。

(注) 2. 短期借入金及び長期借入金の連結決算日後の返済予定額

前連結会計年度(2025年3月31日)

	1年以内 (千円)	1年超 2年以内 (千円)	2年超 3年以内 (千円)	3年超 4年以内 (千円)	4年超 5年以内 (千円)	5年超 (千円)
短期借入金	2,533,400	-	-	-	-	-
長期借入金	5,125,613	2,220,682	1,749,502	1,383,214	601,690	251,997
リース債務	12,663	6,496	4,876	1,858	112	-
設備関係未払金	3,664	3,664	2,137	-	-	-
合計	7,675,340	2,230,843	1,756,516	1,385,072	601,802	251,997

当連結会計年度(2026年3月31日)

	1年以内 (千円)	1年超 2年以内 (千円)	2年超 3年以内 (千円)	3年超 4年以内 (千円)	4年超 5年以内 (千円)	5年超 (千円)
短期借入金	2,524,800	-	-	-	-	-
長期借入金	2,644,702	2,173,522	4,107,234	1,025,710	483,418	60,489
リース債務	86,970	85,350	82,331	80,586	78,507	102,008
設備関係未払金	3,664	2,137	-	-	-	-
合計	5,260,136	2,261,009	4,189,565	1,106,296	561,925	162,497

3. 金融商品の時価のレベルごとの内訳等に関する事項

金融商品の時価を、時価の算定に係るインプットの観察可能性及び重要性に応じて、以下の3つのレベルに分類している。

レベル1の時価：観察可能な時価の算定に係るインプットのうち、活発な市場において形成される当該時価の算定の対象となる資産又は負債に関する相場価格により算定した時価

レベル2の時価：観察可能な時価の算定に係るインプットのうち、レベル1のインプット以外の時価の算定に係るインプットを用いて算定した時価

レベル3の時価：観察できない時価の算定に係るインプットを使用して算定した時価

時価の算定に重要な影響を与えるインプットを複数使用している場合には、それらのインプットがそれぞれ属するレベルのうち、時価の算定における優先順位が最も低いレベルに時価を分類している。

(1) 時価で連結貸借対照表に計上している金融商品

前連結会計年度(2025年3月31日)

区分	時価(千円)			
	レベル1	レベル2	レベル3	合計
投資有価証券				
その他有価証券				
株式	2,030,044	-	-	2,030,044
社債	-	4,920	-	4,920
資産計	2,030,044	4,920	-	2,034,965

当連結会計年度(2026年3月31日)

区分	時価(千円)			
	レベル1	レベル2	レベル3	合計
投資有価証券				
その他有価証券				
株式	2,763,075	-	-	2,763,075
社債	-	14,610	-	14,610
資産計	2,763,075	14,610	-	2,777,686

(2) 時価で連結貸借対照表に計上している金融商品以外の金融商品
 前連結会計年度(2025年3月31日)

区分	時価(千円)			
	レベル1	レベル2	レベル3	合計
長期借入金(1年以内返済予定の長期借入金を含む)	-	11,134,903	-	11,134,903
負債計	-	11,134,903	-	11,134,903

当連結会計年度(2026年3月31日)

区分	時価(千円)			
	レベル1	レベル2	レベル3	合計
投資有価証券 満期保有目的の債券 国債	99,620	-	-	99,620
資産計	99,620	-	-	99,620
長期借入金(1年以内返済予定の長期借入金を含む)	-	10,218,943	-	10,218,943
負債計	-	10,218,943	-	10,218,943

(注) 時価の算定に用いた評価技法及び時価の算定に係るインプットの説明

投資有価証券

上場株式、社債及び国債は相場価格を用いて評価している。上場株式及び国債は活発な市場で取引されているため、その時価をレベル1の時価に分類している。一方で、当社が保有している社債は、市場での取引頻度が低く、活発な市場における相場価格とは認められないため、その時価をレベル2の時価に分類している。

長期借入金(1年以内返済予定の長期借入金を含む)

この時価は、元金利の合計額を同様の新規借入を行った場合に想定される利率で割り引いた現在価値により算定しており、レベル2の時価に分類している。

(有価証券関係)

1. 満期保有目的の債券

前連結会計年度(2025年3月31日)

該当事項なし。

当連結会計年度(2026年3月31日)

種類	連結貸借対照表計上額 (千円)	時価(千円)	差額(千円)
(時価が連結貸借対照表計上額を超えるもの)			
社債	-	-	-
国債	-	-	-
その他	-	-	-
小計	-	-	-
(時価が連結貸借対照表計上額を超えないもの)			
社債	-	-	-
国債	100,135	99,620	515
その他	-	-	-
小計	100,135	99,620	515
合計	100,135	99,620	515

2. その他有価証券

前連結会計年度(2025年3月31日)

種類	連結貸借対照表計上額 (千円)	取得原価(千円)	差額(千円)
(連結貸借対照表計上額が取得原価を超えるもの)			
株式	2,028,118	709,465	1,318,653
債券	-	-	-
その他	-	-	-
小計	2,028,118	709,465	1,318,653
(連結貸借対照表計上額が取得原価を超えないもの)			
株式	1,926	2,364	438
債券	4,920	5,000	79
その他	-	-	-
小計	6,847	7,364	517
合計	2,034,965	716,829	1,318,135

(注) 非上場株式(連結貸借対照表計上額 135,874千円)については、市場価格のない株式等であることから、上表の「その他有価証券」には含めていない。

当連結会計年度（2026年3月31日）

種類	連結貸借対照表計上額 (千円)	取得原価(千円)	差額(千円)
(連結貸借対照表計上額が取得原価を超えるもの)			
株式	2,761,821	711,659	2,050,161
債券	-	-	-
その他	-	-	-
小計	2,761,821	711,659	2,050,161
(連結貸借対照表計上額が取得原価を超えないもの)			
株式	1,254	1,330	76
債券	14,610	15,000	389
その他	-	-	-
小計	15,865	16,330	465
合計	2,777,686	727,990	2,049,696

(注) 非上場株式(連結貸借対照表計上額 135,624千円)については、市場価格のない株式等であることから、上表の「その他有価証券」には含めていない。

3. 売却したその他有価証券

前連結会計年度(自 2024年4月1日 至 2025年3月31日)

該当事項なし。

当連結会計年度(自 2025年4月1日 至 2026年3月31日)

種類	売却額(千円)	売却益の合計額(千円)	売却損の合計額(千円)
株式	120,456	104,465	-
債券	-	-	-
その他	-	-	-
合計	120,456	104,465	-

4. 減損処理を行った有価証券

前連結会計年度(2024年4月1日から2025年3月31日まで)

有価証券について、250千円(その他有価証券で市場価格のない株式等)減損処理を行っている。

当連結会計年度(2025年4月1日から2026年3月31日まで)

有価証券について、714千円(その他有価証券で市場価格のない株式等以外の株式)減損処理を行っている。

なお、減損処理にあたっては、期末における時価が取得原価に比べ50%以上下落した場合にはすべて減損処理を行い、30~50%程度下落した場合には、回復可能性を考慮して必要と認められた額について減損処理を行っている。

(退職給付関係)

1. 採用している退職給付制度の概要

当社グループは、従業員の退職給付に充てるため、積立型、非積立型の確定給付制度及び確定拠出制度を採用している。

退職一時金制度では、退職給付として、給与と勤務期間に基づいた一時金を支給する。

2. 確定給付制度

(1) 退職給付債務の期首残高と期末残高の調整表

	前連結会計年度 (自 2024年4月1日 至 2025年3月31日)	当連結会計年度 (自 2025年4月1日 至 2026年3月31日)
退職給付債務の期首残高	3,706,936千円	3,768,389千円
勤務費用	200,854	208,839
利息費用	26,901	27,169
数理計算上の差異の発生額	22,560	534,580
退職給付の支払額	192,035	85,913
過去勤務費用の発生額	20,179	-
その他	23,351	20,575
退職給付債務の期末残高	3,768,389	3,404,479

(2) 年金資産の期首残高と期末残高の調整表

	前連結会計年度 (自 2024年4月1日 至 2025年3月31日)	当連結会計年度 (自 2025年4月1日 至 2026年3月31日)
年金資産の期首残高	9,993千円	11,174千円
事業主からの拠出額	1,080	1,080
その他	101	123
年金資産の期末残高	11,174	12,377

(3) 退職給付債務及び年金資産の期末残高と連結貸借対照表に計上された退職給付に係る負債及び退職給付に係る資産の調整表

	前連結会計年度 (2025年3月31日)	当連結会計年度 (2026年3月31日)
積立型制度の退職給付債務	19,971千円	21,223千円
年金資産	11,174	12,377
	8,796	8,845
非積立型制度の退職給付債務	3,748,418	3,383,256
連結貸借対照表に計上された負債と資産の純額	3,757,214	3,392,102
退職給付に係る負債	3,757,214	3,392,102
連結貸借対照表に計上された負債と資産の純額	3,757,214	3,392,102

(4) 退職給付費用及びその内訳項目の金額

	前連結会計年度 (自 2024年4月1日 至 2025年3月31日)	当連結会計年度 (自 2025年4月1日 至 2026年3月31日)
勤務費用	200,854千円	208,839千円
利息費用	26,901	27,169
数理計算上の差異の費用処理額	36,396	35,508
過去勤務費用の費用処理額	336	4,036
その他	42,508	28,999
確定給付制度に係る退職給付費用	306,323	296,479

(5) 退職給付に係る調整額

退職給付に係る調整額に計上した項目(法人税等及び税効果控除前)の内訳は次のとおりである。

	前連結会計年度 (自 2024年4月1日 至 2025年3月31日)	当連結会計年度 (自 2025年4月1日 至 2026年3月31日)
数理計算上の差異	13,836千円	570,088千円
過去勤務費用	19,840	4,036
合計	33,676	566,052

(6) 退職給付に係る調整累計額

退職給付に係る調整累計額に計上した項目（法人税等及び税効果控除前）の内訳は次のとおりである。

	前連結会計年度 (2025年3月31日)	当連結会計年度 (2026年3月31日)
未認識数理計算上の差異	125,408千円	444,680千円
未認識過去勤務費用	19,840	15,804
合 計	105,568	460,484

(7) 年金資産に関する事項

年金資産の額に重要性がないため、記載を省略している。

(8) 数理計算上の計算基礎に関する事項

主要な数理計算上の計算基礎（加重平均で表わしている。）

	前連結会計年度 (2025年3月31日)	当連結会計年度 (2026年3月31日)
割引率	0.8%	2.5%
予想昇給率	1.6%	1.6%

3. 確定拠出制度

連結子会社の確定拠出制度への要拠出額は、前連結会計年度5,878千円、当連結会計年度5,913千円であった。

(税効果会計関係)

1. 繰延税金資産及び繰延税金負債の発生の主な原因別の内訳

	前連結会計年度 (2025年3月31日)	当連結会計年度 (2026年3月31日)
繰延税金資産		
賞与引当金	104,494千円	91,473千円
未払事業税	32,492	67,035
役員退職慰労引当金	37,868	36,224
退職給付に係る負債	1,188,072	1,074,083
減損損失	1,215,983	1,116,427
土地	152,592	152,592
その他	53,536	75,534
繰延税金資産小計	2,785,039	2,613,371
評価性引当額	1,240,940	1,224,669
繰延税金資産合計	1,544,099	1,388,702
繰延税金負債との相殺	1,467,936	1,297,005
繰延税金資産の純額	76,162	91,696
繰延税金負債		
固定資産圧縮積立金	1,711,738	1,745,979
固定資産圧縮特別勘定積立金	-	107,025
その他有価証券評価差額金	418,132	646,490
土地	78,285	78,285
その他	2,199	20,370
繰延税金負債合計	2,210,354	2,598,150
繰延税金資産との相殺	1,467,936	1,297,005
繰延税金負債の純額	742,417	1,301,144

2. 法定実効税率と税効果会計適用後の法人税等の負担率との間に重要な差異があるときの、当該差異の原因となった主要な項目別の内訳

	前連結会計年度 (2025年3月31日)	当連結会計年度 (2026年3月31日)
法定実効税率	30.46%	30.46%
(調整)		
交際費等損金に算入されない項目	0.45	0.17
受取配当金等益金に算入されない項目	0.28	0.13
住民税均等割	4.43	1.55
評価性引当額の増減	2.94	0.40
持分法による投資利益	1.44	0.55
その他	2.99	0.87
税効果会計適用後の法人税等の負担率	33.67	31.97

(表示方法の変更)

前連結会計年度において、独立掲記していた「税率変更による影響」は重要性が乏しくなったため、当連結会計年度より「その他」に含めて表示している。この表示方法の変更を反映させるため、前連結会計年度の注記の組替えを行っている。

この結果、前連結会計年度の「税率変更による影響」1.24%、「その他」1.75%は「その他」2.99%として組み替えている。

(資産除去債務関係)

当連結会計年度末における資産除去債務の総額に重要性が乏しいため記載を省略している。

(賃貸等不動産関係)

当社及び一部の連結子会社では、大阪府その他の地域において、賃貸商業施設等及び遊休不動産を所有している。

これら賃貸等不動産に関する連結貸借対照表計上額、期中増減額及び時価は、次のとおりである。

(単位：千円)

	前連結会計年度 (自 2024年4月1日 至 2025年3月31日)	当連結会計年度 (自 2025年4月1日 至 2026年3月31日)
連結貸借対照表計上額		
期首残高	1,255,632	1,444,487
期中増減額	188,855	48,588
期末残高	1,444,487	1,493,075
期末時価	4,829,697	4,684,143

- (注) 1. 連結貸借対照表計上額は、取得原価から減価償却累計額及び減損損失累計額を控除した金額である。
 2. 期中増減額のうち、前連結会計年度の主な増加額は事業用資産の遊休化による増加、主な減少額は減価償却費及び遊休不動産の減損損失である。当連結会計年度の主な増加額は事業用資産の新規計上で、主な減少額は遊休不動産及び事業用資産の売却及び減価償却である。
 3. 期末の時価は、主として、固定資産税評価額及び路線価等の指標に基づいて算定している。
 また、賃貸等不動産に関する損益は、次のとおりである。

(単位：千円)

	前連結会計年度 (自 2024年4月1日 至 2025年3月31日)	当連結会計年度 (自 2025年4月1日 至 2026年3月31日)
賃貸等不動産		
賃貸収益	233,155	273,304
賃貸費用	63,905	72,897
差額	169,249	200,407
その他(売却損益等)	43,463	226,262

- (注) 1. 当該不動産に係る費用(減価償却費、修繕費、保険料、租税公課等)については、賃貸費用に含まれている。
 2. 当連結会計年度のその他(売却損益等)は、遊休不動産の売却、減損損失及び事業用不動産の売却によるものである。

(収益認識関係)

1. 顧客との契約から生じる収益を分解した情報

顧客との契約から生じる収益を分解した情報は、「注記事項(セグメント情報等)」に記載のとおりである。

2. 顧客との契約から生じる収益を理解するための基礎となる情報

当社グループでは主として貨物運送サービスと石油製品の販売を行っている。

貨物運送サービスについては、主として顧客に貨物運送サービスの提供を履行義務として識別しており、一定の期間にわたり充足される履行義務であると判断し、履行義務の充足に係る進捗度を見積り、当該進捗度に基づき収益を認識している。なお、家電リサイクルに関する指定引き取り場所・リサイクルプラントへの輸送においては当社グループ以外の他の当事者が関与している。その性質は、当社グループが地区管理会社として管理代行を行っているのみであり、当該他の当事者により指定引き取り場所・リサイクルプラントへの輸送が提供されるように管理することが当社グループの履行義務であることから、代理人として取引を行っているとは判断している。当該取引における取引価格の算定に際しては、取引価格を顧客から受け取る対価の額から他の当事者に支払う額を控除した純額により算定している。

石油製品の販売については、顧客に石油製品を販売することを履行義務として識別しており、履行義務の充足時点については顧客に引き渡した時点としている。これは当該時点が商品の法的所有権、物理的占有、商品の所有に伴う重大なリスク及び経済価値が顧客に移転し、顧客から取引対価の支払いを受ける権利を得ていると判断できるためである。

履行義務充足後の支払は、履行義務の充足時点から1年以内に行われるため、重要な金融要素は含んでいない。

3. 顧客との契約に基づく履行義務の充足と当該契約から生じるキャッシュ・フローとの関係並びに当連結会計年度末において存在する顧客との契約から翌連結会計年度以降に認識すると見込まれる収益の金額及び時期に関する情報

(1) 契約資産及び契約負債の残高等

当社グループの契約資産及び契約負債については重要性が乏しく、重大な変動も発生していないため、記載を省略している。また、過去の期間に充足(又は部分的に充足)した履行義務から、当連結会計年度に認識した収益に重要性はない。

(2) 残存履行義務に配分した取引価格

当社グループでは、残存履行義務に配分した取引価格については、当初に予想される契約期間が1年を超える重要な契約はない。また、顧客との契約から生じる対価の中に、取引価格に含まれていない重要な変動対価の額等はない。

(セグメント情報等)

【セグメント情報】

1. 報告セグメントの概要

当社の報告セグメントは、当社の構成単位のうち分離された財務情報が入手可能であり、取締役会が、経営資源の配分の決定及び経営成績を評価するために、定期的に検討を行う対象となっているものである。

当社グループは、各事業活動のサービスによって区分しており、事業ごとに包括的な戦略を立案し、事業活動を展開している。

したがって、当社グループは、事業内容別のセグメントから構成されている。

その上で、国内貨物輸送を主として事業内容が類似している貨物自動車運送事業、自動車修理業などを集約した「貨物運送関連」及び「石油製品販売」の2つを報告セグメントとしている。

「貨物運送関連」は、当社グループの主要な業務であり、市場ニーズに対応した輸送品質の開発や、自動車修理、貨物利用運送事業等の幅広いサービスを提供している。「石油製品販売」は、グループ各社並びに得意先に対して石油製品の販売をしている。

2. 報告セグメントごとの営業収益、利益又は損失、資産その他の項目の金額の算定方法

報告されている事業セグメントの会計処理の方法は、「連結財務諸表作成のための基本となる重要な事項」における記載と概ね同一である。

報告セグメントの利益は、営業利益ベースの数値である。

セグメント間の内部収益及び振替高は市場実勢価格に基づいている。

3. 報告セグメントごとの営業収益、利益又は損失、資産その他の項目の金額に関する情報及び収益の分解情報

前連結会計年度(自2024年4月1日 至2025年3月31日)

(単位：千円)

	報告セグメント			その他 (注) 1	合計	調整額 (注) 2	連結 財務諸表 計上額 (注) 3
	貨物運送関連	石油製品販売	計				
営業収益							
顧客との契約から生じる収益	36,317,845	1,073,293	37,391,139	955,439	38,346,578	-	38,346,578
外部顧客への営業収益	36,317,845	1,073,293	37,391,139	955,439	38,346,578	-	38,346,578
セグメント間の内部営業収益又は振替高	26,319	2,499,775	2,526,095	1,096,448	3,622,543	3,622,543	-
計	36,344,164	3,573,069	39,917,234	2,051,887	41,969,122	3,622,543	38,346,578
セグメント利益	744,778	8,569	753,347	130,486	883,833	23,278	907,112
セグメント資産	39,288,294	895,843	40,184,137	864,107	41,048,244	6,340,720	47,388,965
その他の項目							
減価償却費	1,669,268	12,574	1,681,843	23,611	1,705,454	-	1,705,454
減損損失	43,463	-	43,463	-	43,463	-	43,463
持分法適用会社への投資額	1,615,840	-	1,615,840	-	1,615,840	-	1,615,840
有形固定資産及び無形固定資産の増加額	2,135,656	-	2,135,656	21,086	2,156,743	-	2,156,743

(注) 1. 「その他」の区分は報告セグメントに含まれない事業セグメントであり、自動車用品販売、フォークリフト販売及び一般労働者派遣等を含んでいる。

2. 調整額は以下のとおりである。

(1) セグメント利益の調整額23,278千円は、セグメント間取引消去である。

(2) セグメント資産の調整額6,340,720千円は、提出会社での余資運用資金(現預金)、長期投資資金(投資有価証券)等6,910,071千円、セグメント間債権の相殺消去 569,351千円である。

3. セグメント利益は、連結財務諸表の営業利益と調整を行っている。

当連結会計年度（自2025年4月1日 至2026年3月31日）

（単位：千円）

	報告セグメント			その他 (注) 1	合計	調整額 (注) 2	連結 財務諸表 計上額 (注) 3
	貨物運送関連	石油製品販売	計				
営業収益							
顧客との契約 から生じる収 益	36,896,294	1,011,538	37,907,832	991,522	38,899,355	-	38,899,355
外部顧客への 営業収益	36,896,294	1,011,538	37,907,832	991,522	38,899,355	-	38,899,355
セグメント間 の内部営業収 益又は振替高	24,875	2,320,808	2,345,683	1,103,378	3,449,061	3,449,061	-
計	36,921,169	3,332,347	40,253,516	2,094,900	42,348,417	3,449,061	38,899,355
セグメント利益	1,089,348	11,651	1,100,999	136,435	1,237,435	23,191	1,260,626
セグメント資産	39,059,641	925,201	39,984,842	860,474	40,845,317	10,474,662	51,319,979
その他の項目							
減価償却費	1,609,704	11,224	1,620,929	25,262	1,646,191	-	1,646,191
減損損失	11,000	-	11,000	-	11,000	-	11,000
持分法適用会 社への投資額	1,661,529	-	1,661,529	-	1,661,529	-	1,661,529
有形固定資産 及び無形固定 資産の増加額	1,578,621	780	1,579,401	20,545	1,599,947	-	1,599,947

(注) 1. 「その他」の区分は報告セグメントに含まれない事業セグメントであり、自動車用品販売、フォークリフト販売及び一般労働者派遣等を含んでいる。

2. 調整額は以下のとおりである。

(1) セグメント利益の調整額23,191千円は、セグメント間取引消去である。

(2) セグメント資産の調整額10,474,662千円は、提出会社での余資運用資金(現預金)、長期投資資金(投資有価証券)等11,015,230千円、セグメント間債権の相殺消去 540,568千円である。

3. セグメント利益は、連結財務諸表の営業利益と調整を行っている。

【関連情報】

前連結会計年度（自2024年4月1日 至2025年3月31日）

1. 製品及びサービスごとの情報

（単位：千円）

	貨物運送関連	石油製品販売	その他	合計
外部顧客への営業収益	36,317,845	1,073,293	955,439	38,346,578

2. 地域ごとの情報

当社グループの事業はすべて国内で行っているため、記載を省略している。

3. 主要な顧客ごとの情報

当社グループの外部顧客への営業収益のうち、特定の顧客への営業収益であって、連結損益計算書の営業収益の10%以上を占めるものがないため、記載を省略している。

当連結会計年度（自2025年4月1日 至2026年3月31日）

1. 製品及びサービスごとの情報

(単位：千円)

	貨物運送関連	石油製品販売	その他	合計
外部顧客への営業収益	36,896,294	1,011,538	991,522	38,899,355

2. 地域ごとの情報

当社グループの事業はすべて国内で行っているため、記載を省略している。

3. 主要な顧客ごとの情報

当社グループの外部顧客への営業収益のうち、特定の顧客への営業収益であって、連結損益計算書の営業収益の10%以上を占めるものがないため、記載を省略している。

【報告セグメントごとの固定資産の減損損失に関する情報】

前連結会計年度（自2024年4月1日 至2025年3月31日）

(単位：千円)

	貨物運送関連	石油製品販売	その他	合計
減損損失	43,463	-	-	43,463

当連結会計年度（自2025年4月1日 至2026年3月31日）

(単位：千円)

	貨物運送関連	石油製品販売	その他	合計
減損損失	11,000	-	-	11,000

【報告セグメントごとののれんの償却額及び未償却残高に関する情報】

該当事項なし。

【報告セグメントごとの負ののれん発生益に関する情報】

該当事項なし。

【関連当事者情報】

関連当事者との取引

(1) 連結財務諸表提出会社と関連当事者との取引

連結財務諸表提出会社の役員及び主要株主（個人の場合に限る。）等

前連結会計年度（自 2024年4月1日 至 2025年3月31日）

種類	会社等の名称又は氏名	所在地	資本金又は出資金（千円）	事業の内容又は職業	議決権等の所有（被所有）割合（％）	関連当事者との関係	取引の内容	取引金額（千円）	科目	期末残高（千円）
役員及びその近親者が議決権の過半数を所有している会社等	西尾総合印刷㈱	岡山県岡山市	20,000	印刷業	被所有直接6%	物品の購入運送受託	物品の購入運送受託	63,151 1,885	営業未払金 営業未収入金	22,049 294

(注) 1. 取引条件及び取引条件の決定方針等

(1) 物品の購入については、提示された見積書に対し市場の実勢価格を勘案し交渉の上、価格を決定している。

(2) 運送受託については、当社が見積書を提示し交渉の上、価格を決定している。

2. 取引金額には消費税等を含めていない。期末残高には消費税等を含めている。

当連結会計年度（自 2025年4月1日 至 2026年3月31日）

種類	会社等の名称又は氏名	所在地	資本金又は出資金（千円）	事業の内容又は職業	議決権等の所有（被所有）割合（％）	関連当事者との関係	取引の内容	取引金額（千円）	科目	期末残高（千円）
役員及びその近親者が議決権の過半数を所有している会社等	西尾総合印刷㈱	岡山県岡山市	20,000	印刷業	被所有直接6%	物品の購入運送受託	物品の購入運送受託	56,945 1,997	営業未払金 営業未収入金	17,733 307

(注) 1. 取引条件及び取引条件の決定方針等

(1) 物品の購入については、提示された見積書に対し市場の実勢価格を勘案し交渉の上、価格を決定している。

(2) 運送受託については、当社が見積書を提示し交渉の上、価格を決定している。

2. 取引金額には消費税等を含めていない。期末残高には消費税等を含めている。

(2) 連結財務諸表提出会社の連結子会社と関連当事者との取引

連結財務諸表提出会社の役員及び主要株主（個人の場合に限る。）等

前連結会計年度（自 2024年4月1日 至 2025年3月31日）

種類	会社等の名称又は氏名	所在地	資本金又は出資金（千円）	事業の内容又は職業	議決権等の所有（被所有）割合（％）	関連当事者との関係	取引の内容	取引金額（千円）	科目	期末残高（千円）
役員及びその近親者が議決権の過半数を所有している会社等	西尾総合印刷㈱	岡山県岡山市	20,000	印刷業	被所有直接6%	物品の購入	物品の購入	2,782	営業未払金	469

(注) 1. 取引条件及び取引条件の決定方針等

物品の購入については、提示された見積書に対し市場の実勢価格を勘案し交渉の上、価格を決定している。

2. 取引金額には消費税等を含めていない。期末残高には消費税等を含めている。

当連結会計年度（自 2025年4月1日 至 2026年3月31日）

種類	会社等の名称又は氏名	所在地	資本金又は出資金（千円）	事業の内容又は職業	議決権等の所有（被所有）割合（％）	関連当事者との関係	取引の内容	取引金額（千円）	科目	期末残高（千円）
役員及びその近親者が議決権の過半数を所有している会社等	西尾総合印刷㈱	岡山県岡山市	20,000	印刷業	被所有直接6%	物品の購入	物品の購入	2,284	営業未払金	268

(注) 1. 取引条件及び取引条件の決定方針等

物品の購入については、提示された見積書に対し市場の実勢価格を勘案し交渉の上、価格を決定している。

2. 取引金額には消費税等を含めていない。期末残高には消費税等を含めている。

(1株当たり情報)

	前連結会計年度 (自 2024年4月1日 至 2025年3月31日)	当連結会計年度 (自 2025年4月1日 至 2026年3月31日)
1株当たり純資産額	11,531円64銭	13,248円95銭
1株当たり当期純利益	472円40銭	1,341円66銭

(注) 1. 潜在株式調整後1株当たり当期純利益については、潜在株式が存在しないため記載していない。

2. 1株当たり当期純利益の算定上の基礎は、以下のとおりである。

	前連結会計年度 (自 2024年4月1日 至 2025年3月31日)	当連結会計年度 (自 2025年4月1日 至 2026年3月31日)
親会社株主に帰属する当期純利益(千円)	957,479	2,719,145
普通株主に帰属しない金額(千円)	-	-
普通株式に係る親会社株主に帰属する 当期純利益(千円)	957,479	2,719,145
普通株式の期中平均株式数(千株)	2,026	2,026

(重要な後発事象)

該当事項なし。

【連結附属明細表】

【社債明細表】

該当事項なし。

【借入金等明細表】

区分	当期首残高 (千円)	当期末残高 (千円)	平均利率 (%)	返済期限
短期借入金	2,533,400	2,524,800	1.42	-
1年以内に返済予定の長期借入金	5,125,613	2,644,702	1.34	-
1年以内に返済予定のリース債務	12,663	86,970	-	-
長期借入金(1年以内に返済予定のものを除く。)	6,207,085	7,850,373	1.53	2027年～2034年
リース債務(1年以内に返済予定のものを除く。)	13,343	428,784	-	2027年～2033年
その他有利子負債				
従業員預り金	236,383	235,075	0.50	-
設備関係未払金	9,467	5,802	3.15	2026年～2028年
合計	14,137,955	13,776,507	-	-

- (注) 1. 「平均利率」については、期末借入残高に対する加重平均利率を記載している。
2. リース債務の平均利率については、リース料総額に含まれる利息相当額を控除する前の金額でリース債務を連結貸借対照表に計上しているため、記載していない。
3. 長期借入金、リース債務及びその他有利子負債(1年以内に返済予定のものを除く。)の連結決算日後5年間の返済予定額は以下のとおりである。

	1年超2年以内 (千円)	2年超3年以内 (千円)	3年超4年以内 (千円)	4年超5年以内 (千円)
長期借入金	2,173,522	4,107,234	1,025,710	483,418
リース債務	85,350	82,331	80,586	78,507
設備関係未払金	2,137	-	-	-

【資産除去債務明細表】

当連結会計年度期首及び当連結会計年度末における資産除去債務の金額が、当連結会計年度期首及び当連結会計年度末における負債及び純資産の合計額の100分の1以下であるため、連結財務諸表規則第92条の2の規定により記載を省略している。

(2) 【その他】

当連結会計年度における半期情報等

	中間連結会計期間	当連結会計年度
営業収益(千円)	19,204,890	38,899,355
税金等調整前中間(当期)純利益(千円)	932,746	4,002,580
親会社株主に帰属する中間(当期)純利益(千円)	648,092	2,719,145
1株当たり中間(当期)純利益(円)	319.76	1,341.66

2【財務諸表等】

(1)【財務諸表】

【貸借対照表】

(単位：千円)

	前事業年度 (2025年3月31日)	当事業年度 (2026年3月31日)
資産の部		
流動資産		
現金及び預金	5,000,994	8,336,110
受取手形	80,062	8,917
電子記録債権	728,279	765,208
営業未収入金	2 4,273,053	2 4,046,580
貯蔵品	65,097	61,357
前払費用	160,347	191,580
その他	2 124,137	2 107,567
貸倒引当金	1,030	1,459
流動資産合計	10,430,943	13,515,864
固定資産		
有形固定資産		
建物	1 8,600,711	1 8,386,939
構築物	863,293	790,894
機械装置	29,821	24,480
車両	1,180,799	830,570
工具、器具及び備品	30,313	22,206
土地	1 17,329,608	1 17,095,422
リース資産	16,734	463,090
建設仮勘定	-	41,722
有形固定資産合計	28,051,282	27,655,326
無形固定資産		
借地権	492,980	492,980
ソフトウェア	12,757	8,902
その他	23,261	23,120
無形固定資産合計	529,000	525,003
投資その他の資産		
投資有価証券	1,909,077	2,679,119
関係会社株式	738,000	739,350
その他	285,883	342,693
貸倒引当金	18,564	17,628
投資その他の資産合計	2,914,395	3,743,534
固定資産合計	31,494,679	31,923,864
資産合計	41,925,622	45,439,728

(単位：千円)

	前事業年度 (2025年3月31日)	当事業年度 (2026年3月31日)
負債の部		
流動負債		
営業未払金	2,223,298	2,219,004
短期借入金	1,246,400	1,245,800
1年内返済予定の長期借入金	1,450,800,400	1,426,000,400
リース債務	5,975	86,409
未払金	156,405	143,598
未払費用	2,634,342	2,658,241
未払法人税等	203,964	787,242
預り金	293,337	281,630
賞与引当金	246,000	202,000
その他	2,743,247	2,656,087
流動負債合計	12,050,371	10,094,415
固定負債		
長期借入金	1,460,073,575	1,477,743,175
リース債務	12,783	428,784
繰延税金負債	839,944	1,221,503
退職給付引当金	3,382,388	3,577,376
役員退職慰労引当金	118,400	111,500
資産除去債務	114,359	175,149
その他	18,052	14,387
固定負債合計	10,559,504	13,271,876
負債合計	22,609,875	23,366,292
純資産の部		
株主資本		
資本金	2,420,600	2,420,600
資本剰余金		
資本準備金	1,761,954	1,761,954
その他資本剰余金	77	77
資本剰余金合計	1,762,031	1,762,031
利益剰余金		
利益準備金	311,000	311,000
その他利益剰余金		
固定資産圧縮積立金	3,748,202	3,823,023
固定資産圧縮特別勘定積立金	-	234,254
別途積立金	8,811,000	9,311,000
繰越利益剰余金	1,753,345	3,184,728
利益剰余金合計	14,623,547	16,864,006
自己株式	295,827	296,592
株主資本合計	18,510,351	20,750,045
評価・換算差額等		
その他有価証券評価差額金	805,394	1,323,391
評価・換算差額等合計	805,394	1,323,391
純資産合計	19,315,746	22,073,436
負債純資産合計	41,925,622	45,439,728

【損益計算書】

(単位：千円)

	前事業年度 (自 2024年4月1日 至 2025年3月31日)	当事業年度 (自 2025年4月1日 至 2026年3月31日)
営業収益	2 32,731,900	2 33,184,661
営業原価	2 31,437,190	2 31,616,496
営業総利益	1,294,710	1,568,165
販売費及び一般管理費	1 1,099,389	1 1,117,524
営業利益	195,320	450,640
営業外収益		
受取利息及び受取配当金	2 329,831	2 334,556
受取賃貸料	2 256,715	2 256,787
補助金収入	-	93,830
受取奨励金	41,459	98,756
その他	2 84,280	2 69,824
営業外収益合計	712,285	853,755
営業外費用		
支払利息	148,181	165,704
シンジケートローン手数料	-	18,000
その他	4,603	3,904
営業外費用合計	152,785	187,609
経常利益	754,820	1,116,786
特別利益		
固定資産売却益	3 272,235	3 2,207,440
投資有価証券売却益	-	70,248
投資有価証券清算益	-	2,848
特別利益合計	272,235	2,280,537
特別損失		
固定資産売却損	4 1,304	4 1,202
減損損失	43,463	11,000
ゴルフ会員権評価損	250	-
投資有価証券評価損	-	714
特別損失合計	45,017	12,916
税引前当期純利益	982,038	3,384,407
法人税、住民税及び事業税	293,194	856,875
法人税等調整額	33,345	145,197
法人税等合計	259,849	1,002,072
当期純利益	722,189	2,382,334

【株主資本等変動計算書】

前事業年度（自 2024年4月1日 至 2025年3月31日）

（単位：千円）

	株主資本								
	資本金	資本剰余金			利益剰余金				
		資本準備金	その他資本剰余金	資本剰余金合計	利益準備金	その他利益剰余金			利益剰余金合計
					固定資産圧縮積立金	別途積立金	繰越利益剰余金		
当期首残高	2,420,600	1,761,954	77	1,762,031	311,000	3,750,714	8,311,000	1,670,523	14,043,238
当期変動額									
剰余金の配当								141,880	141,880
固定資産圧縮積立金の積立						84,943		84,943	-
固定資産圧縮積立金の取崩						38,815		38,815	-
税率変更による積立金の調整額						48,640		48,640	-
別途積立金の積立							500,000	500,000	-
当期純利益								722,189	722,189
自己株式の取得									
株主資本以外の項目の当期変動額（純額）									
当期変動額合計	-	-	-	-	-	2,512	500,000	82,821	580,308
当期末残高	2,420,600	1,761,954	77	1,762,031	311,000	3,748,202	8,811,000	1,753,345	14,623,547

	株主資本		評価・換算差額等		純資産合計
	自己株式	株主資本合計	その他有価証券評価差額金	評価・換算差額等合計	
当期首残高	295,582	17,930,287	754,405	754,405	18,684,693
当期変動額					
剰余金の配当		141,880			141,880
固定資産圧縮積立金の積立		-			-
固定資産圧縮積立金の取崩		-			-
税率変更による積立金の調整額		-			-
別途積立金の積立		-			-
当期純利益		722,189			722,189
自己株式の取得	244	244			244
株主資本以外の項目の当期変動額（純額）			50,989	50,989	50,989
当期変動額合計	244	580,064	50,989	50,989	631,053
当期末残高	295,827	18,510,351	805,394	805,394	19,315,746

当事業年度（自 2025年 4月 1日 至 2026年 3月31日）

（単位：千円）

	株主資本									
	資本金	資本剰余金			利益準備金	利益剰余金				利益剰余金合計
		資本準備金	その他資本剰余金	資本剰余金合計		その他利益剰余金				
					固定資産圧縮積立金	固定資産圧縮特別勘定積立金	別途積立金	繰越利益剰余金		
当期首残高	2,420,600	1,761,954	77	1,762,031	311,000	3,748,202	-	8,811,000	1,753,345	14,623,547
当期変動額										
剰余金の配当									141,875	141,875
固定資産圧縮積立金の積立						115,271			115,271	-
固定資産圧縮積立金の取崩						40,450			40,450	-
固定資産圧縮特別勘定積立金の積立							234,254		234,254	-
別途積立金の積立								500,000	500,000	-
当期純利益									2,382,334	2,382,334
自己株式の取得										
株主資本以外の項目の当期変動額（純額）										
当期変動額合計	-	-	-	-	-	74,821	234,254	500,000	1,431,383	2,240,458
当期末残高	2,420,600	1,761,954	77	1,762,031	311,000	3,823,023	234,254	9,311,000	3,184,728	16,864,006

	株主資本		評価・換算差額等		純資産合計
	自己株式	株主資本合計	その他有価証券評価差額金	評価・換算差額等合計	
当期首残高	295,827	18,510,351	805,394	805,394	19,315,746
当期変動額					
剰余金の配当		141,875			141,875
固定資産圧縮積立金の積立		-			-
固定資産圧縮積立金の取崩		-			-
固定資産圧縮特別勘定積立金の積立		-			-
別途積立金の積立		-			-
当期純利益		2,382,334			2,382,334
自己株式の取得	765	765			765
株主資本以外の項目の当期変動額（純額）			517,996	517,996	517,996
当期変動額合計	765	2,239,693	517,996	517,996	2,757,690
当期末残高	296,592	20,750,045	1,323,391	1,323,391	22,073,436

【注記事項】

(重要な会計方針)

1. 資産の評価基準及び評価方法

(1) 有価証券

子会社株式及び関連会社株式.....移動平均法による原価法

その他有価証券

市場価格のない株式等以外のもの.....時価法(評価差額は全部純資産直入法により処理し、売却原価は移動平均法により算定)

市場価格のない株式等.....移動平均法による原価法

(2) 棚卸資産

貯蔵品.....先入先出法による原価法(貸借対照表価額は収益性の低下に基づく簿価切下げの方法により算定)

2. 固定資産の減価償却の方法

(1) 有形固定資産(リース資産を除く)

定率法

ただし、1998年4月1日以降取得した建物(建物附属設備を除く)並びに2016年4月1日以降に取得した建物附属設備及び構築物については、定額法によっている。

なお、主な耐用年数は建物24~50年、車両3~6年である。

(2) 無形固定資産(リース資産を除く)

定額法

なお、ソフトウェア(自社利用分)については、社内における利用可能期間(5年)によっている。

(3) リース資産

所有権移転外ファイナンス・リース取引に係るリース資産

リース期間を耐用年数とし、残存価額を零とする定額法を採用している。

(4) 長期前払費用

定額法

3. 引当金の計上基準

(1) 貸倒引当金

債権の貸倒損失に備えるため、一般債権については貸倒実績率により、貸倒懸念債権等の債権については個別に回収可能性を勘案し、回収不能見込額を計上している。

(2) 賞与引当金

従業員の賞与の支給に充てるため、支給見込額に基づき計上している。

(3) 退職給付引当金

従業員の退職給付に備えるため、当事業年度末における退職給付債務の見込額に基づき計上している。

退職給付見込額の期間帰属方法

退職給付債務の算定にあたり、退職給付見込額を当事業年度末までの期間に帰属させる方法については、給付算定式基準によっている。

数理計算上の差異及び過去勤務費用の費用処理方法

数理計算上の差異は、各事業年度の発生時における従業員の平均残存勤務期間以内の一定の年数(5年)による定額法により按分した額を、それぞれ発生翌事業年度から費用処理している。

過去勤務費用は、その発生時の従業員の平均残存勤務期間以内の一定の年数(5年)による定額法により費用処理している。

(4) 役員退職慰労引当金

役員の退職慰労金の支出に備えるため、内規に基づく期末要支給額を計上している。

4. 収益の計上基準

営業収益

約束した財又はサービスの支配が顧客に移転した時点で、当該財又はサービスと交換に受け取ると見込まれる金額で収益を認識している。

主要な事業における主な履行義務の内容及び収益を認識する通常の時点については、連結財務諸表の注記事項(収益認識関係)と同一内容であるため、記載を省略している。

5. その他財務諸表作成のための基本となる重要な事項

退職給付に係る会計処理

退職給付に係る未認識数理計算上の差異及び未認識過去勤務費用の会計処理の方法は、連結財務諸表における会計処理の方法と異なっている。

(重要な会計上の見積り)

繰延税金資産の回収可能性

1. 貸借対照表に計上した金額

(単位：千円)

	前事業年度	当事業年度
繰延税金負債	839,944	1,221,503
繰延税金負債と相殺する前の繰延税金資産	1,241,044	1,255,284

2. 識別した項目に係る重要な会計上の見積りの内容に関する情報

連結財務諸表の注記事項(重要な会計上の見積り)と同一内容であるため、記載を省略している。

(表示方法の変更)

(損益計算書)

前事業年度において、「営業外収益」の「その他」に含めていた「受取奨励金」は、金額的重要性が増したため、当事業年度より独立掲記することとした。この表示方法の変更を反映させるため、前事業年度の財務諸表の組替えを行っている。

この結果、前事業年度の損益計算書において、「営業外収益」の「その他」に表示していた125,739千円は、「受取奨励金」41,459千円、「その他」84,280千円として組み替えている。

(貸借対照表関係)

1 担保資産及び担保付債務

担保に供している資産は、次のとおりである。

	前事業年度 (2025年3月31日)	当事業年度 (2026年3月31日)
建物	3,859,120千円	3,642,112千円
土地	7,362,860	7,139,936
計	11,221,981	10,782,049

担保付債務は、次のとおりである。

	前事業年度 (2025年3月31日)	当事業年度 (2026年3月31日)
短期借入金	2,463,400千円	2,459,800千円
1年内返済予定の長期借入金	2,185,400	2,132,900
長期借入金	4,599,200	4,156,300
計	9,248,000	8,749,000

2 関係会社に対する金銭債権及び金銭債務は、次のとおりである。

	前事業年度 (2025年3月31日)	当事業年度 (2026年3月31日)
短期金銭債権	34,604千円	33,061千円
短期金銭債務	730,345	689,864

3 偶発債務

以下の債務保証を行っている。

	前事業年度 (2025年3月31日)	当事業年度 (2026年3月31日)
関係会社の金融機関に対する借入等に対する債務保証	101,811千円	83,784千円
関係会社の取引先との商取引に対する債務保証	399,259	344,866

4 財務制限条項等

前事業年度（2025年3月31日）

借入金のうち、2022年3月24日に締結した(株)中国銀行をエージェントとするタームローン契約（借入残高1,171,875千円 返済期日 2031年6月27日）には、以下の財務制限条項が付されている。

- (1) 本契約締結日以降到来する各事業年度の決算期（中間決算は除く）末日において、借入人の報告書等に記載される連結損益計算書及び損益計算書における経常損益を2期連続で損失としないこと。
- (2) 本契約締結日以降到来する各事業年度の末日（中間決算は除く）において、借入人の報告書等に記載される単体の貸借対照表における純資産の部の金額に2022年3月期以降発生した単体の減損処理累計額を加算した金額を100億円以上かつ連結貸借対照表における純資産の部の金額に2022年3月期以降発生した連結の減損処理累計額を加算した金額を130億円以上に維持すること。

借入金のうち、2022年9月22日に締結した(株)中国銀行をエージェントとするタームローン契約（借入残高2,400,000千円 返済期日 2025年9月27日）には、以下の財務制限条項が付されている。

- (1) 本契約締結日以降到来する各事業年度の決算期（中間決算は除く）末日において、借入人の報告書等に記載される連結損益計算書及び損益計算書における経常損益を2期連続で損失としないこと。
- (2) 本契約締結日以降到来する各事業年度の末日（中間決算は除く）において、借入人の報告書等に記載される単体の貸借対照表における純資産の部の金額に2022年3月期以降発生した単体の減損処理累計額を加算した金額を100億円以上かつ連結貸借対照表における純資産の部の金額に2022年3月期以降発生した連結の減損処理累計額を加算した金額を130億円以上に維持すること。

当事業年度（2026年3月31日）

借入金のうち、2022年3月24日に締結した(株)中国銀行をエージェントとするタームローン契約（借入残高984,375千円 返済期日 2031年6月27日）には、以下の財務制限条項が付されている。

- (1) 本契約締結日以降到来する各事業年度の決算期（中間決算は除く）末日において、借入人の報告書等に記載される連結損益計算書及び損益計算書における経常損益を2期連続で損失としないこと。
- (2) 本契約締結日以降到来する各事業年度の末日（中間決算は除く）において、借入人の報告書等に記載される単体の貸借対照表における純資産の部の金額に2022年3月期以降発生した単体の減損処理累計額を加算した金額を100億円以上かつ連結貸借対照表における純資産の部の金額に2022年3月期以降発生した連結の減損処理累計額を加算した金額を130億円以上に維持すること。

借入金のうち、2025年9月25日に締結した(株)中国銀行をエージェントとするタームローン契約（借入残高2,300,000千円 返済期日 2028年9月29日）には、以下の財務制限条項が付されている。

- (1) 本契約締結日以降到来する各事業年度の決算期（中間決算は除く）末日において、借入人の報告書等に記載される連結損益計算書及び損益計算書における経常損益を2期連続で損失としないこと。
- (2) 本契約締結日以降到来する各事業年度の決算期（中間決算は除く）末日において、借入人の報告書等に記載される単体の貸借対照表における純資産の部の金額に2026年3月期以降発生した単体の減損処理累計額を加算した金額を100億円以上かつ連結貸借対照表における純資産の部の金額に2026年3月期以降発生した連結の減損処理累計額を加算した金額を130億円以上に維持すること。

(損益計算書関係)

- 1 販売費に属する費用のおおよその割合は前事業年度10%、当事業年度11%、一般管理費に属する費用のおおよその割合は前事業年度90%、当事業年度89%である。

販売費及び一般管理費のうち主要な費目及び金額は次のとおりである。

	前事業年度 (自 2024年4月1日 至 2025年3月31日)	当事業年度 (自 2025年4月1日 至 2026年3月31日)
役員報酬	129,918千円	131,552千円
給料及び賞与	292,712	307,425
賞与引当金繰入額	9,594	7,878
退職給付費用	13,702	9,717
役員退職慰労引当金繰入額	18,600	18,200
減価償却費	49,092	57,672
租税公課	199,521	194,867
貸倒引当金繰入額	780	695

- 2 関係会社との取引高は次のとおりである。

	前事業年度 (自 2024年4月1日 至 2025年3月31日)	当事業年度 (自 2025年4月1日 至 2026年3月31日)
営業収益	122,408千円	126,662千円
営業原価	4,278,195	4,105,095
営業取引以外の取引高	481,246	490,491

- 3 固定資産売却益の内容は次のとおりである。

	前事業年度 (自 2024年4月1日 至 2025年3月31日)	当事業年度 (自 2025年4月1日 至 2026年3月31日)
建物	17,832千円	10,968千円
車両	81,483	62,734
土地	172,919	2,133,737
計	272,235	2,207,440

前事業年度の主なものは、旧津山主管支店等の譲渡によるものであり、当事業年度の主なものは、旧京都営業所等の譲渡によるものである。

- 4 固定資産売却損の内容は次のとおりである。

	前事業年度 (自 2024年4月1日 至 2025年3月31日)	当事業年度 (自 2025年4月1日 至 2026年3月31日)
車両	1,304千円	1,202千円

(有価証券関係)

子会社株式及び関連会社株式

前事業年度(2025年3月31日)

市場価格のない株式等の貸借対照表計上額

区分	前事業年度 (千円)
子会社株式	480,250
関連会社株式	257,750

当事業年度(2026年3月31日)

市場価格のない株式等の貸借対照表計上額

区分	当事業年度 (千円)
子会社株式	481,600
関連会社株式	257,750

(税効果会計関係)

1. 繰延税金資産及び繰延税金負債の発生の主な原因別の内訳

	前事業年度 (2025年3月31日)	当事業年度 (2026年3月31日)
繰延税金資産		
賞与引当金	87,725千円	74,323千円
未払事業税	22,549	51,797
退職給付引当金	1,060,430	1,121,865
役員退職慰労引当金	36,904	34,966
減損損失	978,106	878,573
資産除去債務	35,863	54,927
その他	23,263	24,483
繰延税金資産小計	2,244,840	2,240,934
評価性引当額	1,003,796	985,650
繰延税金資産合計	1,241,044	1,255,284
繰延税金負債		
固定資産圧縮積立金	1,711,738	1,745,979
固定資産圧縮特別勘定積立金	-	107,025
その他有価証券評価差額金	367,051	603,413
その他	2,199	20,370
繰延税金負債合計	2,080,988	2,476,787
繰延税金負債の純額	839,944	1,221,503

2. 法定実効税率と税効果会計適用後の法人税等の負担率との間に重要な差異があるときの、当該差異の原因となった主要な項目別の内訳

	前事業年度 (2025年3月31日)	当事業年度 (2026年3月31日)
法定実効税率	30.46%	30.46%
(調整)		
交際費等損金に算入されない項目	0.52	0.15
受取配当金等益金に算入されない項目	8.62	2.41
住民税均等割	6.31	1.77
評価性引当額の増減	4.51	0.52
その他	2.30	0.16
税効果会計適用後の法人税等の負担率	26.46	29.61

(表示方法の変更)

前事業年度において、独立掲記していた「税率変更による影響」は重要性が乏しくなったため、当事業年度より「その他」に含めて表示している。この表示方法の変更を反映させるため、前事業年度の注記の組替えを行っている。

この結果、前事業年度の「税率変更による影響」1.86%、「その他」0.44%は「その他」2.30%として組み替えている。

(収益認識関係)

顧客との契約から生じる収益を理解するための基礎となる情報は、連結財務諸表の注記事項(収益認識関係)と同一内容であるため、記載を省略している。

(重要な後発事象)

該当事項なし。

【附属明細表】

【有形固定資産等明細表】

(単位：千円)

区分	資産の種類	当期首残高	当期増加額	当期減少額	当期償却額	当期末残高	減価償却累計額
有形固定資産	建物	8,600,711	317,556	32,034	499,292	8,386,939	14,703,230
	構築物	863,293	13,504	4,706	81,196	790,894	2,753,230
	機械装置	29,821	-	298	5,043	24,480	94,851
	車両	1,180,799	473,413	4,367	819,275	830,570	16,802,596
	工具、器具及び備品	30,313	2,048	0	10,156	22,206	342,361
	土地	17,329,608	136,356	370,542 (11,000)	-	17,095,422	-
	リース資産	16,734	491,173	-	44,816	463,090	223,999
	建設仮勘定	-	284,706	242,984	-	41,722	-
	計	28,051,282	1,718,758	654,933 (11,000)	1,459,780	27,655,326	34,920,270
無形固定資産	借地権	492,980	-	-	-	492,980	-
	ソフトウェア	12,757	1,119	116	4,858	8,902	183,279
	その他	23,261	-	-	141	23,120	369
	計	529,000	1,119	116	5,000	525,003	183,648

(注) 有形固定資産の主な増減の内訳は次のとおりである。

(1) 建物の増加は津山配送センター追加取得(163,482千円)ほかによるものである。

(2) 車両の増加(50台)は大型車26台(393,364千円)ほかの購入によるものである。

(3) 土地の減少額の欄の()内は内書きで減損損失の計上額である。

(4) 建設仮勘定の増加は津山配送センター追加取得(163,482千円)ほか、減少は津山配送センター追加取得の本勘定振替ほかによるものである。

【引当金明細表】

(単位：千円)

科目	当期首残高	当期増加額	当期減少額	当期末残高
貸倒引当金	19,594	19,087	19,594	19,087
賞与引当金	246,000	202,000	246,000	202,000
役員退職慰労引当金	118,400	18,200	25,100	111,500

(注) 引当金の計上基準は会計方針に記載している。

(2) 【主な資産及び負債の内容】

連結財務諸表を作成しているため、記載を省略している。

(3) 【その他】

該当事項なし。

第6【提出会社の株式事務の概要】

事業年度	4月1日から3月31日まで
定時株主総会	6月中
基準日	3月31日
剰余金の配当の基準日	3月31日 9月30日
1単元の株式数	100株
単元未満株式の買取り・売渡し 取扱場所 株主名簿管理人 取次所 買取・売渡手数料	(特別口座) 大阪市中央区北浜四丁目5番33号 三井住友信託銀行株式会社証券代行部 (特別口座) 大阪市中央区北浜四丁目5番33号 三井住友信託銀行株式会社 株式の売買の委託に係る手数料相当額として別途定める金額
公告掲載方法	電子公告により行う。ただし電子公告によることができない事故その他やむを得ない事由が生じたときは、日本経済新聞に掲載して行う。 公告掲載URL http://www.okaken.co.jp/
株主に対する特典	なし

第7【提出会社の参考情報】

1【提出会社の親会社等の情報】

当社は、金融商品取引法第24条の7第1項に規定する親会社等はない。

2【その他の参考情報】

当事業年度の開始日から有価証券報告書提出日までの間に、次の書類を提出している。

- (1) 有価証券報告書及びその添付書類並びに確認書
事業年度（第113期）（自2024年4月1日 至2025年3月31日） 2025年6月26日中国財務局長に提出
- (2) 内部統制報告書及びその添付書類
2025年6月26日中国財務局長に提出
- (3) 半期報告書及び確認書
（第114期中）（自2025年4月1日 至2025年9月30日） 2025年11月7日中国財務局長に提出
- (4) 臨時報告書
企業内容等の開示に関する内閣府令第19条第2項第9号の2（株主総会における議決権行使の結果）に基づく
臨時報告書 2025年6月30日中国財務局長に提出
企業内容等の開示に関する内閣府令第19条第2項第12号及び第19号に基づく臨時報告書
2025年11月7日中国財務局長に提出
- (5) 有価証券報告書の訂正報告書及び確認書
事業年度（第109期）（自2020年4月1日 至2021年3月31日） 2026年6月18日中国財務局長に提出
事業年度（第110期）（自2021年4月1日 至2022年3月31日） 2026年6月18日中国財務局長に提出
事業年度（第111期）（自2022年4月1日 至2023年3月31日） 2026年6月18日中国財務局長に提出
事業年度（第112期）（自2023年4月1日 至2024年3月31日） 2026年6月18日中国財務局長に提出
事業年度（第113期）（自2024年4月1日 至2025年3月31日） 2026年6月18日中国財務局長に提出

第二部【提出会社の保証会社等の情報】

該当事項なし。

独立監査人の監査報告書及び内部統制監査報告書

2026年6月24日

岡山県貨物運送株式会社

取締役会 御中

有限責任監査法人トーマツ

大阪事務所

指定有限責任社員 業務執行社員	公認会計士	久保 誉一
--------------------	-------	-------

指定有限責任社員 業務執行社員	公認会計士	福井 さわ子
--------------------	-------	--------

< 連結財務諸表監査 >

監査意見

当監査法人は、金融商品取引法第193条の2第1項の規定に基づく監査証明を行うため、「経理の状況」に掲げられている岡山県貨物運送株式会社の2025年4月1日から2026年3月31日までの連結会計年度の連結財務諸表、すなわち、連結貸借対照表、連結損益計算書、連結包括利益計算書、連結株主資本等変動計算書、連結キャッシュ・フロー計算書、連結財務諸表作成のための基本となる重要な事項、その他の注記及び連結附属明細表について監査を行った。

当監査法人は、上記の連結財務諸表が、我が国において一般に公正妥当と認められる企業会計の基準に準拠して、岡山県貨物運送株式会社及び連結子会社の2026年3月31日現在の財政状態並びに同日をもって終了する連結会計年度の経営成績及びキャッシュ・フローの状況を、全ての重要な点において適正に表示しているものと認める。

監査意見の根拠

当監査法人は、我が国において一般に公正妥当と認められる監査の基準に準拠して監査を行った。監査の基準における当監査法人の責任は、「連結財務諸表監査における監査人の責任」に記載されている。当監査法人は、我が国における職業倫理に関する規定（社会的影響度の高い事業体の財務諸表監査に適用される規定を含む。）に従って、会社及び連結子会社から独立しており、また、監査人としてのその他の倫理上の責任を果たしている。当監査法人は、意見表明の基礎となる十分かつ適切な監査証拠を入手したと判断している。

監査上の主要な検討事項

監査上の主要な検討事項とは、当連結会計年度の連結財務諸表の監査において、監査人が職業的専門家として特に重要であると判断した事項である。監査上の主要な検討事項は、連結財務諸表全体に対する監査の実施過程及び監査意見の形成において対応した事項であり、当監査法人は、当該事項に対して個別に意見を表明するものではない。

収益認識にかかるIT統制及びそれを補完する手作業の内部統制の信頼性	
監査上の主要な検討事項の内容及び決定理由	監査上の対応
<p>連結財務諸表【注記事項】（セグメント情報等）に記載の通り、岡山県貨物運送株式会社（以下、オカケン）及び連結子会社（以下、オカケングループ）の当連結会計年度の営業収益は38,899,355千円であり、このうち貨物運送関連から生じる営業収益は36,896,294千円と連結営業収益の94.8%を占めている。また、オカケンはオカケングループにおける貨物運送関連事業の中核を担っており、貨物運送関連セグメントの外部売上高の大半をオカケンが占めている。また、連結財務諸表【注記事項】（収益認識関係）に記載の通り、オカケンにおける貨物関連収益は主として顧客への貨物運送サービスの提供であり、当該収益については、履行義務の充足にかかる進捗度を見積り、当該進捗度に基づき一定の期間にわたって収益を認識している。</p> <p>貨物自動車運送事業は、個々の輸送取引は少額であるものの、日々、大量に取引されており、その対価である貨物運送収入は、システムにより処理・記録されたデータに基づき計上されている。また、貨物自動車運送収入の基礎となっている運賃計算にあたっては、顧客ごとに、距離または方面別、重量別等で詳細な条件が決定され、当該条件に基づく複雑な計算が行われている。</p> <p>上記のとおり、貨物運送収入の計上はITシステムへの依存度が非常に高く、当該システムに不備や障害があった場合や、想定どおりに処理が行われなかった場合には、財務報告に重要な影響を及ぼす可能性があるため、当監査法人は、貨物運送収入に関するIT統制の有効性の評価及びそれを補完する手作業による内部統制の信頼性が「監査上の主要な検討事項」とであると判断した。</p>	<p>当監査法人は、監査法人内のITの専門家と連携して、取引開始から貨物運送収入の計上に至るまでのITシステムにおける一連のデータフロー、処理プロセス及び自動化された内部統制及びそれを補完する手作業による内部統制を理解した。また、ITシステムの安定稼働のために構築された内部統制の有効性を評価した。その上で、特に重要な内部統制の運用状況の有効性を検証するため、監査法人内のITの専門家を利用して、以下の監査手続を実施した。</p> <p>運賃の自動計算に関する業務処理統制の有効性を評価するために、距離または方面別、重量別等の運賃の再計算を実施し、基幹システムにおける処理の正確性を検証した。</p> <p>基幹システム上のプログラムやデータに対する意図しない変更や改ざんを防ぐ統制及び運用管理に関する統制の有効性を評価した。</p> <p>基幹システムで集計された貨物運送収入について会社は手作業により会計システムに転記を行っていることから、当該業務の正確性を担保する内部統制の有効性を評価した。合わせて基幹システムと会計システムの差異についての検討を行った。</p> <p>連結損益計算書における貨物運送収入について期中は荷受時点を基準として収益を計上し、期末日時点において配達完了していない取引について補正計算を行っていることから、当該補正計算の正確性を担保する内部統制の有効性を評価した。合わせて補正計算の再計算を監査人自ら実施し会社の計算結果を検討した。</p> <p>上述の期末日における貨物運送収入の補正計算において、配達完了日に関する情報が重要な情報となることから当該情報の正確性を担保する内部統制の有効性を評価した。</p>

その他の記載内容

その他の記載内容は、有価証券報告書に含まれる情報のうち、連結財務諸表及び財務諸表並びにこれらの監査報告書以外の情報である。経営者の責任は、その他の記載内容を作成し開示することにある。また、監査役及び監査役会の責任は、その他の記載内容の報告プロセスの整備及び運用における取締役の職務の執行を監視することにある。

当監査法人の連結財務諸表に対する監査意見の対象にはその他の記載内容は含まれておらず、当監査法人はその他の記載内容に対して意見を表明するものではない。

連結財務諸表監査における当監査法人の責任は、その他の記載内容を通読し、通読の過程において、その他の記載内容と連結財務諸表又は当監査法人が監査の過程で得た知識との間に重要な相違があるかどうか検討すること、また、そのような重要な相違以外にその他の記載内容に重要な誤りの兆候があるかどうか注意を払うことにある。

当監査法人は、実施した作業に基づき、その他の記載内容に重要な誤りがあると判断した場合には、その事実を報告することが求められている。

その他の記載内容に関して、当監査法人が報告すべき事項はない。

連結財務諸表に対する経営者並びに監査役及び監査役会の責任

経営者の責任は、我が国において一般に公正妥当と認められる企業会計の基準に準拠して連結財務諸表を作成し適正に表示することにある。これには、不正又は誤謬による重要な虚偽表示のない連結財務諸表を作成し適正に表示するために経営者が必要と判断した内部統制を整備及び運用することが含まれる。

連結財務諸表を作成するに当たり、経営者は、継続企業の前提に基づき連結財務諸表を作成することが適切であるかどうかを評価し、我が国において一般に公正妥当と認められる企業会計の基準に基づいて継続企業に関する事項を開示する必要がある場合には当該事項を開示する責任がある。

監査役及び監査役会の責任は、財務報告プロセスの整備及び運用における取締役の職務の執行を監視することにある。

連結財務諸表監査における監査人の責任

監査人の責任は、監査人が実施した監査に基づいて、全体としての連結財務諸表に不正又は誤謬による重要な虚偽表示がないかどうかについて合理的な保証を得て、監査報告書において独立の立場から連結財務諸表に対する意見を表明することにある。虚偽表示は、不正又は誤謬により発生する可能性があり、個別に又は集計すると、連結財務諸表の利用者の意思決定に影響を与えると合理的に見込まれる場合に、重要性があると判断される。

監査人は、我が国において一般に公正妥当と認められる監査の基準に従って、監査の過程を通じて、職業的専門家としての判断を行い、職業的懐疑心を保持して以下を実施する。

- ・ 不正又は誤謬による重要な虚偽表示リスクを識別し、評価する。また、重要な虚偽表示リスクに対応した監査手続を立案し、実施する。監査手続の選択及び適用は監査人の判断による。さらに、意見表明の基礎となる十分かつ適切な監査証拠を入手する。
- ・ 連結財務諸表監査の目的は、内部統制の有効性について意見表明するためのものではないが、監査人は、リスク評価の実施に際して、状況に応じた適切な監査手続を立案するために、監査に関連する内部統制を検討する。
- ・ 経営者が採用した会計方針及びその適用方法の適切性、並びに経営者によって行われた会計上の見積りの合理性及び関連する注記事項の妥当性を評価する。
- ・ 経営者が継続企業を前提として連結財務諸表を作成することが適切であるかどうか、また、入手した監査証拠に基づき、継続企業の前提に重要な疑義を生じさせるような事象又は状況に関して重要な不確実性が認められるかどうか結論付ける。継続企業の前提に関する重要な不確実性が認められる場合は、監査報告書において連結財務諸表の注記事項に注意を喚起すること、又は重要な不確実性に関する連結財務諸表の注記事項が適切でない場合は、連結財務諸表に対して除外事項付意見を表明することが求められている。監査人の結論は、監査報告書日までに入手した監査証拠に基づいているが、将来の事象や状況により、企業は継続企業として存続できなくなる可能性がある。
- ・ 連結財務諸表の表示及び注記事項が、我が国において一般に公正妥当と認められる企業会計の基準に準拠しているかどうかとともに、関連する注記事項を含めた連結財務諸表の表示、構成及び内容、並びに連結財務諸表が基礎となる取引や会計事象を適正に表示しているかどうかを評価する。
- ・ 連結財務諸表に対する意見表明の基礎となる、会社及び連結子会社の財務情報に関する十分かつ適切な監査証拠を入手するために、連結財務諸表の監査を計画し実施する。監査人は、連結財務諸表の監査に関する指揮、監督及び査閲に関して責任がある。監査人は、単独で監査意見に対して責任を負う。

監査人は、監査役及び監査役会に対して、計画した監査の範囲とその実施時期、監査の実施過程で識別した内部統制の重要な不備を含む監査上の重要な発見事項、及び監査の基準で求められているその他の事項について報告を行う。

監査人は、監査役及び監査役会に対して、独立性についての我が国における職業倫理に関する規定を遵守したこと、並びに監査人の独立性に影響を与えると合理的に考えられる事項、及び阻害要因を除去するための対応策を講じている場合又は阻害要因を許容可能な水準にまで軽減するためのセーフガードを適用している場合はその内容について報告を行う。

監査人は、監査役及び監査役会と協議した事項のうち、当連結会計年度の連結財務諸表の監査で特に重要であると判断した事項を監査上の主要な検討事項と決定し、監査報告書において記載する。ただし、法令等により当該事項の公表が禁止されている場合や、極めて限定的ではあるが、監査報告書において報告することにより生じる不利益が公共の利益を上回ると合理的に見込まれるため、監査人が報告すべきでないと判断した場合は、当該事項を記載しない。

< 内部統制監査 >

監査意見

当監査法人は、金融商品取引法第193条の2第2項の規定に基づく監査証明を行うため、岡山県貨物運送株式会社の2026年3月31日現在の内部統制報告書について監査を行った。

当監査法人は、岡山県貨物運送株式会社が2026年3月31日現在の財務報告に係る内部統制は有効であると表示した上記の内部統制報告書が、我が国において一般に公正妥当と認められる財務報告に係る内部統制の評価の基準に準拠して、財務報告に係る内部統制の評価結果について、全ての重要な点において適正に表示しているものと認める。

監査意見の根拠

当監査法人は、我が国において一般に公正妥当と認められる財務報告に係る内部統制の監査の基準に準拠して内部統制監査を行った。財務報告に係る内部統制の監査の基準における当監査法人の責任は、「内部統制監査における監査人の責任」に記載されている。当監査法人は、我が国における職業倫理に関する規定（社会的影響度の高い事業体の財務諸表監査に適用される規定を含む。）に従って、会社及び連結子会社から独立しており、また、監査人としてのその他の倫理上の責任を果たしている。当監査法人は、意見表明の基礎となる十分かつ適切な監査証拠を入手したと判断している。

内部統制報告書に対する経営者並びに監査役及び監査役会の責任

経営者の責任は、財務報告に係る内部統制を整備及び運用し、我が国において一般に公正妥当と認められる財務報告に係る内部統制の評価の基準に準拠して内部統制報告書を作成し適正に表示することにある。

監査役及び監査役会の責任は、財務報告に係る内部統制の整備及び運用状況を監視、検証することにある。

なお、財務報告に係る内部統制により財務報告の虚偽の記載を完全には防止又は発見することができない可能性がある。

内部統制監査における監査人の責任

監査人の責任は、監査人が実施した内部統制監査に基づいて、内部統制報告書に重要な虚偽表示がないかどうかについて合理的な保証を得て、内部統制監査報告書において独立の立場から内部統制報告書に対する意見を表明することにある。

監査人は、我が国において一般に公正妥当と認められる財務報告に係る内部統制の監査の基準に従って、監査の過程を通じて、職業的専門家としての判断を行い、職業的懐疑心を保持して以下を実施する。

- ・ 内部統制報告書における財務報告に係る内部統制の評価結果について監査証拠を入手するための監査手続を実施する。内部統制監査の監査手続は、監査人の判断により、財務報告の信頼性に及ぼす影響の重要性に基づいて選択及び適用される。
- ・ 財務報告に係る内部統制の評価範囲、評価手続及び評価結果について経営者が行った記載を含め、全体としての内部統制報告書の表示を検討する。
- ・ 内部統制報告書における財務報告に係る内部統制の評価結果に関する十分かつ適切な監査証拠を入手するために、内部統制の監査を計画し実施する。監査人は、内部統制報告書の監査に関する指揮、監督及び査閲に関して責任がある。監査人は、単独で監査意見に対して責任を負う。

監査人は、監査役及び監査役会に対して、計画した内部統制監査の範囲とその実施時期、内部統制監査の実施結果、識別した内部統制の開示すべき重要な不備、その是正結果、及び内部統制の監査の基準で求められているその他の事項について報告を行う。

監査人は、監査役及び監査役会に対して、独立性についての我が国における職業倫理に関する規定を遵守したこと、並びに監査人の独立性に影響を与えると合理的に考えられる事項、及び阻害要因を除去するための対応策を講じている場合又は阻害要因を許容可能な水準にまで軽減するためのセーフガードを適用している場合はその内容について報告を行う。

< 報酬関連情報 >

当監査法人及び当監査法人と同一のネットワークに属する者に対する、会社及び子会社の監査証明業務に基づく報酬及び非監査業務に基づく報酬の額は、「提出会社の状況」に含まれるコーポレート・ガバナンスの状況等(3)【監査の状況】に記載されている。

利害関係

会社及び連結子会社と当監査法人又は業務執行社員との間には、公認会計士法の規定により記載すべき利害関係はない。

以上

-
- (注) 1. 上記の監査報告書の原本は当社（有価証券報告書提出会社）が別途保管している。
2. XBR Lデータは監査の対象には含まれていない。

独立監査人の監査報告書

2026年6月24日

岡山県貨物運送株式会社

取締役会 御中

有限責任監査法人トーマツ

大阪事務所

指定有限責任社員
業務執行社員 公認会計士 久保 誉一

指定有限責任社員
業務執行社員 公認会計士 福井 さわ子

< 財務諸表監査 >

監査意見

当監査法人は、金融商品取引法第193条の2第1項の規定に基づく監査証明を行うため、「経理の状況」に掲げられている岡山県貨物運送株式会社の2025年4月1日から2026年3月31日までの第114期事業年度の財務諸表、すなわち、貸借対照表、損益計算書、株主資本等変動計算書、重要な会計方針、その他の注記及び附属明細表について監査を行った。

当監査法人は、上記の財務諸表が、我が国において一般に公正妥当と認められる企業会計の基準に準拠して、岡山県貨物運送株式会社の2026年3月31日現在の財政状態及び同日をもって終了する事業年度の経営成績を、全ての重要な点において適正に表示しているものと認める。

監査意見の根拠

当監査法人は、我が国において一般に公正妥当と認められる監査の基準に準拠して監査を行った。監査の基準における当監査法人の責任は、「財務諸表監査における監査人の責任」に記載されている。当監査法人は、我が国における職業倫理に関する規定（社会的影響度の高い事業体の財務諸表監査に適用される規定を含む。）に従って、会社から独立しており、また、監査人としてのその他の倫理上の責任を果たしている。当監査法人は、意見表明の基礎となる十分かつ適切な監査証拠を入手したと判断している。

監査上の主要な検討事項

監査上の主要な検討事項とは、当事業年度の財務諸表の監査において、監査人が職業的専門家として特に重要であると判断した事項である。監査上の主要な検討事項は、財務諸表全体に対する監査の実施過程及び監査意見の形成において対応した事項であり、当監査法人は、当該事項に対して個別に意見を表明するものではない。

収益認識にかかるIT統制及びそれを補完する手作業の内部統制の信頼性

連結財務諸表の監査報告書に記載されている監査上の主要な検討事項（収益認識にかかるIT統制及びそれを補完する手作業の内部統制の信頼性）と同一内容であるため、記載を省略している。

その他の記載内容

その他の記載内容は、有価証券報告書に含まれる情報のうち、連結財務諸表及び財務諸表並びにこれらの監査報告書以外の情報である。経営者の責任は、その他の記載内容を作成し開示することにある。また、監査役及び監査役会の責任は、その他の記載内容の報告プロセスの整備及び運用における取締役の職務の執行を監視することにある。

当監査法人の財務諸表に対する監査意見の対象にはその他の記載内容は含まれておらず、当監査法人はその他の記載内容に対して意見を表明するものではない。

財務諸表監査における当監査法人の責任は、その他の記載内容を通読し、通読の過程において、その他の記載内容と財務諸表又は当監査法人が監査の過程で得た知識との間に重要な相違があるかどうかを検討すること、また、そのような重要な相違以外にその他の記載内容に重要な誤りの兆候があるかどうか注意を払うことにある。

当監査法人は、実施した作業に基づき、その他の記載内容に重要な誤りがあると判断した場合には、その事実を報告することが求められている。

その他の記載内容に関して、当監査法人が報告すべき事項はない。

財務諸表に対する経営者並びに監査役及び監査役会の責任

経営者の責任は、我が国において一般に公正妥当と認められる企業会計の基準に準拠して財務諸表を作成し適正に表示することにある。これには、不正又は誤謬による重要な虚偽表示のない財務諸表を作成し適正に表示するために経営者が必要と判断した内部統制を整備及び運用することが含まれる。

財務諸表を作成するに当たり、経営者は、継続企業の前提に基づき財務諸表を作成することが適切であるかどうかを評価し、我が国において一般に公正妥当と認められる企業会計の基準に基づいて継続企業に関する事項を開示する必要がある場合には当該事項を開示する責任がある。

監査役及び監査役会の責任は、財務報告プロセスの整備及び運用における取締役の職務の執行を監視することにある。

財務諸表監査における監査人の責任

監査人の責任は、監査人が実施した監査に基づいて、全体としての財務諸表に不正又は誤謬による重要な虚偽表示がないかどうかについて合理的な保証を得て、監査報告書において独立の立場から財務諸表に対する意見を表明することにある。虚偽表示は、不正又は誤謬により発生する可能性があり、個別に又は集計すると、財務諸表の利用者の意思決定に影響を与えると合理的に見込まれる場合に、重要性があると判断される。

監査人は、我が国において一般に公正妥当と認められる監査の基準に従って、監査の過程を通じて、職業的専門家としての判断を行い、職業的懐疑心を保持して以下を実施する。

- ・ 不正又は誤謬による重要な虚偽表示リスクを識別し、評価する。また、重要な虚偽表示リスクに対応した監査手続を立案し、実施する。監査手続の選択及び適用は監査人の判断による。さらに、意見表明の基礎となる十分かつ適切な監査証拠を入手する。
- ・ 財務諸表監査の目的は、内部統制の有効性について意見表明するためのものではないが、監査人は、リスク評価の実施に際して、状況に応じた適切な監査手続を立案するために、監査に関連する内部統制を検討する。
- ・ 経営者が採用した会計方針及びその適用方法の適切性、並びに経営者によって行われた会計上の見積りの合理性及び関連する注記事項の妥当性を評価する。
- ・ 経営者が継続企業を前提として財務諸表を作成することが適切であるかどうか、また、入手した監査証拠に基づき、継続企業の前提に重要な疑義を生じさせるような事象又は状況に関して重要な不確実性が認められるかどうか結論付ける。継続企業の前提に関する重要な不確実性が認められる場合は、監査報告書において財務諸表の注記事項に注意を喚起すること、又は重要な不確実性に関する財務諸表の注記事項が適切でない場合は、財務諸表に対して除外事項付意見を表明することが求められている。監査人の結論は、監査報告書日までに入手した監査証拠に基づいているが、将来の事象や状況により、企業は継続企業として存続できなくなる可能性がある。
- ・ 財務諸表の表示及び注記事項が、我が国において一般に公正妥当と認められる企業会計の基準に準拠しているかどうかとともに、関連する注記事項を含めた財務諸表の表示、構成及び内容、並びに財務諸表が基礎となる取引や会計事象を適正に表示しているかどうかを評価する。

監査人は、監査役及び監査役会に対して、計画した監査の範囲とその実施時期、監査の実施過程で識別した内部統制の重要な不備を含む監査上の重要な発見事項、及び監査の基準で求められているその他の事項について報告を行う。

監査人は、監査役及び監査役会に対して、独立性についての我が国における職業倫理に関する規定を遵守したこと、並びに監査人の独立性に影響を与えると合理的に考えられる事項、及び阻害要因を除去するための対応策を講じている場合又は阻害要因を許容可能な水準にまで軽減するためのセーフガードを適用している場合はその内容について報告を行う。

監査人は、監査役及び監査役会と協議した事項のうち、当事業年度の財務諸表の監査で特に重要であると判断した事項を監査上の主要な検討事項と決定し、監査報告書において記載する。ただし、法令等により当該事項の公表が禁止されている場合や、極めて限定的ではあるが、監査報告書において報告することにより生じる不利益が公共の利益を上回ると合理的に見込まれるため、監査人が報告すべきでないと判断した場合は、当該事項を記載しない。

< 報酬関連情報 >

報酬関連情報は、連結財務諸表の監査報告書に記載されている。

利害関係

会社と当監査法人又は業務執行社員との間には、公認会計士法の規定により記載すべき利害関係はない。

以上

- (注) 1. 上記の監査報告書の原本は当社(有価証券報告書提出会社)が別途保管している。
2. XBR Lデータは監査の対象には含まれていない。