



素晴らしい人間環境づくり

ニチハ株式会社

証券コード：7943

第88期

株主通信

2024年4月1日～2025年3月31日





代表取締役社長

吉岡 成 充

ような経済情勢のもと、主要マーケットである国内住宅市場は、住宅価格の高騰等を背景とした住宅取得意欲の減退から低迷が続いているほか、物流費や資材価格の上昇など、厳しい状況が続いています。

かような厳しい状況下、当社グループでは長期ビジョン ' Challenge Global to 2030 ' のもと、その第一フェーズとして、第一次中期経営計画（2024年度～2026年度）を策定し、4つの重要戦略「国内外の市場開拓推進」「収益性の向上」「マテリアリティへの取組強化」「資本政策」を掲げ、当社グループの成長と持続的な社会の実現に向けて、鋭意取組を進めているところでございます。

なお、当期の期末配当金につきましては、当期の業績および今後の経営環境等を勘案したうえ、当社グループの配当方針に基づき、1株につき57円といたしました。

株主の皆さまにおかれましては、今後とも一層のご支援、ご高配を賜りますようお願い申し上げます。

株主の皆さまにおかれましては、平素より格別のご支援、ご高配を賜り厚く御礼申し上げます。

当社グループでは、コーポレートスローガンである「素晴らしい人間環境づくり」のもと、「お客さま本位の姿勢」「創意開発」「明るい風通しのよい職場づくり」の3つの経営方針を掲げ、事業活動を行っております。これらには、お客さまや社会のニーズを常に追求し、高品質の製品・サービスを市場に提供するとともに、環境負荷軽減などの社会的課題に対しても真摯に取り組み、企業の社会的責任を果たしていこうという私たちニチハの熱い思いが込められています。

翻って、現下の日本経済は、緩やかに回復しているものの、物価高や為替の変動、米国の関税政策の大幅な変更などにより、先行き不透明感が高まっています。この

2025年6月

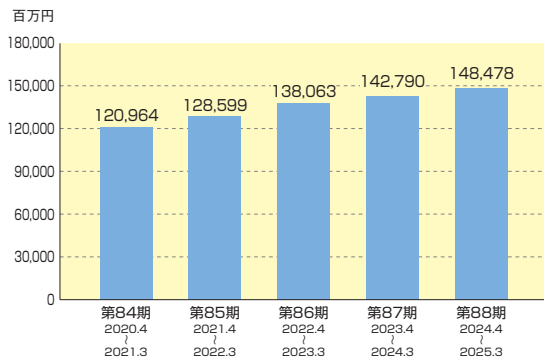
決算ハイライト（連結ベース）

■ 決算の概況

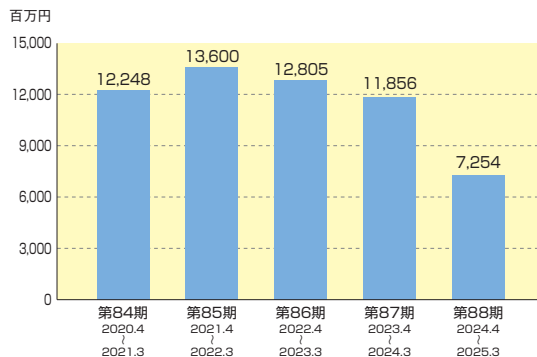
売上高につきましては、国内の外装材事業が、住宅市況低迷の影響を受けたものの、窯業系外装材および金属系外装材のシェアアップと価格改定効果により増収となりました。また、米国の外装材事業は、期中に物流面のトラブルや型板の不良等による販売への悪影響があったものの、コマーシャル事業（非住宅事業）における営業体制増強などが奏功して増収となり、全体の売上高は1,484億78百万円（前期比4.0%増）となりました。

一方、損益につきましては、価格改定効果はありましたが、国内の外装材事業における物流費や資材価格の高騰、米国の外装材事業における工場の稼働低迷や固定費増、物流面のトラブルなどによる減益影響を補えず、営業利益は69億51百万円（前期比31.9%減）、経常利益は72億54百万円（同38.8%減）となりました。また、親会社株主に帰属する当期純利益は、移転価格税制の調査に伴う更正決定見込額を過年度法人税等に計上したことなどから、27億6百万円（同66.4%減）となりました。

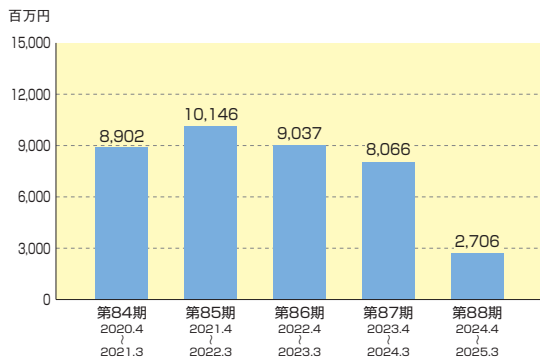
■ 売上高



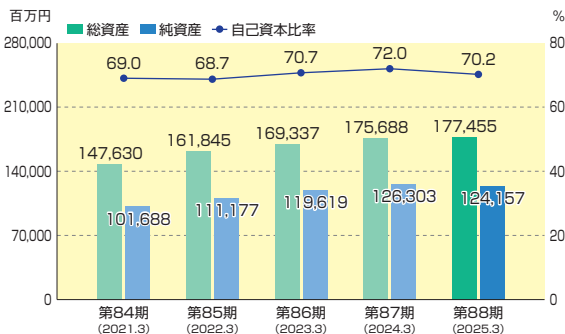
■ 経常利益



■ 親会社株主に帰属する当期純利益



■ 総資産・純資産ほか（連結）



貸借対照表

(単位：百万円)

科目	前期 (2024年3月31日現在)	当期 (2025年3月31日現在)
(資産の部)		
流動資産	86,025	86,002
現金及び預金	26,700	26,481
受取手形及び売掛金	27,376	23,444
電子記録債権	1,810	5,349
商品及び製品	18,316	19,485
その他の流動資産	11,852	11,274
貸倒引当金	△ 30	△ 31
固定資産	89,662	91,452
有形固定資産	72,196	74,295
建物及び構築物	14,430	14,644
機械装置及び運搬具	36,114	38,045
土地	20,393	20,403
その他の有形固定資産	1,258	1,202
無形固定資産	634	482
投資その他の資産	16,831	16,674
資産合計	175,688	177,455

科目	前期 (2024年3月31日現在)	当期 (2025年3月31日現在)
(負債の部)		
流動負債	32,982	34,813
支払手形及び買掛金	16,057	14,871
短期借入金	3,220	4,219
その他の流動負債	13,705	15,722
固定負債	16,401	18,484
長期借入金	11,621	11,641
その他の固定負債	4,780	6,842
負債合計	49,384	53,297
(純資産の部)		
株主資本	113,577	107,361
資本金	8,136	8,136
資本剰余金	10,944	10,950
利益剰余金	99,271	98,008
自己株式	△ 4,775	△ 9,733
その他の包括利益累計額	12,949	17,157
その他有価証券評価差額金	5,686	5,067
為替換算調整勘定	6,040	10,445
退職給付に係る調整累計額	1,222	1,644
新株予約権	161	169
非支配株主持分	△ 384	△ 530
純資産合計	126,303	124,157
負債純資産合計	175,688	177,455

損益計算書

(単位：百万円)

科目	前期 (2023年4月1日から 2024年3月31日まで)	当期 (2024年4月1日から 2025年3月31日まで)
売上高	142,790	148,478
売上原価	92,050	97,626
売上総利益	50,740	50,851
販売費及び一般管理費	40,534	43,900
営業利益	10,205	6,951
営業外利益	1,885	762
営業外費用	234	460
経常利益	11,856	7,254
特別利益	49	744
特別損失	417	1,165
税金等調整前当期純利益	11,488	6,832
法人税、住民税及び事業税	2,863	1,558
過年度法人税等	-	2,051
法人税等調整額	515	662
当期純利益	8,109	2,560
(内訳)		
親会社株主に帰属する当期純利益	8,066	2,706
非支配株主に帰属する当期純利益	42	△ 145

キャッシュ・フロー計算書

(単位：百万円)

科目	前期 (2023年4月1日から 2024年3月31日まで)	当期 (2024年4月1日から 2025年3月31日まで)
営業活動によるキャッシュ・フロー	6,919	10,413
投資活動によるキャッシュ・フロー	△ 6,039	△ 3,036
財務活動によるキャッシュ・フロー	△ 7,121	△ 8,008
現金及び現金同等物に係る換算差額	201	412
現金及び現金同等物の増減額	△ 6,040	△ 219
現金及び現金同等物の期首残高	32,740	26,700
現金及び現金同等物の期末残高	26,700	26,481



「プaster・モエン外壁防火構造」の開発および認定取得について

従来の外壁防火構造では、屋内側から防火材料を施工する必要があり、施工が複雑で手間が掛かるなどの問題がありました。こうした問題の解決を図るため、当社では、石膏ボードを外壁の下地として屋外側に施工する「プaster・モエン外壁防火構造」という新工法を開発し、2024年7月および2025年5月に、2種類の外壁防火構造認定を取得いたしました。

本工法では、屋内側で防火材料を施工する必要がなく、作業効率の改善や作業負荷の軽減を図ることが可能となります。また、この新工法は、内装工事を行わずに引き渡す「スケルトン渡し」にも対応しており、内装デザインの自由度が大幅に高まり、商業施設などのデザイン性が重視される建築物にも適しています。加えて、建物の気密性が高まるため、断熱性能の向上にも繋がります。

当社では、新工法「プaster・モエン外壁防火構造」を通じて、さらなるマーケットの開拓を積極的に推進するとともに、今後もお客さまのニーズに応える製品や工法の開発に取り組んでまいります。



中高層木造建築物の需要拡大と当社の取組について



撮影：SS Co., Ltd. Shinichiro Ueda

近年、中高層木造建築物の建設は、脱炭素社会の実現に向けた方策の一つとして国も推奨しており、都市の木質化の柱として注目が高まっています。

木造建築物は、鉄骨造・鉄筋コンクリート造に比べ、建材の製造から建物の建設に至るまで、CO₂の排出抑制を図ることができるメリットがあり、脱炭素社会の実現に貢献することができる建築物です。また、近年の工法技術の向上に伴い、中高層木造建築物については、今後増加していくことが見込まれています。

こうした背景のもと、当社のオフセットサイディングは木材チップを原材料に使用することでCO₂を固定化させており、環境に配慮した建材として評価され、中高層木造建築物においても幅広く採用されております。左記の写真は、中層マンションに使用された一例です（写真：株式会社長谷工コーポレーション様「プランシエスタ目黒中央町」）。

当社では、今後もこのような中高層木造建築物に適した製品や工法の開発を通じて、脱炭素社会の実現に貢献してまいります。

会社概要

商号	ニチハ株式会社 NICHIHA CORPORATION
本店所在地	〒455-8550 名古屋市港区汐止町12番地
設立	1956年6月25日
資本金	8,136百万円
事業内容	窯業系外装材の製造および販売 金属系外装材の販売 ハードボード、各種建築材料の販売
従業員	1,342名（2025年3月31日現在）
本社	〒460-8610 名古屋市中区錦二丁目18番19号 （三井住友銀行名古屋ビル）
東京支店	〒103-0023 東京都中央区日本橋本町一丁目6番5号 （ツカモトビル）
営業所	札幌、仙台、東京、名古屋、大阪、福岡の ほか23か所
工場	名古屋、いわき（福島県）、下関（山口県）

グループ会社

国内	ニチハマテックス株式会社
	高萩ニチハ株式会社
	八代ニチハ株式会社
	ニチハ富士テック株式会社
	株式会社チューオー
	ニチハボード加工株式会社
	ニチハガイソウ株式会社

取締役・監査役（2025年6月26日現在）

代表取締役社長・社長執行役員	吉岡成充
取締役・専務執行役員	殿井一史
取締役・常務執行役員	河内一弘
取締役・常務執行役員	岡宗次
社外取締役	田尻直樹
社外取締役	西浩明
社外取締役	大谷和子
社外取締役	野下えみ
監査役（常勤）	藤田万之葉
監査役（常勤）	篠田菊弘
社外監査役	杉浦勝美
社外監査役	佐々木健次
社外監査役	岩本吉志子

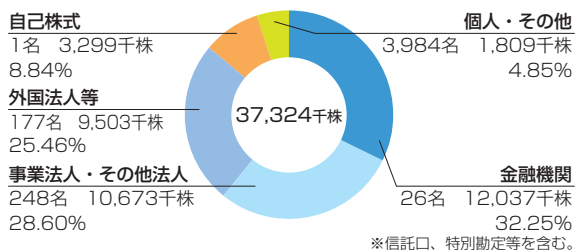
国内	ニチハエンジニアリング株式会社 株式会社FPコーポレーション	9社
海外	Nichiha USA, Inc.	
	ニチハ装飾建材（嘉興）有限公司	
	ニチハ装飾繊維セメント壁板（嘉興）有限公司 NICHIHA CANADA INC.	4社

（注）外装テックアメニティ株式会社は、2025年4月1日付でニチハガイソウ株式会社に変更いたしました。

株式の状況

発行可能株式総数	80,000,000株
発行済株式の総数	37,324,264株
単元株式数	100株
株主数	4,436名

所有者別株式分布

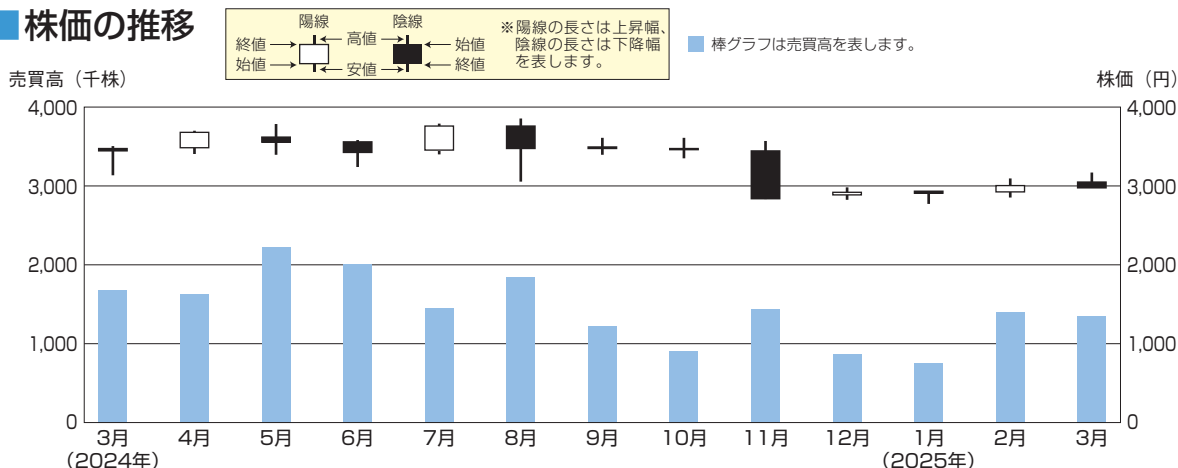


大株主

株主名	持株数	持株比率
日本マスタートラスト信託銀行株式会社(信託口)	4,252 ^{千株}	12.50 [%]
銀泉株式会社	2,617	7.69
住友林業株式会社	2,572	7.56
株式会社日本カストディ銀行(信託口)	1,735	5.10
株式会社三井住友銀行	1,597	4.69
SMB建材株式会社	1,292	3.80
THE BANK OF NEW YORK MELLON 140044	1,105	3.25
住友生命保険相互会社	957	2.81
GOVERNMENT OF NORWAY	848	2.49
伊藤忠建材株式会社	830	2.44

(注) 1. 株式数は、千株未満の端数を切り捨てて表示しております。
 2. 当社は、自己株式を3,299,644株保有しておりますが、上記大株主からは除外しております。
 3. 持株比率は、自己株式を控除して計算しております。

株価の推移



IRホームページのご紹介

財務関連情報



IRトップページ

<https://www.nichiha.co.jp/ir/>

ニチハ IR 検索



CSR関連情報



最新のIR情報をはじめ、業績・財務ハイライトのほか、当社のCSR情報もご覧いただけます。ぜひアクセスしてください。

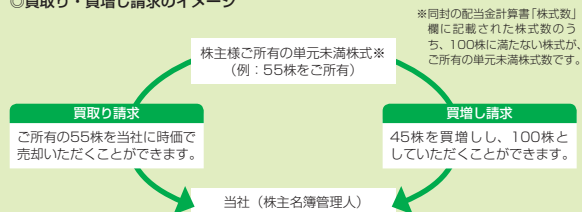
株主メモ

事業年度	毎年4月1日から翌年3月31日まで
定時株主総会	毎年6月開催
基準日	定時株主総会 毎年3月31日 期末配当金 毎年3月31日 中間配当金 毎年9月30日
公告方法	そのほか必要があるときは、あらかじめ公告して定めた日 当社のホームページに掲載する。 https://www.nichiha.co.jp/ir/ ▲決算説明会の内容を上記のホームページにて動画配信によりご覧になれます。
上場証券取引所	東京証券取引所プライム市場 名古屋証券取引所プレミア市場
株主名簿管理人および特別口座の口座管理機関	三井住友信託銀行株式会社
株主名簿管理人事務取扱場所（郵便物送付先）	名古屋市中区栄三丁目15番33号 三井住友信託銀行株式会社 証券代行部 〒168-0063 東京都杉並区和泉二丁目8番4号 三井住友信託銀行株式会社 証券代行部
（電話照会先）	☎0120-782-031 受付時間 9:00~17:00 （土・日・祝日および12/31~1/3を除く）
（インターネット）	https://www.smb.jp/personal/procedure/agency/

単元未満株式（100株に満たない株式）をご所有の株主様へ

当社の株式は1単元（最低売買単位）が100株となっておりますので、単元未満株式については市場で売買することができません。このような単元未満株式は、当社に対して買取よう請求することができます。また、100株に不足する分を満たす株式を当社から購入（買増し）し、100株にまとめるよう請求することができます。なお、これらにかかる手数料については、無料化しております。

◎買取り・買増し請求のイメージ



◎買取り・買増し請求をご希望の場合は、下記までお問い合わせください。

特別口座に記録された株式 三井住友信託銀行株式会社 証券代行部 電話：0120-782-031（通話料無料）	証券会社等の口座に記録された株式 証券会社等の口座を開設されている証券会社等
--	---

住所変更・配当金受取り方法のご指定・相続に伴う手続き等も上記宛にお問い合わせください。



〒460-8610 名古屋市中区錦二丁目18番19号 三井住友銀行名古屋ビル
TEL 052-220-5111（代表）

<https://www.nichiha.co.jp>

